



شركة الجرافات  
البحرية الوطنية  
**NMDC**



# Sustainability Report **2020**



شركة الجرافات  
البحرية الوطنية  
**NMDC**



**His Highness Sheikh Khalifa bin Zayed Al Nayhan**

President of the United Arab Emirates



**His Highness Sheikh Mohamed bin Zayed Al Nayhan**

Crown Prince of Abu Dhabi, and Deputy Supreme Commander of the UAE Armed Forces, Chairman of the Executive Council

## ABOUT THIS REPORT

### Reporting Characteristics

We are pleased to share with you our inaugural Sustainability Report for the fiscal year 2020. This is our first stand-alone report which portrays our sustainability journey and forms the foundation for future and enhanced versions to come.

This report has been prepared in accordance with the GRI Standards: Core option. Furthermore, in our efforts to follow a best-in-class sustainability approach, the report reflects our alignment with the United Nations Sustainable Development Goals (SDGs) and key local initiatives such as the Abu Dhabi Securities Exchange's (ADX) ESG Disclosure Guidance, and the UAE Vision 2021. References to the GRI Standards and ADX ESG disclosures are found at the bottom of each corresponding section. The GRI content index, prepared in accordance with the GRI Standards, is included in the Appendices. The index also includes ADX's ESG disclosures.

### Reporting Period And Boundary

This report covers the sustainability performance of National Marine Dredging Company (hereinafter referred to as "NMDC") for the period between the 1st of January to the 31st of December 2020, unless stated otherwise. For the major part of the quantitative information, data of the recent 3 years (2018, 2019 and 2020) is provided to allow for comparison and well-founded assessment.

Headquartered in Abu Dhabi, NMDC operates in multiple jurisdictions around the region through our branches in Saudi Arabia, Egypt, Maldives, Abu Dhabi, and Dubai, as well as through our below subsidiaries and joint ventures:

Name	Country	% (2020)
Emarat Europe Fast Building Technology System Factory L.L.C. (Emarat Europe)	UAE	100%
National Marine Dredging Company (Industrial)	UAE	100%
ADEC Engineering Consultancy L.L.C.	UAE	100%
Abu Dhabi Marine Dredging Co S.P.C.	Bahrain	100%
National Marine and Infrastructure India Private Limited	India	100%
The Challenge Egyptian Emirates Marine Dredging Company (Joint Venture)	Egypt	49%

We have opted to focus and only report on our UAE NMDC operation in this report as it represents the core of our Group and constitutes the bulk of our consolidated revenues. We will be looking to include the branches, subsidiaries, and joint venture in subsequent reports.

### External Assurance

We have opted not to seek external assurance for this year's Sustainability Report. As for the financial data presented in this report and extracted from our audited financial statements, it has been independently audited by recognized international audit firm.

Detailed information about our financial performance can be found in our [2020 Integrated Annual Report](#).

### Forward-Looking Statements

Forward-looking statements involve uncertainty given the many external factors that could impact the environment in which the company is operating. To that end, the company holds no obligation to publicly update or revise its forward-looking statements throughout the coming fiscal year except as required by applicable laws and regulations.

### Feedback

For any queries or feedback about this report, please contact:

Name: [Muna Ali Mansoor](#)

Email: [mla@nmdc.ae](mailto:mla@nmdc.ae)

Phone: [055-555-3914](tel:055-555-3914)



# TABLE OF CONTENTS

<b>CEO's Message</b>	10
<b>Managing the Covid-19 Pandemic</b>	12
<b>Who We Are</b>	14
<b>How we Engage with our Stakeholders</b>	16
<b>Our Materiality Approach</b>	18
<b>Towards a Sustainable Future</b>	20
• Our Sustainability Impact	20
• Our Contribution to The United Nations Sustainable Development Goals and the UAE Vision 2021	20
<b>People Welfare</b>	24
• Our Employees	24
- Valuable Employment	24
- Diversity & Equal Opportunity	26
- Health & Safety	28
- Training & Education	30
• Our Community	32
- Emiratisation	32
<b>Environmental Protection</b>	34
• Reducing our Environmental Footprint	34
• Biodiversity and Environmental Protection	36
• Waste Management	38
<b>Business Prosperity</b>	40
• Strong Governance and Business Ethics	40
• Our Economic Performance	42
• Our Procurement Practices	44
<b>Appendices</b>	46
• NMDC Stakeholder Engagement Table	48
• Materiality Matrix	49
• GRI and ADX Content Index Table	50

## CEO'S MESSAGE

It is with utmost pride and gratitude that I present to you our inaugural Sustainability Report for the fiscal year 2020.

Global challenges such as societal issues, climate change and loss of biodiversity have become crucial for companies, and society at large. We are witnessing an important shift in the corporate reporting dialogue and it is undeniably no longer enough to solely disclose financial metrics. The integration of environmental, social and governance (ESG) considerations in corporate reporting and business strategies is more than ever essential for resilient businesses and a sustainable future.

Since its inception in 1976, NMDC has been striving to enhance the quality of life for people while positively contributing to the development of the UAE and regional economy. Along with our position as a leader in the Dredging and Marine Industry comes the challenging responsibilities of protecting our stakeholders' concerns, including shareholders, employees, customers, partners, communities and the planet. Our Environmental Policy confirms our commitment to protect people and the environment, to prevent pollution, and reduce the adverse impacts of our activities and operations.

2020 was a challenging year for all. The Covid-19 pandemic brought unprecedented challenges for society and the global economy. Since the start of the pandemic, the welfare of our people was of highest priority. We immediately established the NMDC Crisis Management Team who set daily priorities and implemented rapid measures to protect our employees and safeguard their health and safety. Keeping our vessels and projects operational and staffed appeared impossible but with the resilience of our people combined with our comprehensive and strict safety measures, we were able to successfully maintain business continuity and achieve a 34% increase in revenue. During this difficult period, we still took care of our community and supported its wellbeing through our Corporate Social Responsibility activities including donations.

While the Covid-19 pandemic altered our perspective, the urgency of delivering growth in a sustainable manner has never been greater. We have a vital role to play in the transition to a safer planet, by enhancing the positive impacts of our activities and mitigating the negative effects. Our ambitions can only be achieved by continuing to invest in innovative technologies, adopting climate-adaptive solutions and advancing the global energy transition.



NMDC has been striving to enhance the quality of life for people while positively contributing to the development of the UAE and regional economy.

The development of our Sustainability Report has allowed us to further clarify our key sustainability priorities and objectives. Going forward, we will look to make sustainability an integral part of our corporate agenda and we will develop a sustainability strategy and framework, in line with international standards while also consistently reporting on our contribution to the Sustainable Development Goals.

As we embark on this exciting journey, I would like to thank all our stakeholders for their trust and confidence. Together, we will make a real contribution to society and the environment while we maintain transparency as our guiding principle.

Sincerely yours,

Yasser Zaghoul,  
Chief Executive Officer

## MANAGING THE COVID-19 PANDEMIC

On 11 March 2020, the World Health Organisation (WHO) declared the Covid-19 outbreak a global pandemic. Rapidly, the virus spread around the globe, presenting unprecedented challenges to Nations and businesses worldwide.

At NMDC, our primary focus was our people. From the onset of the pandemic, we have instilled the right measures and collaborations to ensure the wellbeing of our workforce while striving to build a safe workplace. The resilience of our people in turn allowed us to advance in on-going projects and ensure business continuity.

Reducing the negative impact of the Covid-19 pandemic became the priority of our Quality, Health, Safety and Environmental (QHSE) department. As an important initial step, the NMDC Crisis Management Team, appointed by the CEO, was established to rapidly introduce measures in-line with the Government directives and dedicated to control the spread of the virus among our workforce. Strict protective measures were applied such as social distancing, work-from-home programs, regular sanitization of all premises including offices, project sites, labour camps and other shared employee accommodation areas, installation of thermal scanners, as well as the distribution of awareness material on preventative methods to all employees and visitors. Our on-site health management guidelines were also strengthened to thoroughly patrol the accommodation areas and offer dedicated quarantine facilities to receiving employees returning to duty.

The care and protection of our workers have been the central focus of all our decisions. The Employee's Care Committee was established specifically to focus on facilitating employee's welfare and wellbeing all throughout the pandemic. In line with these efforts, we partnered with two local hospitals to arrange on-site and at-home PCR testing services, offered free-of-charge to all employees. We also established on-site vaccination centres to facilitate the process to our workforce and extended the service within our offshore sites in order to ensure accessibility for each and every employee at NMDC. As of June 2021, approximately 95% of our workforce was fully vaccinated. Finally, we have implemented immediate changes and introduced interim policies to effectively manage employees on rotational programs and ensure no pandemic-related lay-offs takes place throughout the entire period.

Today, the extent and impact of the Covid-19 pandemic remain uncertain, and we continue to monitor and actively manage the situation, placing the greatest emphasis on the wellbeing of our Human Capital.



## WHO WE ARE

Founded in 1976 as a subsidiary of Abu Dhabi National Petroleum Company, NMDC was established as a shareholding independent company in accordance with the Emiri Law No. (10) of 1979 issued by the President His Highness Sheikh Khalifa Bin Zayed Al Nahyan and modified by the Laws No. (3) and No. (9) of 1985. Headquartered in Abu Dhabi, we also operate in other jurisdictions in the region including Bahrain, Egypt and Saudi Arabia as well as India and the Maldives. Spanning nearly four decades in the field of dredging and marine construction, our activities are structured in two main divisions:

### Dredging and Reclamation

- ➔ Dredging & Reclamation Works
- ➔ Survey Work

### Civil Works

- ➔ Marine Construction
- ➔ Marine Logistics
- ➔ Geotechnical Works







Dredging and marine construction are our mainstream business positioning us as one of the largest dredging players in the region. Today, with our latest modern technology, our dredging operations are a highly-sophisticated business demonstrating operational excellence, exceptional quality and global expertise. We operate from a modern well-equipped premise, which includes multi-discipline workshops, slipways and fully supported administration and technical departments. NMDC's business principles guide our company's ethos and is the foundation of our commitment to being a key partner in the development of the UAE's economy, and beyond:

## OUR VISION THE PERFECT CHOICE WHERE WE SERVE

### OUR VALUES

-   
Commitment
-   
Integrity
-   
Excellence
-   
Teamwork
-   
Ownership

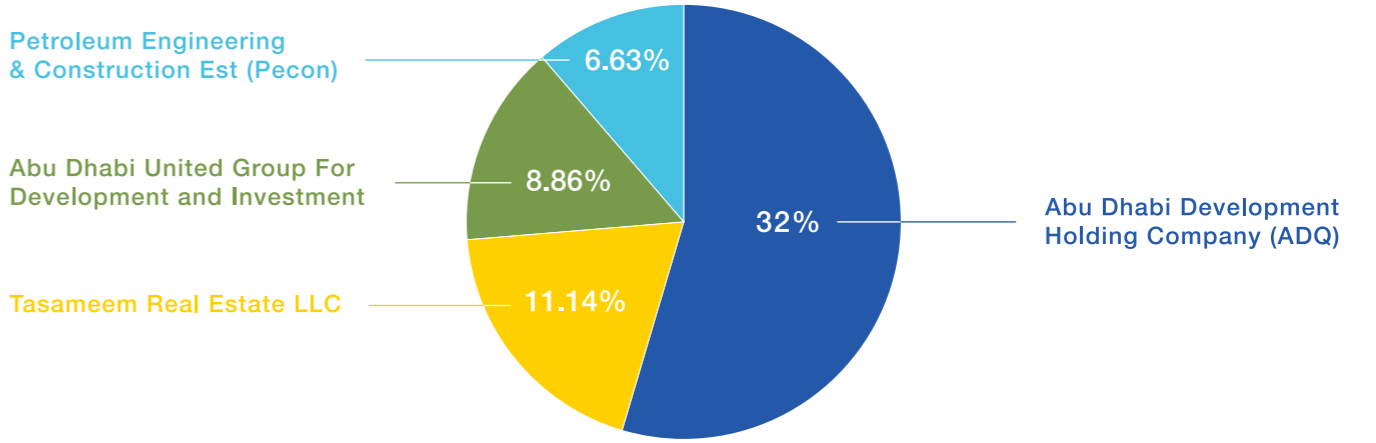
## OUR MISSION

 We act in the best interest of our shareholders with the aim of sustaining superior performance for the long term	 We aim to create a dynamic environment for our employees, emphasizing their development as the path to organizational success	 We continuously expand in line with industry best standards while aiming to achieve competitive and sustainable returns on investment
 We play an active role and we are a responsible and ethical contributor to our society	 We provide high quality services to our clients and maintain excellence, respect and integrity in all aspects of our operations and our professional business conduct	 We are committed to health, safety and the environment and aim to create a healthy, clean and safe place to work and live in

NMDC is a member of the International Association of Dredging Companies (IADC).

Our shareholders are mainly comprised of UAE nationals (individuals and corporations). More specifically, 67.78% of our company is owned by local institutions while around 32.20% is owned by local individuals.

Major shareholders hold 58.63% of total shares and are allocated as follows:



During 2020, the company's shareholders have agreed to merge with National Petroleum Construction Company (NPCC) that will create one of the leading integrated oil & gas and marine services EPC player in the MENA region. This transaction was concluded after the year end, in early 2021, and will be covered in more details in the next report.



# HOW WE ENGAGE WITH OUR STAKEHOLDERS

Engaging with our stakeholders lies at the core of our corporate strategy and is a fundamental contributor to our long-term success. More specifically, an open and dependable relationship is key to understanding the priorities and expectations of our stakeholders and implementing a corporate sustainability strategy that is value-driven and impactful.



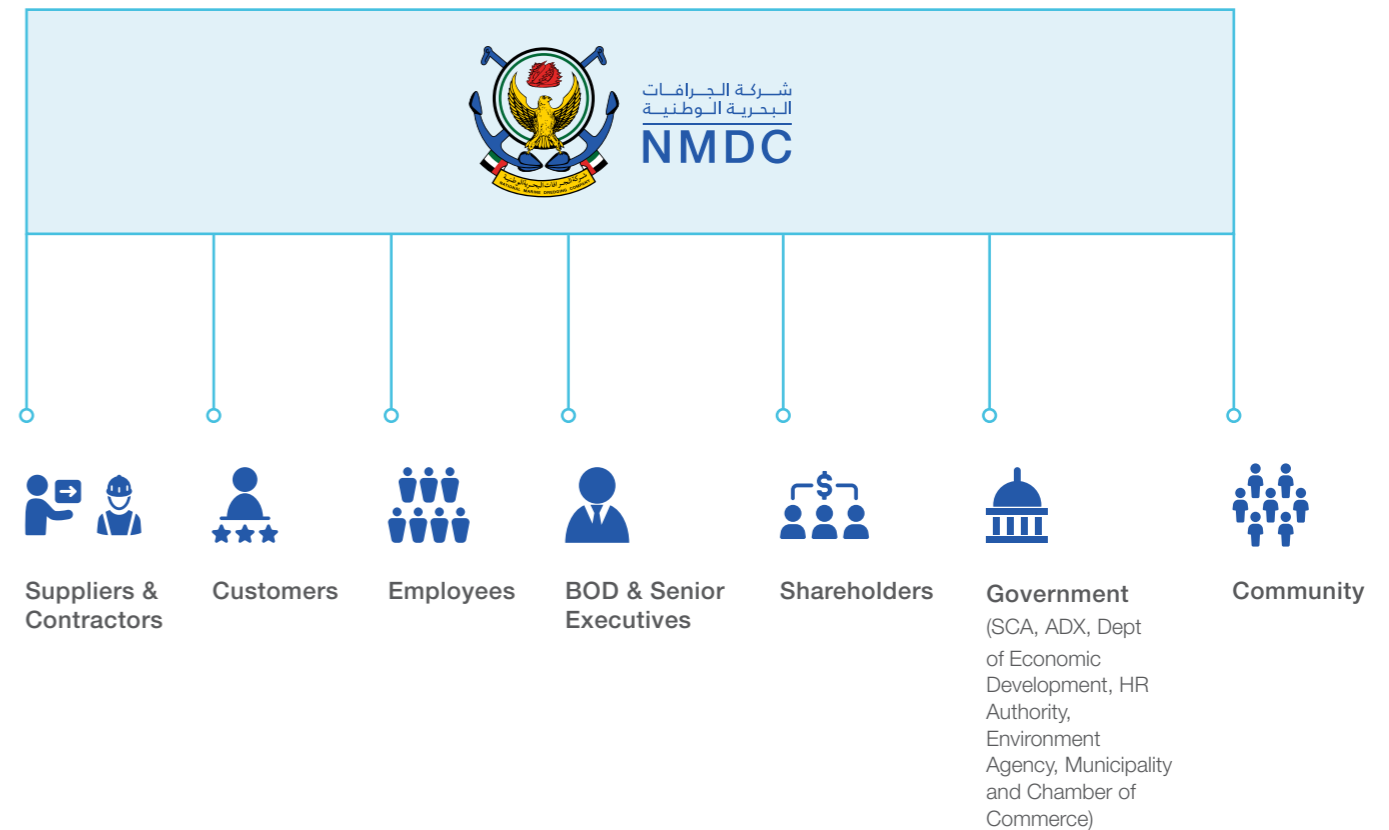
Our inaugural Sustainability Report is based on our company's existing engagement methods. The analysis of available material enabled us to understand the interests of our key stakeholder groups and prioritize them according to the assessment conducted.

Based on the recommendations of the AA100 Stakeholder Engagement Standards framework, the below criteria were used to prioritize the list and identify NMDC's key stakeholder groups:

- **Dependency:** the degree to which the stakeholder's support is needed to achieve our strategic goals
- **Influence:** the degree to which the stakeholder can influence operational performance
- **Interest:** the degree to which the stakeholder can affect or be affected by our operations

Our engagement strategy will be continuously reviewed and improved allowing us to update our top focus areas whenever relevant, using our 2020 results as the basis for the years to come.

Our key stakeholder groups are listed below. Please refer to the [Appendices](#) for a detailed overview of our engagement results:



# OUR MATERIALITY APPROACH

To evaluate which economic, environmental, social and governance (ESG) issues are most critical for NMDC's long-term success, we considered both internal and external factors and conducted a materiality assessment that captures the importance of various sustainability topics based on our business impact and our stakeholders' inputs.

## Business Impact

To fully understand our sustainability impact, we conducted a comprehensive peer analysis and studied global trends affecting the industry. The Sustainability Accounting Standards Board's (SASB) materiality map was also applied to introduce industry-specific topics that are relevant to the Dredging and Marine sector. In that regard, we used the SASB 'infrastructure – engineering & construction services' general issue category. The final list of topics was then prioritized based on the expertise of our business leaders and in alignment with our company's strategic focus, operational processes, and global impact.

## Stakeholder Inputs

The results of our stakeholder engagement process allowed us to rank the different sustainability topics based on their relevant importance to each stakeholder group.

Based on the assessment conducted, we have identified 12 material issues on which we will be reporting. The below table lists the applicable material topics and the alignment with the selected GRI disclosures as well as the Abu Dhabi Securities Exchange metrics. The derived materiality matrix can be found in the [Appendices](#).

## List Of Key Material Topics

Item	Material Topic	GRI Disclosure	Corresponding ADX Disclosure
<b>Most Important</b>			
1	Health & Safety	GRI 403: Occupational H&S	ADX-S7 ADX-S8
2	Strong Governance and Business Ethics	GRI 102-11 GRI 102-16 GRI 102-18 GRI 102-20 GRI 102-23* GRI 205: Anti-Corruption	ADX-G1 ADX-G2 ADX-G5 ADX-S10
3	GHG Emissions	GRI 305: Emissions	ADX E1 ADX E2
4	Energy Efficiency	GRI 302: Energy	ADX-E3 ADX-E4 ADX-E5 ADX-E6 ADX-E7 ADX-E8 ADX-E9
5	Training & Education	GRI 404: Training & Education	
6	Biodiversity	GRI 304: Biodiversity ( <i>management approach</i> )	
<b>Highly Important</b>			
7	Economic Performance	GRI 201: Economic Performance	
8	Community Welfare and Emiratisation	GRI 413: Local Communities ( <i>management approach</i> )	ADX-S11 ADX S12
9	Diversity & Inclusion	GRI 405: Diversity & Equal Opportunity	ADX-S2 ADX-S4 ADX-S6
10	Waste Management	GRI 306: Waste	
<b>Important</b>			
11	Procurement Practices	GRI 102-9 GRI 102-10 GRI 204: Procurement Practices	ADX-G4
12	Employment	GRI 401: Employment	ADX-S3 ADX-S5

\*Additional Non-Core GRI Disclosures, for Comprehensive option

# TOWARDS A SUSTAINABLE FUTURE

## Our Sustainability Impact

The world is facing major global challenges, although some have already become irreversible, we can still secure a prosperous and equitable future for the generation to come but would have to immediately shift towards action and change. At NMDC, we provide services that are essential for society and the environment. With that, we fully recognize the impact that our activities may potentially have on people and the ecosystem and our responsibility in mitigating the associated risks and achieving better and more sustainable solutions.

As we transition to a new phase along our sustainability journey, we have set to place sustainability performance as one of our main priorities and an integral element of our overall strategy. In subsequent reports, we will be developing a sustainability framework with a corresponding strategy inclusive of environmental, social and governance objectives and KPIs to track performance and progress.

Our inaugural materiality assessment helped us understand the key current impacts associated with our operations and prioritize the areas of focus for our sustainability agenda. In line with our corporate strategy and our business ethos, we have established three main pillars that will constitute the foundation of our sustainability strategy moving forward:

<b>People Welfare</b>	<b>Environmental Protection</b>	<b>Business Prosperity</b>
<ul style="list-style-type: none"> <li>➔ Employment</li> <li>➔ Diversity &amp; Inclusion</li> <li>➔ Health &amp; Safety</li> <li>➔ Training &amp; Education</li> <li>➔ Community Welfare and Emiratisation</li> </ul>	<ul style="list-style-type: none"> <li>➔ Energy Efficiency</li> <li>➔ GHG Emissions</li> <li>➔ Biodiversity</li> <li>➔ Waste Management</li> </ul>	<ul style="list-style-type: none"> <li>➔ Strong Governance &amp; Business Ethics</li> <li>➔ Economic Performance</li> <li>➔ Procurement Practices</li> </ul>

## Our Contribution to The United Nations Sustainable Development Goals and the UAE Vision 2021

In 2015, the United Nations adopted Agenda 2030 in which it outlines a long-term development plan with 17 Sustainable Goals (SDGs) in order to move towards sustainable development and achieve prosperity for all by 2030. NMDC actively supports the SDGs and is fully committed to helping achieve them. Furthermore, we are fully aligned with the UAE Vision 2021, which aims to create a sustainable development path for the UAE and has served as a framework to placing the UAE as one of the best countries in the world.

We have outlined below our alignment with the 6 pillars of the UAE Vision 2021 and the SDGs to which NMDC primarily contributes. This serves as a general framework for our company and will be integrated into our future sustainability strategy.

To identify which SDGs are most relevant to our activities, we conducted an SDG assessment using the SDG Compass as our main source. This resource was developed by the Global Reporting Initiative (GRI) Standards, the United Nations Global Compact and the World Business Council for Sustainable Development. In line with this approach and guided by our company mission “Environment, People, Value, and Profit”, we have also affiliated the recommendations of the International Association of Dredging Companies. As a result, six SDGs have been identified as key focus areas to NMDC:

 <p><b>7 AFFORDABLE AND CLEAN ENERGY</b></p>	<p><b>UN Sustainable Development Goals</b></p> <p><b>SDG 7 - Affordable and Clean Energy</b></p>	<p><b>UAE Vision 2021 Pillars</b></p> <p>Sustainable Environment &amp; Infrastructure</p>
<p>Ensure access to affordable, reliable, sustainable and modern energy for all</p>		
<p><b>NMDC's Main Contribution</b> Our strategic and operational efforts aim to accelerate the transition to a sustainable energy system by prioritizing energy efficient practices and adopting clean energy technologies and infrastructure across our operational sites and project locations.</p>		
<p><b>Material Topics Covered</b></p> <ul style="list-style-type: none"> <li>• GHG Emissions</li> <li>• Energy Efficiency</li> <li>• Waste Management</li> <li>• Biodiversity</li> </ul>		<p>For more information, please refer to <a href="#">Environmental Protection</a></p>
 <p><b>8 DECENT WORK AND ECONOMIC GROWTH</b></p>	<p><b>UN Sustainable Development Goals</b></p> <p><b>SDG 8 - Decent Work and Economic Growth</b></p>	<p><b>UAE Vision 2021 Pillars</b></p> <p>Competitive Knowledge Economy Cohesive Society &amp; Preserved Identity</p>
<p>Promote sustained, inclusive and sustainable economic growth, full and productive employment and decent work for all</p>		
<p><b>NMDC's Main Contribution</b> We foster economic growth by offering employment to around 3,000 employees while maintaining high labour standards across our operations and value chain, founded on non-discriminatory practices, diversity and inclusion and talent management.</p>		
<p><b>Material Topics Covered</b></p> <ul style="list-style-type: none"> <li>• Employment Diversity &amp; Inclusion</li> <li>• Emiratisation</li> <li>• Health &amp; Safety</li> <li>• Training &amp; Education</li> </ul>		<p>For more information, please refer to <a href="#">People Welfare</a></p>

<p><b>9</b> INDUSTRY, INNOVATION AND INFRASTRUCTURE</p>  <p><b>UN Sustainable Development Goals</b></p> <p><b>SDG 9 - Innovation and Infrastructure</b></p>	<p><b>UAE Vision 2021 Pillars</b></p> <p>Competitive Knowledge Economy</p> <p>Sustainable Environment &amp; Infrastructure</p>
<p>Build resilient infrastructure, promote inclusive and sustainable industrialization and foster innovation</p>	
<p><b>NMDC's Main Contribution</b></p> <p>Through our expertise and our position as one of the leading dredging companies around the world, we contribute through our projects and services to the development of the maritime infrastructure such as ports and land reclamation for the society and promote innovation across our value chain.</p>	
<p><b>Material Topics Covered</b></p> <ul style="list-style-type: none"> <li>• Employment</li> <li>• Economic Performance</li> <li>• Business Ethics</li> </ul>	<ul style="list-style-type: none"> <li>• Procurement Practices</li> </ul> <p>For more information, please refer to <a href="#">People Welfare</a> and <a href="#">Business Prosperity</a></p>

<p><b>13</b> CLIMATE ACTION</p>  <p><b>UN Sustainable Development Goals</b></p> <p><b>SDG 13 - Climate Change</b></p>	<p><b>UAE Vision 2021 Pillars</b></p> <p>World-Class Healthcare</p> <p>Sustainable Environment &amp; Infrastructure</p>
<p>Take urgent action to combat climate change and its impacts</p>	
<p><b>NMDC's Main Contribution</b></p> <p>Through our projects and services, we contribute to adaptive measures against climate change such as protection of land from flooding. In addition, we are committed to reduce our carbon footprint across our operations, supply chains, services and processes and adapting more energy efficiency solutions.</p>	
<p><b>Material Topics Covered</b></p> <ul style="list-style-type: none"> <li>• GHG Emissions</li> <li>• Energy Efficiency</li> </ul>	<ul style="list-style-type: none"> <li>• Waste Management</li> <li>• Biodiversity</li> </ul> <p>For more information, please refer to <a href="#">Environmental Protection</a></p>

<p><b>14</b> LIFE BELOW WATER</p>  <p><b>UN Sustainable Development Goals</b></p> <p><b>SDG 14 - Life Below Water</b></p>	<p><b>UAE Vision 2021 Pillars</b></p> <p>Competitive Knowledge Economy</p> <p>Sustainable Environment &amp; Infrastructure</p>
<p>Conserve and sustainably use the oceans, seas and marine resources for sustainable development</p>	
<p><b>NMDC's Main Contribution</b></p> <p>Through our activities, we promote ocean sustainability and strive to find innovative solutions to mitigate the negative impacts cause to the marine ecosystem. In particular, and in order to protect the biodiversity around sites, we arrange alternative habitats by relocating the flora and fauna, creating alternative ecological green areas and building fish houses across different sites, upon project completion.</p>	
<p><b>Material Topics Covered</b></p> <ul style="list-style-type: none"> <li>• GHG Emissions</li> <li>• Energy Efficiency</li> </ul>	<ul style="list-style-type: none"> <li>• Waste Management</li> <li>• Biodiversity</li> </ul> <p>For more information, please refer to <a href="#">Environmental Protection</a></p>

<p><b>17</b> PARTNERSHIPS FOR THE GOALS</p>  <p><b>UN Sustainable Development Goals</b></p> <p><b>SDG 17 - Partnership for the Goals</b></p>	<p><b>UAE Vision 2021 Pillars</b></p> <p>Competitive Knowledge Economy</p> <p>Sustainable Environment &amp; Infrastructure</p>
<p>Strengthen the means of implementation and revitalize the global partnership for sustainable development</p>	
<p><b>NMDC's Main Contribution</b></p> <p>Our partners are the main drivers of our growth. Since our inception, team spirit is at the heart of our values and we continually collaborate with the Government such as the Abu Dhabi environmental Agency, our suppliers, NGOs, and others.</p>	
<p><b>Material Topics Covered</b></p> <ul style="list-style-type: none"> <li>• Employment</li> <li>• Economic Performance</li> <li>• Business Ethics</li> </ul>	<ul style="list-style-type: none"> <li>• Procurement Practices</li> </ul> <p>For more information, please refer to <a href="#">People Welfare</a> and <a href="#">Business Prosperity</a></p>

# PEOPLE WELFARE



Our people are the key driver of our success and the sustainable value that we generate and share with our employees and our community.

## OUR EMPLOYEES

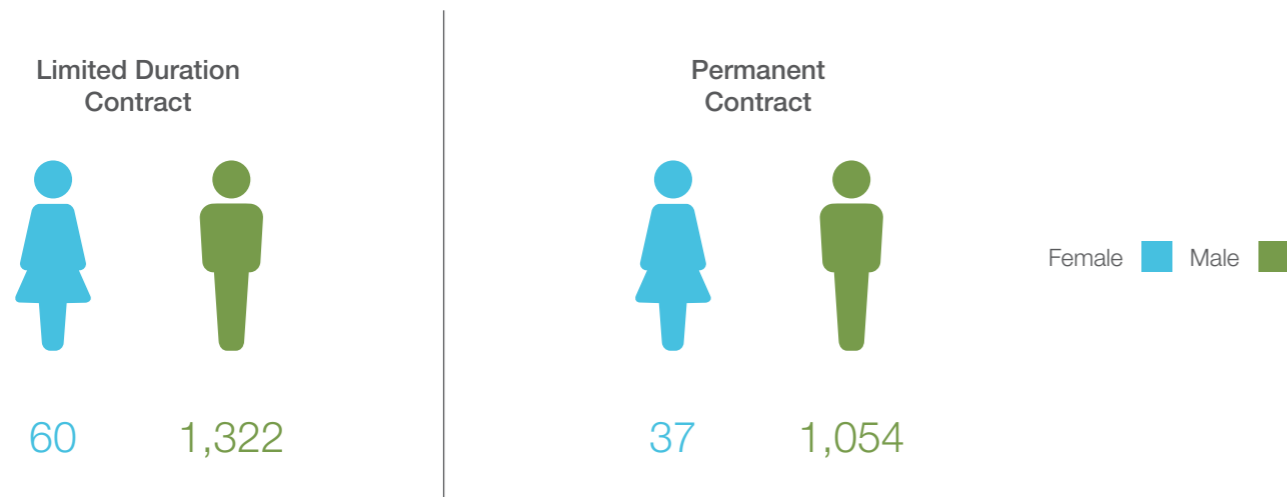
In our dynamic and competitive operating environment, we are committed to ensure our Human Capital is at the core of our strategic decisions. Our team works in laborious conditions, often involving demanding hours, challenging locations and complex matters. It is therefore our duty to ensure we create a work environment that promotes diversity and inclusion, encourages talent development and places employee wellbeing and safety at the top of its priorities.

### Valuable Employment

Strong and gainful employment is the key focus of our human resources function. We continuously strive to enhance our capabilities to ensure we are attracting and retaining the best talent all the while constantly improving our value proposition to establish ourselves as an attractive employer.

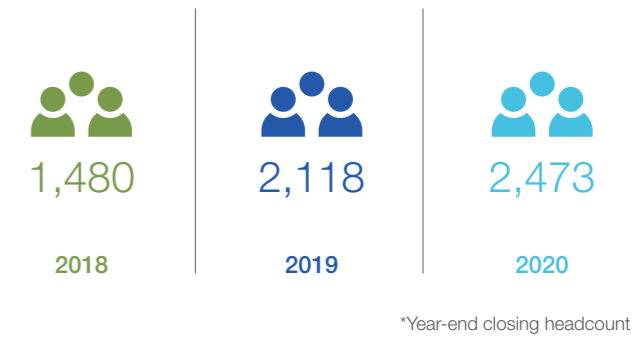
In 2020, our workforce included a total of **2,473 employees**, split between temporary and permanent contracts, all on full-time basis:

#### Total employees in 2020



Since 2018, our workforce capacity grew by approximately 65% due to the optimization of our employment strategy along with an increase in our business volume. We are also very proud to have hired a total of 500 new employees in 2020 and maintained a low turnover rate of 5%, despite the economical impact of the Covid-19 pandemic. In 2020, our key focus was the welfare of our employees and we ensured the right measures were put in place to maintain business continuity and prevent any pandemic-related employment termination.

#### Full-time Employees Growth from 2018 to 2020\*



#### Total New Hires

	2018		2019		2020	
	Number	Rate %	Number	Rate %	Number	Rate %
Under 30 y.o	23	14.2	145	18.64	83	16.6
30-50 y.o.	114	70.4	553	71.08	381	76.2
Over 50 y.o.	25	15.4	80	10.28	36	7.2
Female	21	13	49	6.3	35	7.0
Male	141	87	729	93.7	465	93.0
Grand Total	162	100%	778	100%	500	100%
Total New Hire Rate	11%		37%		20%	

#### Total Employee Turnover

	2018		2019		2020	
	Number	Rate %	Number	Rate %	Number	Rate %
Under 30 y.o	3	2.73	9	8.11	13	10.74
30-50 y.o.	82	74.55	73	65.77	72	59.50
Over 50 y.o.	25	22.73	29	26.13	36	29.75
Female	8	7.27	9	8.11	4	3.31
Male	102	92.73	102	91.89	117	96.69
Grand Total	110	100%	111	100%	121	100%
Total Turnover Rate	7%		5%		5%	

Finally, we strive to continuously assess our offering and ensure our compensation scheme is competitive and attractive to all, both to our permanent and temporary employees. A wide range of benefits are offered including but not limited to health insurance, annual air ticket allowance, pension plans, company transportation, and others, at the exception of furniture allowance which is only provided to our permanent employees.

### Diversity & Equal Opportunity

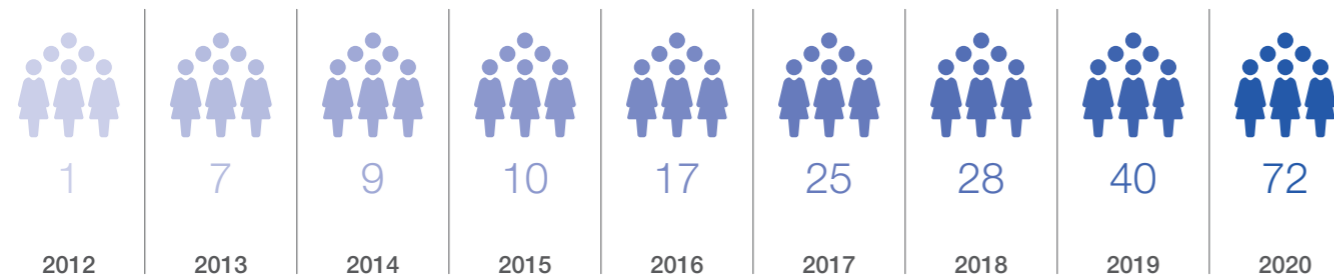
With over 40 different nationalities at NMDC in 2020, our workforce is increasingly diverse in terms of culture, experience, and character. We are proud of this highly-diverse environment and strive to foster an open environment, based on dignity and respect.



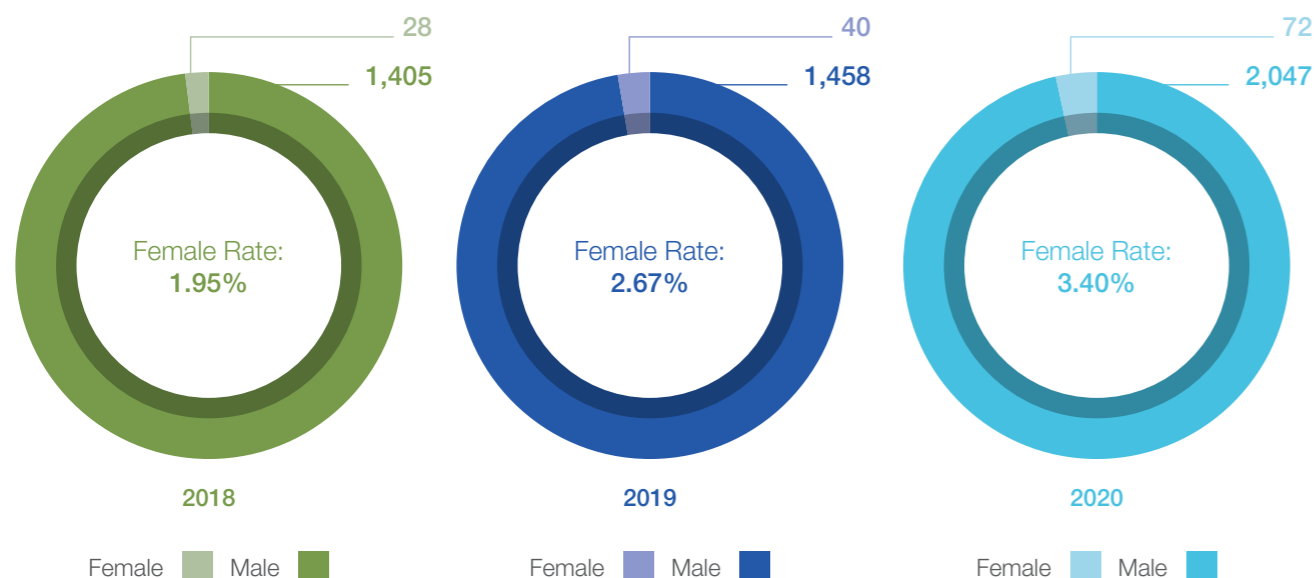
Due to the nature of our business activities, our workforce is predominantly male, especially amongst our staff working on the fleet and on site. Therefore, our focus when it comes to the male to female employee KPI is on specific job categories including engineers, support functions, technicians and managerial positions. In general, we have achieved a significant improvement over the years and have increased our female presence from 1 employee in 2012 to a total of 72 female employees in 2020. We have also doubled our female segment from 1.95% of our total workforce in 2018 to 3.92% in 2020. Finally, as presented in the previous section, our female new hires rate is also increasing over the years, and in 2020 a total of 35 new female employees were hired compared to 21 in 2018.

#### Growth of Female Employees\*

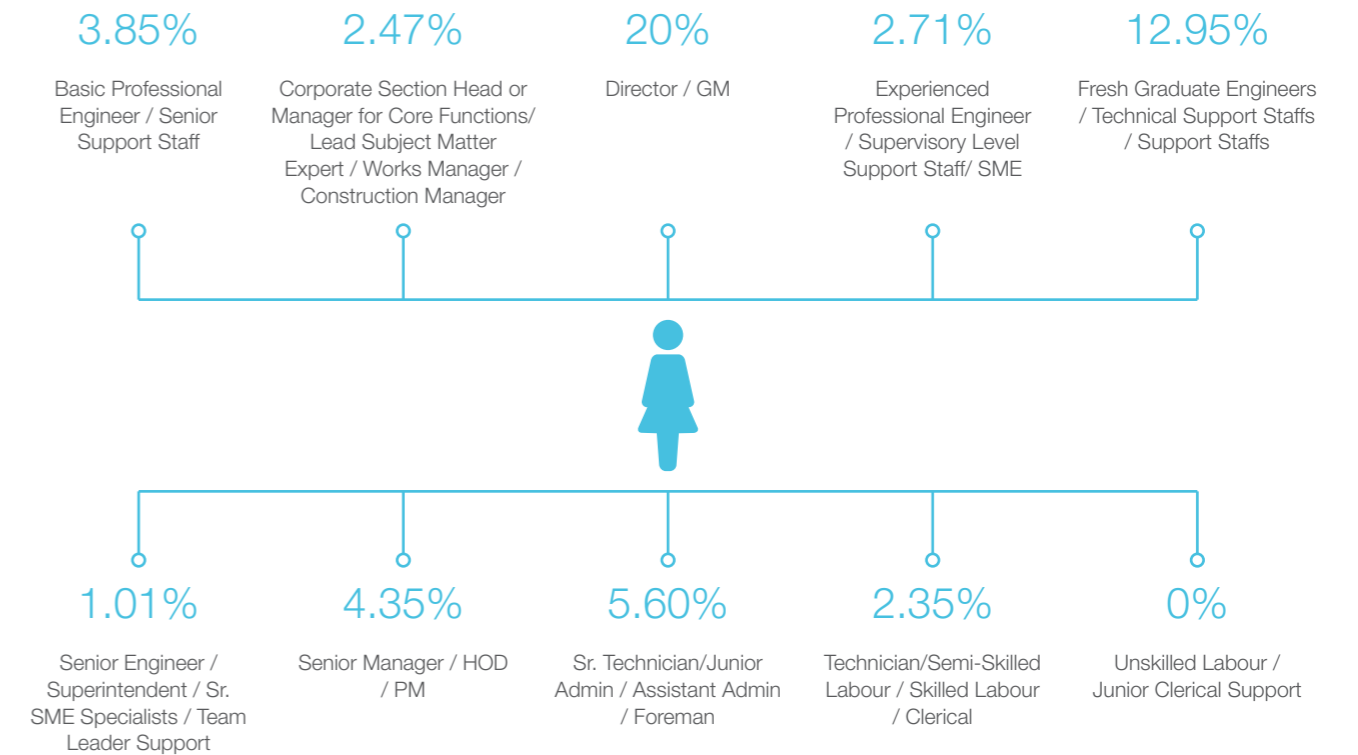
\*Year-opening headcount



#### Growth of Female Employees\*



#### Female Rate per Job Category (2020)



We are also committed to reducing the gender gap by providing awareness sessions and encouraging the female presence amongst our graduate programs and in the dredging sector. Finally, our salary structure is not gender-based and we offer equal compensation, solely based on position, experience, and working conditions.

While we promote an open dialogue in our company, our Code of Business Conduct and non-discrimination policies ensure a fair environment and equal opportunities to all regardless of gender, colour, race, nationality, age, religion, and other.



## Health & Safety

The safety, health and protection of our employees, sub-contractors and visitors is the prime concern of our operations. At NMDC, our Quality, Health, Safety and Environmental (QHSE) department is dedicated to the protection against workplace hazards and the implementation of the most recent applicable international (ISO) quality, safety and environmental management systems and standards. By monitoring compliance and conducting regular audits, inspections, drills, and management reviews, we continuously strive for improvement to instil a strong safety culture and lead by example.

Every year, specific initiatives are targeted to achieve our health & safety objectives. Our QHSE policy is applied across our daily activities and forms the foundation and framework of our health and safety strategy. Our policy is accessible and applies to all our employees, across our different branches as well as our trainees, visitors, contractors and sub-contractors. We have also extended our efforts to translate HSE-related information to ensure employees from different cultural backgrounds equally access the material.

To actively manage our operational risks, we conduct frequent auditing and routine inspection of our sites. To further fulfil our commitment and effectively implement our HSE Management System, numerous activities were put in place, some of which are listed below:

- Introduction of the Supervision and Leadership Campaign to increase the skills and competency of managers
- Implementation of the Heat Stress Campaign to manage serious heat-related illness
- Enforcement of the strict implementation of the Permit-to-Work (PTW) system
- Yearly campaigns aiming to improve safety performance
- Enhancement of employee wellbeing and safety culture



Based on our internal assessment, one of our greatest safety risk is the lifting operation.

To actively manage the latter, we have increased our resources and spent a total of AED 273,630 on additional training and certifications. Lastly, we officially launched in 2019 our HSE E-reporting system which has greatly improved the effectiveness of our hazard reporting process.

In 2020, we surpassed most of the targets set against the HSE Key Performance Indicators, showcasing the commitment achieved by all. Unfortunately, although we exceeded 24-million man-hour work without LTI, a subcontractor had an incident involving a fatality, accentuating the need for extra caution and further preventive actions.



**24,291,121**  
Total Man-hours  
worked since last LTI

KPIs	Target	Actual
Total Man Hours	-	29,440,442
Fatality	0	1
Lost Time Injury Frequency Rate (LTIFR)*	0.05	0.01
Total Recordable Incident Rate (TRIR)*	0.5	0.27
HSE Campaigns	4	5
No. of Behavioural Safety Audits (BSA)	2,000	5,859

\*Rates have been calculated based on 200,000 hours worked

In addition, our efforts and commitment to safety resulted in the following recognitions and awards:

- 2<sup>nd</sup> Neeshan award for “Best HSE Performance Form - Construction - Project” from Abu Dhabi Ports.
- Hail and Ghasha Project passed two share holder HSE audits by “ADNOC, ENI, OMV and Wintershall” with a recognised HSE assurance score of 79% and 82%
- Received ADNOC Award for 10 Million Man-hours Worked without LTI for Hail & Ghasha Project

Employee participation and leadership commitment is key for a strong health and safety culture. At NMDC, we ensure all employees are engaged in the improvement of our HSE system as indicated by the number of BSA, which surpassed the target by 280%. Our workforce is also an integral part of our HSE reporting process in addition to the recognition program we implemented to incentivise workers and sub-contractors and recognize monthly HSE champions.

Our remarkable record over the years is the result of rigorous safety trainings conducted regularly to raise awareness amongst our workers and increase the capability to manage and mitigate operational risks.



In 2020, we achieved a total of **69,797 hours of safety training hours.**

While most training was conducted in-house, external consultants conducted some of the more advanced and mandatory competency training.

## Training & Education

By investing in people, we strive to continuously build capacity and enrich our Human Capital. After all, it is our people's knowledge and skills that drive the long-term value of our company. It is our duty as their employer to unlock their full potential and provide them with opportunities and the necessary tools and resources to upgrade their skills and receive effective career and performance reviews.

Our Training & Development Policy outlines our company's strategy in that regard and defines the different programs available. Currently, our strategic priorities are divided in three categories:



### Employee Development Programs:

we identify the development needs of our employees and ensure to provide them with various opportunities to enhance their job performance, productivity, and support their personal career development goals.



### Academic Education Support:

we encourage and assist our UAE National Employees to continue their education while simultaneously performing their job and provide them with financial support



### Training:

we have developed various training programs to improve individual and organizational performance

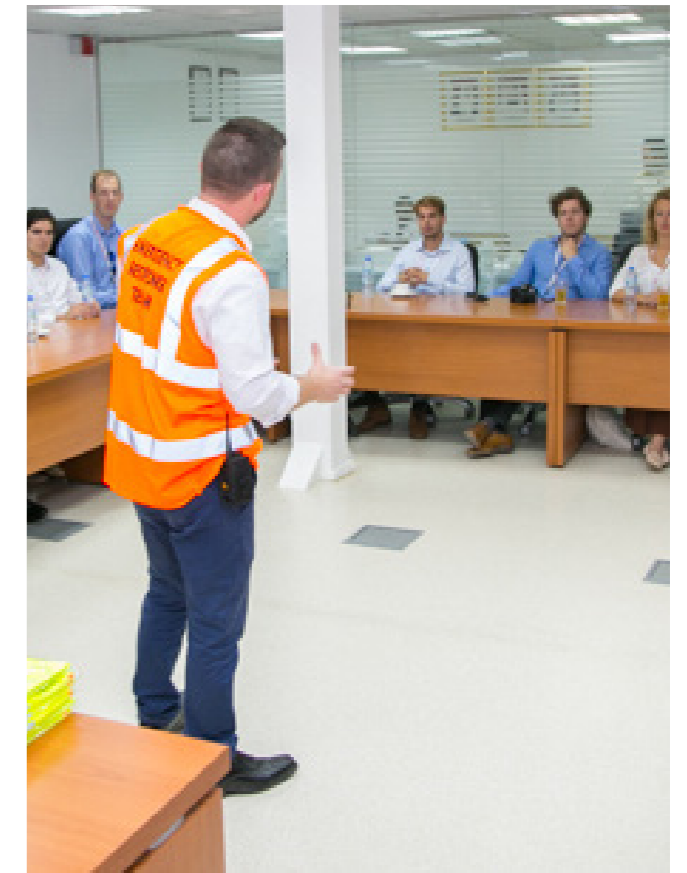
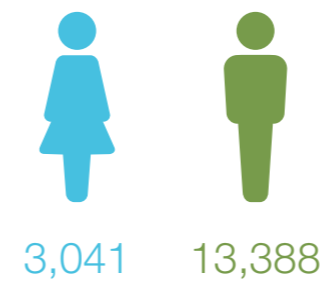
Our training program is divided between appraisal-driven trainings and on-the-job trainings. The former covers soft skills and competencies while the latter is targeted to our employees working on-site to strengthen their technical and hard skills. Most of the programs are conducted internally by our training department. However, some of our specialised courses are managed by external third-party firms who offer the expertise and knowledge on these specific topics. During the Covid-19 pandemic, we ensured the programs were not interrupted and arranged for the required resources to shift to online platforms.

**In 2020, a total of 16,429 hours of training was provided to our employees, a 200% increase from 2018 and 25% from 2019 despite the challenges imposed by the Covid-19 pandemic.**

### Total Corporate Training Hours



### Average Corporate Training Hours per Gender (2020)



### Average Corporate Training Hours per Job Category (2020)





## OUR COMMUNITY

At NMDC, we recognize our role and the potential impact that our activities may have on the environment in which we operate and are committed to constantly perform “for the good of the community”. We operate by creating shared value to all our stakeholders and address community related social and environmental challenges through our Corporate Social Responsibility strategy.

A total of AED 23,887,000 representing 0.63% of our consolidated revenue was invested in the community in 2020. In order to determine the actions required to improve the management of our CSR initiatives and strategy, a third-party specialist is appointed to conduct social impact assessment of relevant activities.

In 2020, the main activities and sponsorship conducted are as follows:

- A contribution from NMDC to MAAN Authority for Social Contribution, during the pandemic, supporting the growth of society by developing and finding innovative solutions to meet social challenges, and to spread the culture of giving and participation in civil society
- Blood donation
- Emirates Association of Visually Impaired sponsorship
- Khorfakan Club for the Disabled
- Cancer Awareness campaign
- Employee donations for specialized schools and/or hospitals, to help the families of children with disability
- Training of 20 fresh graduate engineers in Hail and Ghasha project

## Emiratization

Our commitment to contribute to the community also lies in our efforts to empower the UAE population. Emiratization is a strategic priority at NMDC and a Key Performing Indicator of our vision and mission.

In 2020, UAE nationals constituted 8% of our workforce with the aim of reaching higher rates year on year.

Various initiatives and training programs were implemented in 2020 to enhance the UAE nationals’ talent in the Dredging and Civil Marine industry. Moreover, through our fresh graduate engineering program, we signed a legal commitment with Abu Dhabi Human Resource Authority to hire UAE citizens in the marine transport industry. The recruitment process includes interviews and the selection of top talent to join a two-year rotational program in which on-the-job training as well as stints across different departments are offered. In 2020, a total of 15 graduate engineers were hired.

In addition, we have established the Dredging Academy to train semi-skilled UAE nationals in dredging activities. The Academy includes live dredging simulators and complete courses offered by our industry professionals.



# ENVIRONMENTAL PROTECTION



As a leader in the Dredging and Marine industry, we are fully aware of the impact that our operations may have on the environment and the responsibility we hold in protecting biodiversity and maintaining healthy ecosystems. Without careful management and effective processes, the potential negative impact caused on the marine environment may become irreversible. Equally, we also recognize the need to reduce our carbon footprint and decrease the emissions caused from our operations.

2020 marks an important year for NMDC, whereby environmental impact will be managed on a strategic basis. We are committed to integrating environmental stewardship as part of our core corporate strategy. In our 2021 report, we aim to have a clear environmental framework and management system with the necessary KPIs and targets to track our performance and measure our progress.

Today, our Environmental Policy is incorporated in our QHSE Policy which outlines our commitment to protecting people and the environment, preventing pollution, and reducing adverse environmental impacts of our activities and operations. The team is also entrusted to comply with specific customer requirements, applicable laws, regulations, standards, and relevant best practices. The latter allows NMDC to successfully acquire the necessary Environmental Permits (NOC's) whenever required. In addition, we have updated our Environmental Management System to satisfy the requirements of ISO 14001:2015 and successfully obtained the certification.

## Reducing our Environmental Footprint

The preparation of our inaugural Sustainability Report has allowed us to launch our efforts in computing our GHG emissions and include the latter as a regular element of our reporting process. We have computed our GHG emissions in accordance with the GHG Protocol (Corporate Standard). In addition, our organizational boundary has been set according to the 'control approach' (i.e. a company accounts for 100% of the GHG emissions from operations over which it has control). We have also opted to only account for Scope 1 and 2 computations this year and aim to provide some elements of our Scope 3 emissions in subsequent reports.

In line with our reporting boundary, we have only reported data for our UAE NMDC operation which constitutes the bulk of our consolidated revenues. Moving forward, we will be gradually incorporating our subsidiaries and international branches in our GHG emissions computations. Finally, we have included the numbers since 2018 which we will be using as our base year.

## Energy Consumption:

All in TJ	Scope	Type	2018	2019	2020
Energy Consumption	Direct (Scope 1)	Fuel Consumption for Power Generators Diesel	4.85	3.06	1.42
		Owned or leased vehicles, vessels, & marine equipment Diesel	13.96	10.80	13.99
		Petrol	13.99	10.29	7.84
	Indirect (Scope 2)	Electricity	16.98	11.54	23.68
Total Direct Energy Consumption			32.80	24.15	23.25
Total Indirect Energy Consumption			16.98	11.54	23.68
Total Energy Consumption			49.78	35.70	46.93

Energy Intensity Against Revenue (MJ/AED Million)	2018	2019	2020
Direct Energy Intensity (Scope 1)	37.53	10.96	7.41
Indirect Energy Intensity (Scope 2)	19.43	5.24	7.54
Total Energy Intensity	56.96	16.19	14.95

## GHG Emissions:

GHG Emissions (MT CO2 e)	Item	Sub-Item	2018	2019	2020
Scope 1	Fuel Consumption for Power Generators	Diesel	354.79	221.00	100.92
		Diesel	1,021.69	780.67	992.23
	Owned or leased vehicles, vessels, & marine equipment	Petrol	945.13	697.38	521.36
	Refrigerant Leakage		537.68	105.82	210.21
Scope 2	Electricity		1,981.55	1,314.43	2,696.65
Total Emissions			4,840.85	3,119.30	4,521.38

GHG Emissions (MT CO2 e)	2018	2019	2020
Direct (Scope 1)	2,859.30	1,804.87	1,824.73
Indirect (Scope 2)	1,981.55	1,314.43	2,696.65
Total	4,840.85	3,119.30	4,521.38

GHG Emissions Intensity Against Revenue (Kg Co2e/ AED Million)	2018	2019	2020
Direct Emissions Intensity (Scope 1)	3,271.70	818.82	581.23
Indirect Emissions Intensity (Scope 2)	2,267.36	596.32	858.97
Total	5,539.06	1,415.13	1,440.21

## 2020 Energy Mix

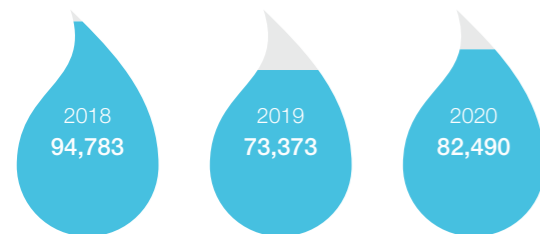


### Water Consumption

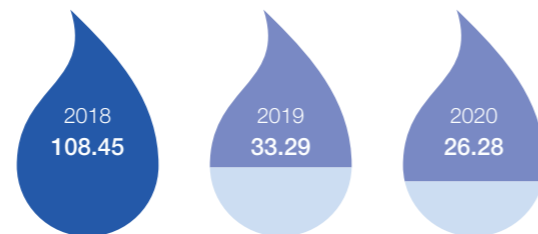
Responsible water consumption is an important factor in our gradual shift to eco-friendly practices and a sustainability strategy. Given our large infrastructure and nature of our operations, our efforts will be focused to effectively decrease our consumption and reduce any negative impact it may have. More specific details will be included in subsequent reports. consultants to conduct regular training and fraud awareness sessions to our head of departments and supervisors. In 2020, no incidents of corruption have occurred at NMDC.



#### Total Water Consumption (in m3)



#### Total Water Intensity against Revenues (in m3/ AED million)



### Biodiversity and Environmental Protection

Biodiversity is the biological variety of life on Earth and is the source of a healthy and productive ecosystem. At NMDC, biodiversity lies at the top of our priorities. While we strive to avoid disturbance of species and habitats during our operations, we also actively seek to have a positive contribution in the conservation and restoration of environments.

During the lifetime of our project, we follow the below process to ensure effective biodiversity management and environmental protection:

- **Environmental Impact Assessment:** impact assessment of the project site including extensive surveying of marine life and approval from the Environment Agency (EAD)
- **Control Plans:** Preparation and implementation of Construction Environmental Management Plan (CEMP) in line with third party environmental studies and / or applicable legal requirements
- **Inspections and Audits:** in 2020, a total of 950 inspections were conducted
- **Monitoring of Performance:** implementation of monitoring programs for specific environmental indicators such as water, air, noise, waste, effluents, soil, etc when required

In addition, inductions and awareness sessions are continually conducted at project sites on the relevant environmental topics and potential hazards.

### Positive Contributions

Sharing our expertise to positively contribute to the marine ecosystem is our duty. We are proud of the collaborations we have built throughout the years and of the various projects we completed to enhance biodiversity. In 2020, we continued this path and were able to complete different activities such as:

- **Artificial Reef Domes:** a total of 40 artificial reef domes to promote marine life in appointed areas approved by the Abu Dhabi Environment Agency. An additional 29 artificial reef domes are waiting approval and should be installed in early 2021.
- **Environmental Signboards:** we have fabricated and installed environmental signboards across marine areas in Abu Dhabi. These signboards include information on sensitive habitats and environmental aspects while some consist of awareness messages on Sustainable Fishing practices and Reduction of Plastic Debris.

Some of our previous environmental projects include:

- **Mangroves, Abu Dhabi:** with over 1,000,000 m3 of material dredged, reclaimed and used for the area, we are honoured to have successfully completed the mangrove project located in the Eastern Mangrove area near the Sea Palace and to have positively contributed to the local ecosystem.
- **Habitat Island Project:** built primarily to compensate to the losses incurred to the habitats residing nearby, we have also successfully completed the Habitat Compensation Island Project and have contributed to the plantation of 350,000 mangrove trees.



## Waste Management

The nature of our operation results in a large amount of waste and it is our responsibility to ensure effective management system across all our operations.

Our waste reduction plan has been developed to reflect our commitment to achieving a reduction in the total amount of waste generated from our facilities, while increasing the share of recyclables. The plan is also in line with our compliance with the requirements of the Center of Waste Management (CWM). The target set by CWM for waste reduction is currently specified at 10% and we are committed to successfully achieving it.

The current waste management program is an intrinsic part of our Environmental Management System, which is under our Environmental, Health and Safety Management System, and is in full compliance with the requirements of ISO 14001.

Currently the plan is implemented in Mussafah Base and across our ongoing projects and covers various standards processes in relation to waste handling, collection, storage, transportation, and disposal.

Our yearly waste quantities are highly dependable on the volume of ongoing projects and size. This is the reason why the total waste generated in 2020 has increased significantly from 2019. However, we have adopted several reduction plans by optimizing our purchasing process and shifting towards an increase in the share of recyclables, decreasing in this way the amount of waste going to landfill. Our efforts have translated into an increase of 64% in the amount of recyclables and a decrease of 23.5% in hazardous waste, as compared to 2019 numbers.



**846 TONS** in 2019  
**1,900 TONS** in 2020  
of non hazardous waste



**17 TONS** in 2019  
**13 TONS** in 2020  
of hazardous waste



**4,519 TONS** in 2019  
**12,548 TONS** in 2020  
of recyclables

# BUSINESS PROSPERITY



## Strong Governance and Business Ethics

### Our Code of Business Conduct

Building trust between NMDC and our stakeholders is the foundation of a successful long-term relationship. We are committed to being a reliable business partner who acts with integrity and responsibility to our business, our people, and our activities. These principles are intrinsic to our company values and fulfilled in accordance with applicable international and national laws, as well as NMDC's Code of Business Conduct. Our Code of Business Conduct reflects our core business principles and overall company culture and defines the right behaviours and way of working on a day-to-day basis. All employees including directors, officers, permanent and temporary employees, clients, suppliers, and other representatives acting on NMDC's behalf must comply with the Code. We have also developed a set of fundamental policies to elaborate upon those principles that are of high importance to our business such as the Human Rights, Non-Discrimination and Whistleblowing Policies. These reinforce corporate compliance and give guidance for decision-making. Our Code of Business Conduct and its underlying policies are reviewed on a regular basis to ensure the content is comprehensive and kept up to date with evolving practices and regulations.

### Anti-Corruption Principles

Our anti-fraud and anti-corruption principles, included as part of our Code of Business Conduct, have been further elaborated in our Fraud Control Policy & Procedure. We recognize that any occurrence of fraud may cause financial as well as reputational damage to our organization and are committed to have a zero-tolerance attitude against any type of dishonesty. We believe that NMDC has strong internal controls to prevent and detect fraud and misconduct. The policy has been developed to provide procedural guidance to our employees and ensure all understand and abide by its principles.

Our Ethics and Compliance team has instilled the appropriate framework and process to assess risk related to corruption and conduct appropriate auditing and investigation should an incident occur. To that end, our Whistleblowing and Investigation Policies have been developed to be used in conjunction with our Fraud Control Policy. In addition, we collaborate with international consultants to conduct regular training and fraud awareness sessions to our head of departments and supervisors. In 2020, no incidents of corruption have occurred at NMDC.

### Our Governance Structure

The Board of NMDC is committed to implementing strong corporate governance practices in line with UAE and international guidelines as well as reflecting the core values of the company. As such, our directors and employees must act with integrity and honesty. Structures are designed and continuously refined to ensure that our values are embedded in our businesses, processes and corporate governance.

The Board is responsible to NMDC's shareholders for providing strategic direction and delivering long-term sustainable value to our company. As a pivotal representative in the corporate governance framework, the Board is ultimately in-charge of ensuring compliance with the company's legal and regulatory obligations. To that end, the Board is assisted by various committees (the Audit Committee, the Nomination and Remuneration Committee, the Technical Committee, and the Strategy Committee) as well as senior executives and external and internal auditors.

All our Board of Directors members are considered as non-executive and/or independent, according to the definitions used in the Corporate Governance Guide.

There is no female representation in the current Board of Directors. In 2019, the Board was re-constituted for which announcements were sent out in line with applicable law and regulations seeking nominations for the Board from eligible members. However, no female member nomination was received. We will actively seek to have at least one woman on our Board of Directors for the next fiscal year.

Currently, sustainability is regularly discussed in management meetings, as well as on the board level. As we advance in our journey, we are looking to instil sustainability in our existing Corporate Governance structure by means of establishing a committee that is specific to sustainability at NMDC, and as a result incorporate sustainability into every Board of Directors' meeting agenda.

## Our Economic Performance

Since our inception in 1976, we have actively participated in the UAE's economic development and contributed to the improvement of people's wellbeing and quality of life. Over the years, we have established ourselves as a global leader in the Dredging and Civil Marine industry and a local key player in the growth of the UAE economy. Today, we continue to prosper across our value chain and maintain our leadership position. We are committed to creating sustainable profitability, global economic long-term value, and future-oriented solutions.

Our growth plan is based on five strategic pillars, with our ultimate objective of becoming the largest independent turnkey solution in the region:

### Diversification into foreign markets

To reduce earnings volatility and geographic risk, we have established branches in Egypt, Bahrain, Saudi Arabia Oman, the Maldives and India. In 2020, our Egyptian operations contributed to 12% of our revenue (2019: 10%). We have an ambitious expansion plan including building presence in the African continent, particularly in North and East Africa, as well as South-Asia, Singapore, and Indonesia.

### Becoming a leading Middle East EPC Contractor

As part of our long-term growth strategy, we commit to expand our portfolio and capabilities from our current marine focused model and continuously strive for further acquisition and growth. During 2020, the company's shareholders have agreed to merge with National Petroleum Construction Company (NPCC) that will create one of the leading integrated oil & gas and marine services EPC player in the MENA region. This transaction was concluded after the year end, in early 2021, and will be covered in more details in the next report.

### Reducing Operational Cost

In recent years, cost reduction has been at the centre of our strategic objectives and achieved through the optimization of internal resources, including the reduction of fixed costs, all the while maintaining the quality of our services.

### Enhancement of the Fleet Capability

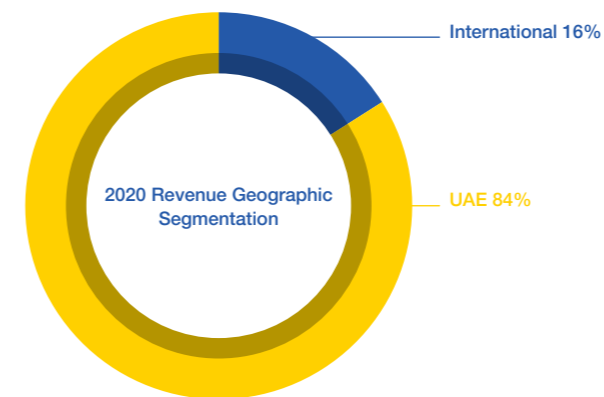
We continuously endeavour to enhance our fleet capacity and undertake major maintenance and modernization work of our vessels to enhance our capacity, widen our scope of work and provide NMDC with a competitive advantage. The latest delivery of our second TSHD "Ghasha" in August 2020 was built in one of the leading shipyards for this type of vessel.

## Optimization of Capacity Utilization

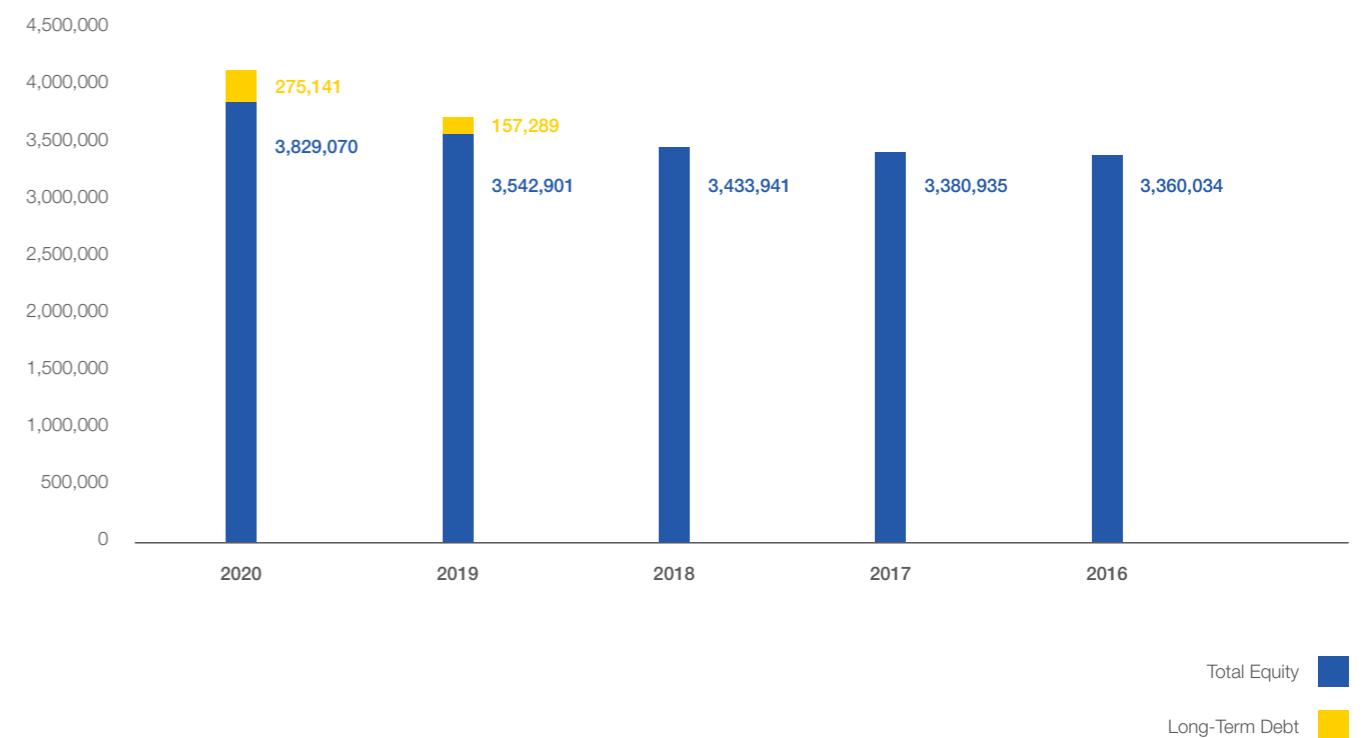
We are committed to always enhance our capacity utilization through continuous monitoring and review, preventive maintenance and optimization of our processes.

Below are some highlights of our economic performance for the 2020 fiscal year. The latter is based on our 2020 audited financial statement which consolidates all our branches, joint ventures and subsidiaries.

### 2020 Revenue Geographic Segmentation (in AED Thousands)



### Total Capitalization (in AED Thousands)

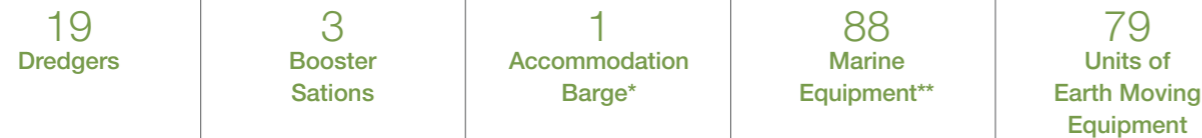


Total Equity ■  
Long-Term Debt ■

**Direct Economic Value Generated and Distributed for 2020**

Direct Economic Value Generated	
Revenue	3,776,232,000
Economic Value Distributed	
Contract Costs	3,268,906,000
Salaries & Other benefits	52,224,000
Payments to providers of Debt	14,494,000
Payments to providers of Equity	64,065,000
Tax Paid	7,666,000
Community Investment	23,887,000
<b>Economic Value Retained</b>	<b>368,877,000</b>

**2020 NMDC Fleet Size**



\*for 300 personal  
 \*\* Such as marine tugs, fuel ships, support craft, and other

**Our Procurement Practices**

A reliable and effective supply chain is essential to our business and the relationship with our suppliers is vital to our success. Through our Supplier Code of Conduct, we expect all our suppliers to act responsibly, with integrity and honesty in line with our company values. We regularly monitor, review and update our Supplier Code of Conduct to ensure we are keeping abreast of evolving practices and regulations. Our suppliers are our partners, and together we can achieve sustainable growth and shared long-term value.

Our purchasing department is split in two categories:

1. Purchases related to maintaining existing equipment. These purchases do not require the company to enter into new legal agreements, as the suppliers have already been registered and onboarded.
2. Procurement related to sub-contracting is a new major legal commitment where due diligence is more stringent and the selection process more rigorous.

Through partnerships and open communication, we strive to strengthen the local supply chain systems and empower our suppliers to adopt ethical and responsible practices. In 2020, 92% of our procurement budget was spent on local suppliers, located in the geographical areas where we carry our operations. As a leader in the industry, we hope to use our leverage wherever we can in creating sustainable practices within the value chain.



## **APPENDICES**



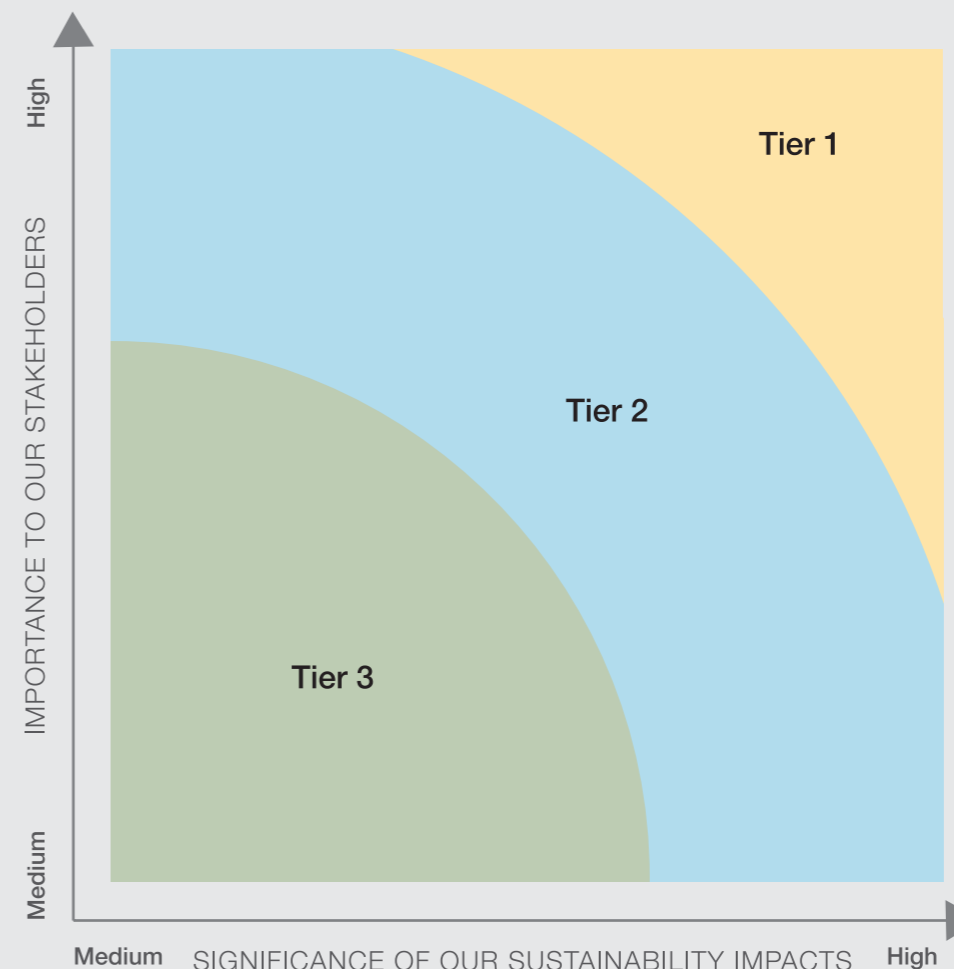
### Stakeholder Engagement Results

(GRI 102-40, GRI 102-43, GRI 102-44)

Key Stakeholder Groups	Existing Methods of Engagement and Frequency	Key Topics of Discussion	Corresponding Material Topic
<b>Employees</b> (current and new talent)	<ul style="list-style-type: none"> <li>Yearly employee satisfaction surveys</li> <li>Performance reviews</li> <li>Exit interviews</li> <li>Internal announcements</li> <li>Company events</li> <li>Biennial internal capability survey for head of department</li> <li>Training programs such as Leadership Development Programs and Graduate Program for nationals</li> </ul>	<ul style="list-style-type: none"> <li>Employee Wellbeing</li> <li>Business Ethics</li> <li>Diversity &amp; Inclusion</li> <li>Health &amp; Safety</li> <li>Training and Development</li> <li>Sustainable Workplace</li> </ul>	<ul style="list-style-type: none"> <li>Occupational Health &amp; Safety</li> <li>Equal Opportunity, Diversity, and Inclusion</li> <li>Training &amp; Education</li> <li>Employment</li> <li>GHG Emissions</li> <li>Business Ethics</li> </ul>
<b>Customers</b>	<ul style="list-style-type: none"> <li>Yearly customer satisfaction surveys</li> <li>Website</li> <li>Marketing material (such as Annual Report) and Social Media</li> <li>Exhibitions and Conferences</li> <li>Business Development efforts</li> <li>Customer Networking Event (eg. Yearly Golf event)</li> </ul>	<ul style="list-style-type: none"> <li>Customer Wellbeing</li> <li>Business Ethics</li> <li>Company Impact on the Environment</li> </ul>	<ul style="list-style-type: none"> <li>Biodiversity</li> <li>GHG Emissions</li> <li>Waste Management</li> <li>Business Ethics</li> <li>Procurement Practices</li> </ul>
<b>Board of Directors and Senior Executives</b>	<ul style="list-style-type: none"> <li>Regular Meetings, both in Person and via Phone, including BOD's meeting and related committees</li> <li>Regular Executive Meetings</li> <li>Company Events</li> </ul>	<ul style="list-style-type: none"> <li>Economic Performance</li> <li>Business Ethics</li> <li>ESG Issues</li> </ul>	<ul style="list-style-type: none"> <li>Economic Performance</li> <li>Business Ethics</li> <li>Strong Governance</li> <li>Emiratization</li> <li>ESG Issues</li> <li>GHG Emissions</li> <li>Environmental Impact &amp; Sustainability Practices</li> </ul>
<b>Shareholders</b>	<ul style="list-style-type: none"> <li>Annual General Assembly</li> <li>Regular Meetings, both in Person and via Phone</li> <li>Regular Corporate Regulatory Disclosures</li> </ul>	<ul style="list-style-type: none"> <li>Economic Performance</li> <li>Business Ethics</li> <li>National Employment</li> <li>ESG Issues</li> <li>Environmental Impact</li> <li>GHG Emissions</li> <li>Regulatory issues related to ESG</li> <li>GHG Emissions</li> </ul>	<ul style="list-style-type: none"> <li>Economic Performance</li> <li>Business Ethics</li> <li>Strong Governance</li> <li>Emiratization</li> <li>ESG Issues</li> <li>Environmental Impact &amp; Sustainability Practices</li> <li>Community Welfare</li> <li>Procurement Practices</li> </ul>
<b>Government (SCA, ADX, Department of Economic Development, HR Authority, Environment Agency, Municipality and Chamber of Commerce)</b>	<ul style="list-style-type: none"> <li>Direct Engagement through the on-site licensing department</li> <li>Local Forums</li> </ul>	<ul style="list-style-type: none"> <li>Environmental Compliance</li> <li>Labour Practices</li> <li>Transparency</li> <li>Community Wellbeing</li> <li>National Employment</li> </ul>	<ul style="list-style-type: none"> <li>Economic Performance</li> <li>Business Ethics</li> <li>Emiratization</li> <li>ESG Issues</li> <li>Procurement Practices</li> <li>Environmental Impact &amp; Sustainability Practices</li> <li>Community Welfare</li> <li>Biodiversity</li> </ul>
<b>Community</b>	<ul style="list-style-type: none"> <li>Local Initiatives and Volunteering Activities (schools, universities and hospitals)</li> <li>Website</li> <li>Biyearly Society Survey</li> <li>Donations and sponsorship for local events</li> </ul>	<ul style="list-style-type: none"> <li>Industry Practices</li> <li>Environmental Impact</li> <li>Community Wellbeing</li> </ul>	<ul style="list-style-type: none"> <li>Community Welfare</li> <li>Environmental Impact &amp; Sustainability Practices</li> <li>Business Ethics</li> <li>Biodiversity</li> <li>Waste Management</li> </ul>
<b>Suppliers and Sub-contractors</b>	<ul style="list-style-type: none"> <li>Supplier Code of Conduct</li> <li>Supplier assessment and audit</li> <li>Regular Meetings with select suppliers and subcontractors.</li> <li>In-Country Value Score</li> <li>Supplier satisfaction surveys</li> </ul>	<ul style="list-style-type: none"> <li>Procurement Practices</li> <li>Fair Practice</li> <li>Business Ethics</li> <li>Environmental Impact</li> </ul>	<ul style="list-style-type: none"> <li>Procurement Practices</li> <li>Environmental Impact &amp; Sustainability Practices</li> <li>Business Ethics</li> <li>Waste Management</li> </ul>

### Materiality Matrix

(GRI-102-47)



#### TIER 1 – MOST IMPORTANT

1. Health & Safety
2. Strong Governance and Business Ethics
3. GHG Emissions
4. Energy Efficiency
5. Training & Education
6. Biodiversity

#### TIER 2 – HIGHLY IMPORTANT

1. Economic Performance
2. Community Welfare and Emiratization
3. Diversity & Inclusion
4. Waste Management

#### TIER 3 – IMPORTANT

1. Procurement Practices
2. Employment

GRI / ADX Content Index

GRI STANDARDS				
GENERAL DISCLOSURES				
GRI DISCLOSURE	CONTENT	ADX DISCLOSURE	REFERENCE PAGE	NOTES
<b>Organizational profile</b>				
102-1	Name of the organization		14	
102-2	Activities, brands, products, and services		14	
102-3	Location of headquarters		14	
102-4	Location of operations		14	
102-5	Ownership and legal form		14	
102-6	Markets served		14	
102-7	Scale of the organization		14, 24, 42	
102-8	Information on employees and other workers	ADX-S4: Gender Diversity ADX-S5: Temporary Worker Ratio	24, 26	
102-9	Supply Chain	ADX-G4: Supplier Code of Conduct	44	
102-10	Significant changes to the organization and its supply chain		14	
102-11	Precautionary Principle or approach		40	
102-12	External initiatives		14	
102-13	Membership of associations		14	
<b>Strategy</b>				
102-14	Statement from senior decision-maker		10	
<b>Ethics &amp; Integrity</b>				
102-16	Describe your organization's values, principles, standards and norms of behavior	ADX-S6: Non-Discrimination ADX-S10: Human Rights	14, 26, 40 14, 40	
<b>Governance</b>				
102-18	Governance structure	ADX-G1: Board Diversity ADX-G2: Board Independence	40	
102-20*	Executive-level responsibility for economic, environmental, and social topics	ADX-E8, ADX-E9: Environmental Oversight	40	
102-23*	Chair of the highest governance body		40	
<b>Stakeholder Engagement</b>				
102-40	List of stakeholder groups		16, 48	
102-41	Collective bargaining agreements		N/A	Not applicable for companies operating in UAE
102-42	Identifying and selecting stakeholders		16	
102-43	Approach to stakeholder engagement		16	
102-44	Key topics and concerns raised		16, 48, 49	
<b>Reporting Practice</b>				
102-45	Entities included in the consolidated financial statements		6	
102-46	Defining report content and topic boundaries	ADX-G7: Sustainability Reporting ADX-G8: Disclosure Practices	6, 10, 20	
102-47	List of material topics		18, 49	
102-48	Restatements of information		6	
102-49	Changes in reporting		6	
102-50	Reporting period		6	
102-51	Date of the most recent report		6	
102-52	Reporting cycle		6	
102-53	Contact point for questions regarding the report		6	
102-54	Claims of reporting in accordance with the GRI standards		6	

GRI / ADX Content Index

GRI STANDARDS				
GENERAL DISCLOSURES				
GRI DISCLOSURE	CONTENT	ADX DISCLOSURE	REFERENCE PAGE	NOTES
<b>Reporting Practice</b>				
102-55	GRI content index		50	
102-56	External assurance	ADX-G9: External Assurance	6	
<b>MATERIAL TOPICS</b>				
<b>GRI 200: Economic Standard Series</b>				
<b>GRI 201: Economic Performance 2016</b>				
<b>GRI 103 Management Approach</b>				
103-1	Explanation of the material topic and its boundary		16, 18, 20, 42	
103-2	The management approach and its components		20, 42	
103-3	Evaluation of the management approach		42	
<b>GRI 201 Topic Specific</b>				
201-1	Direct economic value generated and distributed		42	
<b>GRI 204: Procurement Practices 2016</b>				
<b>GRI 103 Management Approach</b>				
103-1	Explanation of the material topic and its boundary		16, 18, 20, 44	
103-2	The management approach and its components		20, 42	
103-3	Evaluation of the management approach		42	
<b>GRI 204 Topic Specific</b>				
204-1	Proportion of spending on local suppliers		42	
<b>GRI 205: Anti-Corruption 2016</b>				
<b>GRI 103 Management Approach</b>				
103-1	Explanation of the material topic and its boundary		16, 18, 20, 40	
103-2	The management approach and its components	ADX-G5: Ethics & Prevention of Corruption	20, 40	
103-3	Evaluation of the management approach		40	
<b>GRI 205 Topic Specific</b>				
205-3	Confirmed incidents of corruption and actions taken		40	
<b>GRI 300: Environmental Standard Series</b>				
<b>GRI 302: Energy 2016</b>				
<b>GRI 103 Management Approach</b>				
103-1	Explanation of the material topic and its boundary		16, 18, 20, 34	
103-2	The management approach and its components		20, 34	

GRI / ADX Content Index

GRI STANDARDS				
GENERAL DISCLOSURES				
GRI DISCLOSURE	CONTENT	ADX DISCLOSURE	REFERENCE PAGE	NOTES
<b>GRI 103 Management Approach</b>				
103-3	Evaluation of the management approach	ADX-E7: Environmental Operations	34	
<b>GRI 302 Topic Specific</b>				
302-1	Energy consumption within the organization	ADX-E3: Energy Usage ADX-E5: Energy Mix ADX-E6: Water Usage ADX-E10: Climate Risk Mitigation	34	
302-3	Energy intensity	ADX-E4: Energy Intensity	34	
<b>GRI 304: Biodiversity 2016</b>				
<b>GRI 103 Management Approach</b>				
103-1	Explanation of the material topic and its boundary		16, 18, 20, 36	
103-2	The management approach and its components		20, 36	
103-3	Evaluation of the management approach	ADX-E7: Environmental Operations	36	Only the management approach has been disclosed as additional information for topic-specific disclosures was not available at the time of report submission
<b>GRI 305: Emissions 2016</b>				
<b>GRI 103 Management Approach</b>				
103-1	Explanation of the material topic and its boundary		16, 18, 20, 34	
103-2	The management approach and its components		20, 34	
103-3	Evaluation of the management approach		34	
<b>GRI 305 Topic Specific</b>				
305-1	Direct (Scope 1) GHG emissions	ADX-E1: GHG Emissions	34	
305-2	Energy indirect (Scope 2) GHG emissions	ADX-E1: GHG Emissions	34	
305-4	GHG emissions intensity	ADX-E2: Emissions Intensity	34	
<b>GRI 306: Waste 2020</b>				
<b>GRI 103 Management Approach</b>				
103-1	Explanation of the material topic and its boundary		16, 18, 20, 38	
103-2	The management approach and its components		20, 38	
103-3	Evaluation of the management approach		38	

GRI / ADX Content Index

GRI STANDARDS				
GENERAL DISCLOSURES				
GRI DISCLOSURE	CONTENT	ADX DISCLOSURE	REFERENCE PAGE	NOTES
<b>GRI 103 Management Approach</b>				
306-1	Waste generation and significant waste-related impacts		N/A	Reason for omission: data not available at the time of report submission
306-2	Management of significant waste-related impacts		N/A	Reason for omission: data not available at the time of report submission
<b>GRI 306 Topic Specific</b>				
306-3	Waste Generated		38	
<b>GRI 400: Social Standard Series</b>				
<b>GRI 401: Employment 2016</b>				
<b>GRI 103 Management Approach</b>				
103-1	Explanation of the material topic and its boundary		16, 18, 20, 24	
103-2	The management approach and its components		20, 24	
103-3	Evaluation of the management approach		24	
<b>GRI 401 Topic Specific</b>				
401-1	New employee hires and employee turnover	ADX-S3: Employee Turnover	24	
401-2	Benefits provided to full-time employees that are not provided to part-time employees		24	
<b>GRI 403: Occupational Health &amp; Safety 2018</b>				
<b>GRI 103 Management Approach</b>				
103-1	Explanation of the material topic and its boundary		16, 18, 20, 28	
103-2	The management approach and its components		20, 28	
103-3	Evaluation of the management approach		28	
403-1	Occupational health and safety management system	ADX-S8: Global Health & Safety	28	
403-2	Hazard identification, risk assessment, and incident investigation		28	
403-3	Occupational health services		28	
403-4	Worker participation, consultation, and communication on Occupational health and safety		28	
403-5	Worker training on occupational health and safety		28	
403-6	Promotion of worker health		28	
403-7	Prevention and mitigation of occupational health and safety impacts directly linked by business relationships		28	

GRI / ADX Content Index

GRI STANDARDS				
GENERAL DISCLOSURES				
GRI DISCLOSURE	CONTENT	ADX DISCLOSURE	REFERENCE PAGE	NOTES
<b>GRI 403 Topic Specific</b>				
403-8	Workers covered by an occupational health and safety management system	ADX-S8: Global Health & Safety	28	
403-9	Work-related injuries	ADX-S7: Injury Rate	28	
<b>GRI 404: Training &amp; Education 2016</b>				
<b>GRI 103 Management Approach</b>				
103-1	Explanation of the material topic and its boundary		16, 18, 20, 30	
103-2	The management approach and its components		20, 30	
103-3	Evaluation of the management approach		30	
<b>GRI 404 Topic Specific</b>				
404-1	Average hours of training per year per employee		30	
<b>GRI 405: Diversity and Equal Opportunity 2016</b>				
<b>GRI 103 Management Approach</b>				
103-1	Explanation of the material topic and its boundary		16, 18, 20, 26	
103-2	The management approach and its components		20, 26	
103-3	Evaluation of the management approach		26	
<b>GRI 405 Topic Specific</b>				
405-1	Diversity of governance bodies and employees	ADX-S4: Gender Diversity ADX-S6: Non-Discrimination ADX-S11: Nationalisation ADX-G1: Board Diversity	24, 26, 32, 40	Reason for omission: breakdown by age group for employees was not available at the time of report submission
405-2	Ratio of basic salary and remuneration of women to men	ADX-S2: Gender Pay Ratio	26	
<b>GRI 413: Local Community 2016</b>				
<b>GRI 103 Management Approach</b>				
103-1	Explanation of the material topic and its boundary		16, 18, 20, 32	
103-2	The management approach and its components		32	
103-3	Evaluation of the management approach		32	Only the management approach has been disclosed as additional information for topic-specific disclosures was not available at the time of report submission

GRI / ADX Content Index

Additional ADX disclosures		
GENERAL DISCLOSURES		
ADX DISCLOSURE	CONTENT	NOTES
<b>Climate Risk Mitigation</b>		
ADX-E10	Total amount invested, annually, in climate-related infrastructure, resilience, and product development	We will be disclosing such information whenever applicable in subsequent reports
<b>CEO Pay Ratio</b>		
ADX-S1	Ratio: CEO total compensation to median Full Time Equivalent (FTE) total compensation  Does your company report this metric in regulatory filings?	Not Available - The CEO's salary along with that of the executive team is currently disclosed in our Corporate Governance Report  No
<b>Child &amp; Forced Labor</b>		
ADX-S9	Does your company follow a child and/or forced labor policy? If yes, does your child and/or forced labor policy also cover suppliers and vendors? <b>Yes/No</b>	While we are committed to and in full support of combating child and/or forced labor, we currently do not have a policy in that regard. N/A
<b>Community Investment</b>		
ADX-S12	Amount invested in the community as a percentage of company revenues	32
<b>Incentivized Pay</b>		
ADX-G3	Are executives formally incentivized to perform on sustainability?	This will be considered as part of our Sustainability Strategy
<b>Data Privacy</b>		
ADX-G6	Does your company follow a Data Privacy policy? <b>Yes/No</b> Has your company taken steps to comply with GDPR rules?	N/A N/A

\*Additional Non-Core GRI Disclosures, for Comprehensive option





شركة الجرافات  
البحرية الوطنية  
NMDC



# تقرير الاستدامة ٢.٢.



شركة الجرافات  
البحرية الوطنية  
**NMDC**



صاحب السمو الشيخ محمد بن زايد آل نهيان  
ولي عهد أبوظبي، نائب القائد الأعلى للقوات المسلحة،  
رئيس المجلس التنفيذي



صاحب السمو الشيخ خليفة بن زايد آل نهيان  
رئيس دولة الإمارات العربية المتحدة، حاكم إمارة أبوظبي



## نبذة عن هذا التقرير

### خصائص التقرير

يسرنا أن نتشارك معكم تقرير الاستدامة للسنة المالية ٢٠٢٠ الافتتاحي، وهو تقريرنا المستقل الأول الذي يستعرض مسيرتنا في مجال الاستدامة، والذي يشكل أساس خطواتنا المستقبلية والنسخ المتطورة التي سنصدرها لاحقًا.

أعد هذا التقرير وفقًا لمعايير المبادرة العالمية للتقارير (GRI): الخيار الأساسي. وتماشياً مع جهودنا الرامية إلى اتباع أفضل نهج للاستدامة في مجال عملنا، يعكس التقرير التزامنا بأهداف الأمم المتحدة للتنمية المستدامة وبالمبادرات المحلية الرئيسية، مثل توجيهات الإفصاح الخاصة بسوق أبو ظبي للأوراق المالية حول العوامل البيئية والاجتماعية وحوكمة الشركات (ESG)، ورؤية الإمارات ٢٠٢١. ونورد المراجع المتعلقة بمعايير GRI وتوجيهات الإفصاح حول ESG الخاصة بسوق أبو ظبي للأوراق المالية في بداية كل قسم. كذلك، يرد فهرس محتويات GRI، الذي أعد وفقًا لمعايير GRI، في الملاحق، وهو يتضمن أيضًا إفصاحات سوق أبو ظبي للأوراق المالية حول ESG.

### الفترة المشمولة بالتقرير وحدوده

يتناول هذا التقرير أداء شركة الجرافات البحرية الوطنية في مجال الاستدامة للفترة الممتدة بين ١ كانون الثاني/يناير حتى ٣١ كانون الأول/ديسمبر ٢٠٢٠، إلا في حال دُكر ما يخالف ذلك. وفي ما يتعلق بالقسم الأكبر من المعلومات الكمية، سيتم تقديم بيانات عن السنوات الثلاث الأخيرة (٢٠١٨ و ٢٠١٩ و ٢٠٢٠) لإتاحة إمكانية إجراء مقارنات وتحليل صائب وسليم.

تعمل شركة الجرافات البحرية الوطنية، التي يقع مقرها الرئيسي في أبو ظبي، في دول مختلفة ضمن منطقة الشرق الأوسط وشمال أفريقيا، وذلك بواسطة شبكة فروعها في المملكة العربية السعودية ومصر وجزر المالديف وأبو ظبي ودبي، وكذلك بواسطة شركائنا التابعة ومشاريعنا المشتركة المذكورة أدناه:

الدسم	البلد	النسبة (٢٠٢٠)
مصنع إمارات أوروبا لأنظمة تكنولوجيا البناء السريع ذ.م.م. (إمارات أوروبا)	الإمارات العربية المتحدة	٪١٠٠
شركة الجرافات البحرية الوطنية (صناعي)	الإمارات العربية المتحدة	٪١٠٠
شركة أديك للاستشارات الهندسية ذ.م.م	الإمارات العربية المتحدة	٪١٠٠
شركة أبو ظبي للجرافات البحرية إس بي سي	البحرين	٪١٠٠
الشركة الهندية الوطنية البحرية للبنية التحتية الخاصة المحدودة	الهند	٪١٠٠
شركة التحدي المصرية الإماراتية للجرافات البحرية	مصر	٪٤٩

لقد اخترنا التركيز والإبلاغ حصراً عن شركة الجرافات البحرية الوطنية في الإمارات العربية المتحدة في هذا التقرير، إذ إنها المكوّن الرئيسي في مجموعتنا وهي تشكّل الجزء الأكبر من إيراداتنا الإجمالية. وسوف ننظر في شمل الفروع والشركات التابعة والمشاريع المشتركة في تقارير لاحقة.

### التحقق الخارجي

قررنا عدم طلب التحقق الخارجي لتقرير الاستدامة لهذا العام. أمّا في ما يتعلق بالأرقام المالية الواردة في هذا التقرير والمُستخرجة من بياناتنا المالية المدقّقة، فهي خاضعة للتدقيق المستقل من قبل شركة تدقيق مُعترف بها دوليًا.

ويمكن الاطلاع على معلومات مفصلة حول أدائنا المالي في [تقريرنا السنوي المتكامل للعام ٢٠٢٠](#).

### البيانات التطلّعية

تنطوي البيانات التطلّعية على قدر معيّن من عوامل خارجية متعدّدة التي قد تؤثر في البيئة التي تعمل الشركة ضمنها. لهذا السبب، لا تلتزم الشركة إطلاقًا بتحديث أو مراجعة بياناتها التطلّعية خلال السنة المالية المقبلة، باستثناء ما تقتضيه القوانين والأنظمة المعمول بها.

### الملاحظات والتعليقات

في حال كانت لديكم أيّ استفسارات أو ملاحظات بشأن هذا التقرير، يُرجى التواصل مع:

الدسم: **منى علي منصور**

البريد الإلكتروني: [mla@nmdc.ae](mailto:mla@nmdc.ae)

الهاتف: **055-555-3914**

# جدول المحتويات

٩	رسالة المدير التنفيذي
١١	إدارة جائحة فيروس كورونا (كوفيد-١٩)
١٣	من نحن
١٥	كيف نُشرك أصحاب المصلحة
١٧	نهج الأهمية النسبية
١٩	نحو مستقبل مستدام
١٩	• تأثيرنا في مجال الاستدامة
١٩	• مساهمتنا في تحقيق أهداف الأمم المتحدة للتنمية المستدامة ورؤية الإمارات ٢٠٢١
٢٣	رعاية الناس
٢٣	• موظفونا
٢٣	- توظيف ذو قيمة
٢٥	- التنوع وتكافؤ الفرص
٢٧	- الصحة والسلامة
٢٩	- التدريب والتعليم
٣١	• مجتمعا
٣١	- التوطين
٣٣	حماية البيئة
٣٣	• الحدّ من الأثر البيئي
٣٥	• التنوع البيولوجي وحماية البيئة
٣٧	• إدارة النفايات
٣٩	ازدهار الأعمال
٣٩	• الحوكمة القوية وأخلاقيات العمل
٤١	• أداؤنا للاقتصادي
٤٣	• ممارسات الشراء
٤٥	الملاحق
٤٧	• جدول إشراك أصحاب المصلحة لدى شركة الجرافات البحرية الوطنية
٤٨	• تقييم الأهمية النسبية
٤٩	• جدول فهرس محتويات GRI وسوق أبو ظبي للأوراق المالية



## رسالة المدير التنفيذي

بكل فخر وامتنان أقدم لكم تقرير الاستدامة للسنة المالية ٢٠٢٠ الافتتاحي. أصبحت التحديات العالمية، مثل القضايا المجتمعية وتغير المناخ وفقدان التنوع البيولوجي، مسائل بالغة الأهمية بالنسبة للشركات والمجتمع ككل. ونحن نشهد تحولاً مهماً متعلقاً بتقارير الإفصاح للشركات، ولا يمكن إنكار واقع أن الإفصاح عن البيانات المالية حصراً فقط لم يعد كافياً. فإعداد دمج العوامل البيئية والاجتماعية وحوكمة الشركات (ESG) في تقارير الشركات واستراتيجيات الأعمال ضرورياً أكثر من أي وقت مضى لضمان مرونة الشركات وبناء مستقبل مستدام.

تسعى شركة الجرافات البحرية الوطنية جاهدة، منذ إنشائها في العام ١٩٧٦، إلى الارتقاء بجودة الحياة، وإلى المساهمة بشكل إيجابي في تطوير دولة الإمارات العربية المتحدة والاقتصاد الإقليمي. فنظرًا لكوننا كشركة رائدة في قطاع التجريف والإنشاء البحري، تترتب علينا مسؤوليات كبرى متمثلة في حماية اهتمامات أصحاب المصلحة، بما في ذلك المساهمين والموظفين والعملاء والشركاء والمجتمعات المحلية والبيئة ككل. وتؤكد سياستنا البيئية التزامنا بحماية الناس والبيئة، ومنع التلوث، والحد من الآثار السلبية لأنشطتنا وعملياتنا.

لا شكّ في أنّ سنة ٢٠٢٠ فرضت تحديات جمة علينا جميعاً. وعلى وجه التحديد، طرحت جائحة فيروس كورونا (كوفيد-١٩) تحديات غير مسبوقة للمجتمع والاقتصاد العالمي. ومنذ بداية الجائحة، حظيت رعاية موظفينا بأولوية قصوى بالنسبة إلينا. لهذا السبب، سارعنا إلى إنشاء فريق إدارة الأزمات التابع لشركة الجرافات البحرية الوطنية، الذي حدد الأولويات اليومية ونفذ تدابير سريعة لحماية موظفينا وصون صحتهم وسلامتهم. وبدا من المستحيل إبقاء سفننا ومشاريعنا عاملة ومدّها بالموظفين، ولكن بفضل مرونة موظفينا وتدابير السلامة الشاملة والصارمة التي اتخذناها، تمكّنا من الحفاظ على استمرارية العمل بنجاح وتحقيق زيادة في الإيرادات بنسبة ٣٤٪. وخلال هذه الفترة الصعبة، لم نكفّ يوماً عن الاعتناء بمجتمعنا وعن دعم رفاهيته من خلال أنشطة المسؤولية الاجتماعية للشركات، بما في ذلك التبرعات.

ومع أنّ جائحة فيروس كورونا (كوفيد-١٩) غيّرت نظرنا للأمور، لم نشعر في أيّ وقت مضى بمثل هذه الحاجة الملحة إلى تحقيق النمو بطريقة مستدامة. فنحن قادرون على أداء دور حيوي في الانتقال إلى كوكب أكثر أماناً من خلال تعزيز الآثار الإيجابية لأنشطتنا وتخفيف آثارها السلبية. ولن نتمكّن من تحقيق طموحاتنا إلا من خلال الاستمرار في الاستثمار في التقنيات المبتكرة واعتماد حلول تكيف مع المناخ والدفع قدماً نحو التحول العالمي إلى الطاقة المتجددة.



## تسعى شركة الجرافات البحرية الوطنية جاهدة، منذ إنشائها في العام ١٩٧٦، إلى الارتقاء بجودة الحياة، وإلى المساهمة بشكل إيجابي في تطوير دولة الإمارات العربية المتحدة والاقتصاد الإقليمي.

لقد سمح لنا إعداد تقرير الاستدامة الخاص بنا بتوضيح أولوياتنا وأهدافنا الرئيسية للاستدامة. وفي المرحلة المقبلة، سوف نسعى إلى التركيز على الاستدامة كجزء لا يتجزأ من جدول أعمال الشركة، وسنطوّر استراتيجية وإطار عمل للاستدامة بما يتماشى مع المعايير الدولية، إلى جانب الإبلاغ باستمرار عن مساهمتنا في تحقيق أهداف التنمية المستدامة.

وإذ نشدّ الرحال للمضيّ في هذه الرحلة المشوّقة، أود أن أشكر جميع أصحاب المصلحة على ثقتهم بنا. فمعاً نستطيع تقديم مساهمة فعليّة للمجتمع والبيئة، مع الالتزام بالشفافية كمبدأ توجيهي في عملنا.

ياسر زغلول،  
المدير التنفيذي



## إدارة جائحة فيروس كورونا (كوفيد-١٩)

صنّفت منظمة الصحة العالمية، في ١١ آذار/مارس ٢٠٢٠، فيروس كورونا (كوفيد-١٩) كجائحة عالمية. وانتشر هذا الفيروس بسرعة في جميع أنحاء العالم، طارحًا تحديات غير مسبوقة للدول والشركات العالمية.

في هذا السياق، تمحور تركيزنا الأساسي في شركة الجرافات البحرية الوطنية على موظفينا. فمنذ بداية الجائحة، اتخذنا التدابير وإجراءات التعاون المناسبة لضمان رفاهية القوى العاملة لدينا، إلى جانب سعينا الدؤوب لبناء مكان عمل آمن. وسمحت لنا مرونة موظفينا بدورها بالتقدم في المشاريع الجارية وضمان استمرارية أعمالنا.

وضع قسم الجودة والصحة والسلامة والبيئة في شركتنا في أعلى سلم أولوياته الحد من التأثير السلبي لجائحة فيروس كورونا (كوفيد-١٩). وكخطوة أولية مهمة، أنشئ فريق شركة الجرافات البحرية الوطنية لإدارة الأزمات، المعين من قبل رئيس الشركة التنفيذي، لاتخاذ تدابير سريعة تتماشى مع توجيهات الحكومة ومخصصة للسيطرة على انتشار الفيروس بين القوى العاملة لدينا. وتم تطبيق تدابير وقائية صارمة مثل التباعد الاجتماعي، وبرامج العمل من المنزل، والتعقيم المنتظم لجميع المياني، بما في ذلك المكاتب ومواقع المشاريع ومخيمات العمال وغيرها من مرافق السكن المشترك للموظفين، وتركيب الماسحات الحرارية، وكذلك توزيع المواد التوعوية حول الإجراءات الوقائية لجميع الموظفين والزوار. فضلًا عن ذلك، عزّزنا إرشادات الإدارة الصحية الخاصة بموقع العمل لإجراء دوريات شاملة في مناطق الإقامة وتقديم مرافق الحجر الصحي المخصصة لاستقبال الموظفين العائدين إلى الخدمة.

كانت رعاية عمالنا وحمايتهم محط تركيزنا الأساسي في جميع القرارات التي اتخذناها. وأنشئت لجنة رعاية الموظفين خصيصًا للتركيز على تسهيل رعاية الموظف وضمان عافيته طوال فترة الجائحة. وضمن إطار هذه الجهود، عقدنا شراكة مع مستشفيات محليين لتقديم خدمات فحص PCR مجانًا لجميع الموظفين في الموقع وفي المنزل. وأنشأنا أيضًا مراكز تلقيح في الموقع لتسهيل العملية للقوى العاملة لدينا ووسّعنا الخدمة داخل مواقعنا البحرية من أجل ضمان إمكانية الوصول لكل موظف في شركة الجرافات البحرية الوطنية. واعتبارًا من حزيران/يونيو ٢٠٢١، تم تلقيح ما يقارب ٩٥٪ من القوى العاملة لدينا بالكامل. وأخيرًا، أجرينا تغييرات فورية وأدخلنا سياسات مؤقتة لإدارة الموظفين بفعالية في برامج التناوب وضمان عدم حدوث عمليات تسريح مرتبطة بالجائحة طوال هذه الفترة.

واليوم، لا يزال مدى انتشار جائحة فيروس كورونا (كوفيد-١٩) وتأثيرها غير مؤكد، ونحن نواصل مراقبة الوضع وإدارته بفعالية، مع التركيز بشكل أكبر على رفاهية رأس المال البشري لدينا.

## من نحن

تأسست شركة الجرافات البحرية الوطنية في العام ١٩٧٦ كشركة تابعة لشركة أبو ظبي الوطنية للبترول، وهي شركة مساهمة مستقلة وفقاً للمرسوم الأميري رقم (١٠) لسنة ١٩٧٩ الصادر عن رئيس الدولة، صاحب السمو الشيخ خليفة بن زايد آل نهيان، والمعدّل بموجب القانونين رقم (٣) ورقم (٩) لسنة ١٩٨٥. يقع مقرنا الرئيسي في أبو ظبي، ونعمل أيضاً في مناطق أخرى، بما في ذلك البحرين ومصر والمملكة العربية السعودية وكذلك الهند وجزر المالديف. وتعمل شركتنا منذ أربعة عقود تقريباً في قطاع التجريف والإنشاء البحري، وتنقسم أنشطتنا ضمن فئتين أساسيتين:

### التجريف والاستصلاح

- ← أعمال التجريف والاستصلاح
- ← أعمال المسح

### الأعمال المدنية

- ← الإنشاءات البحرية
- ← اللوجستيات البحرية
- ← الأعمال الجيوتقنية

تحتل أعمال التجريف والإنشاءات البحرية القسم الأكبر من عملنا، ما يكرّس مكانتنا كأحد اللاعبين الكبار في قطاع التجريف في المنطقة. واليوم، بفضل أحدث التقنيات التي نعتمدها، أصبح التجريف عملاً متطوراً للغاية لدينا، يُظهر التميز التشغيلي والجودة الاستثنائية والخبرة العالمية لشركتنا. يعمل فريقنا في مقرّ حديث ومجهّز، يتضمن ورش عمل متعددة التخصصات، ومنزلات للجرافات، وأقسام إدارية تحظى بدعم متكامل. تستلهم شركة الجرافات البحرية الوطنية روحيتها وميزاتها من مبادئ الأعمال التي نعتمدها، والتي تشكّل أساس التزامنا بأن نكون شريكاً أساسياً في تنمية اقتصاد دولة الإمارات العربية المتحدة، لا بل بالمضي أبعد من ذلك بكثير:

## رؤيتنا

أن نكون الخيار الأفضل أينما نعمل

## قيمنا



المسؤولية



العمل الجماعي



التميز



النزاهة



الالتزام

## مهمتنا



نعمل على تحقيق مصالح مساهمينا والمحافظة على أدائنا المتميز على المدى الطويل



نسعى لخلق بيئة عمل إيجابية لموظفينا حيث إنّ تطويرهم يُعتبر أساس نجاح الشركة



نعمل باستمرار للتوسع وفقاً لأفضل الممارسات العالمية ونسعى لتحقيق عوائد لاستثمارنا بطريقة تنافسية ومستدامة



نلعب دوراً فاعلاً في مجتمعنا ونساهم في عافيته عبر نهج مسؤول وأخلاقي



نقدّم أفضل الخدمات لعملائنا ونحافظ على مبدأ التميز والاحترام في كافة مجالات التشغيل والإدارة لأعمالنا

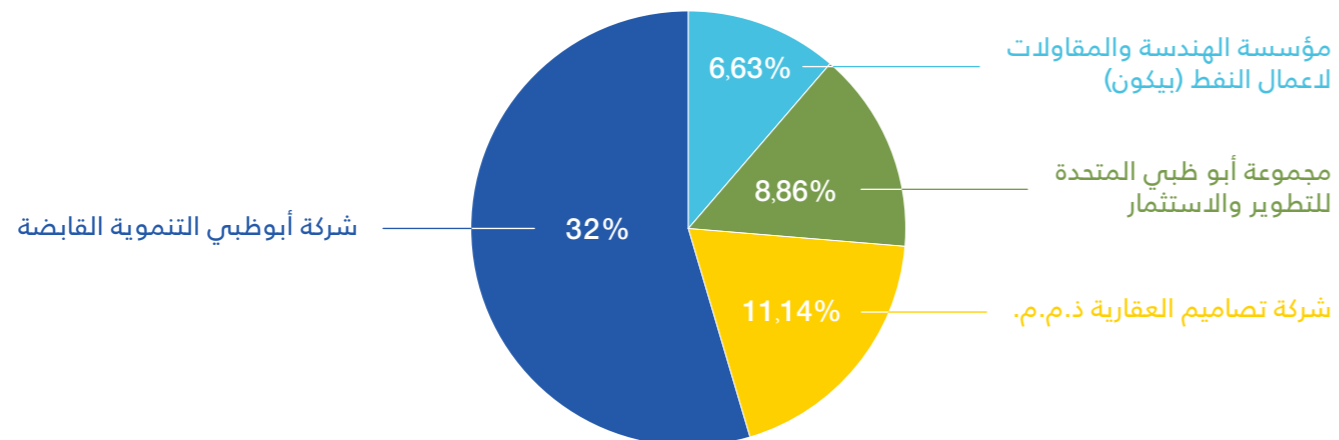


ملتزمون تجاه الصحة والسلامة والبيئة ونسعى لإيجاد بيئة صحية ونظيفة وآمنة للعمل والعيش

إن شركة الجرافات البحرية الوطنية هي عضو في الرابطة الدولية لشركات التجريف (IADC).

يتألف المساهمون في شركتنا بشكل أساسي من مواطنين من دولة الإمارات العربية المتحدة (أفراد ومؤسسات). وعلى وجه التحديد، تعود ملكية ٧٨,٧٨٪ من شركتنا إلى مؤسسات محلية، فيما يملك أفراد محليون حوالي ٣٢,٢٪ من الشركة.

يملك كبار المساهمين ٥٨,٦٣٪ من إجمالي الأسهم، وهذه النسبة موزعة كما يلي:



في العام ٢٠٢٠، وافق مساهمو الشركة على دمجها مع شركة الوطنية للإنشاءات البترولية ش.م.ع، وهي خطوة ستُنشأ بموجبها واحدة من الشركات الرائدة والمتكاملة في مجال خدمات النفط والغاز والخدمات البحرية والهندسة والتوريد والإنشاءات في منطقة الشرق الأوسط وشمال أفريقيا. يُذكر أنّ هذه الصفقة أُبرمت بعد نهاية العام، في أوائل العام ٢٠٢١، وسنورد تفاصيل إضافية عنها في تقريرنا المقبل.

## كيف نُشرك أصحاب المصلحة

يشكّل إشراك أصحاب المصلحة أحد أعمدة استراتيجيتنا المؤسسية، وهو عامل أساسي يساهم في نجاحنا على المدى الطويل. ونحن نرى أنّ بناء علاقات مفتوحة وموثوقة أمر أساسي لفهم أولويات وتوقعات أصحاب المصلحة وتنفيذ استراتيجية استدامة مؤسسية تركز على إضفاء القيمة وإحداث تأثير.

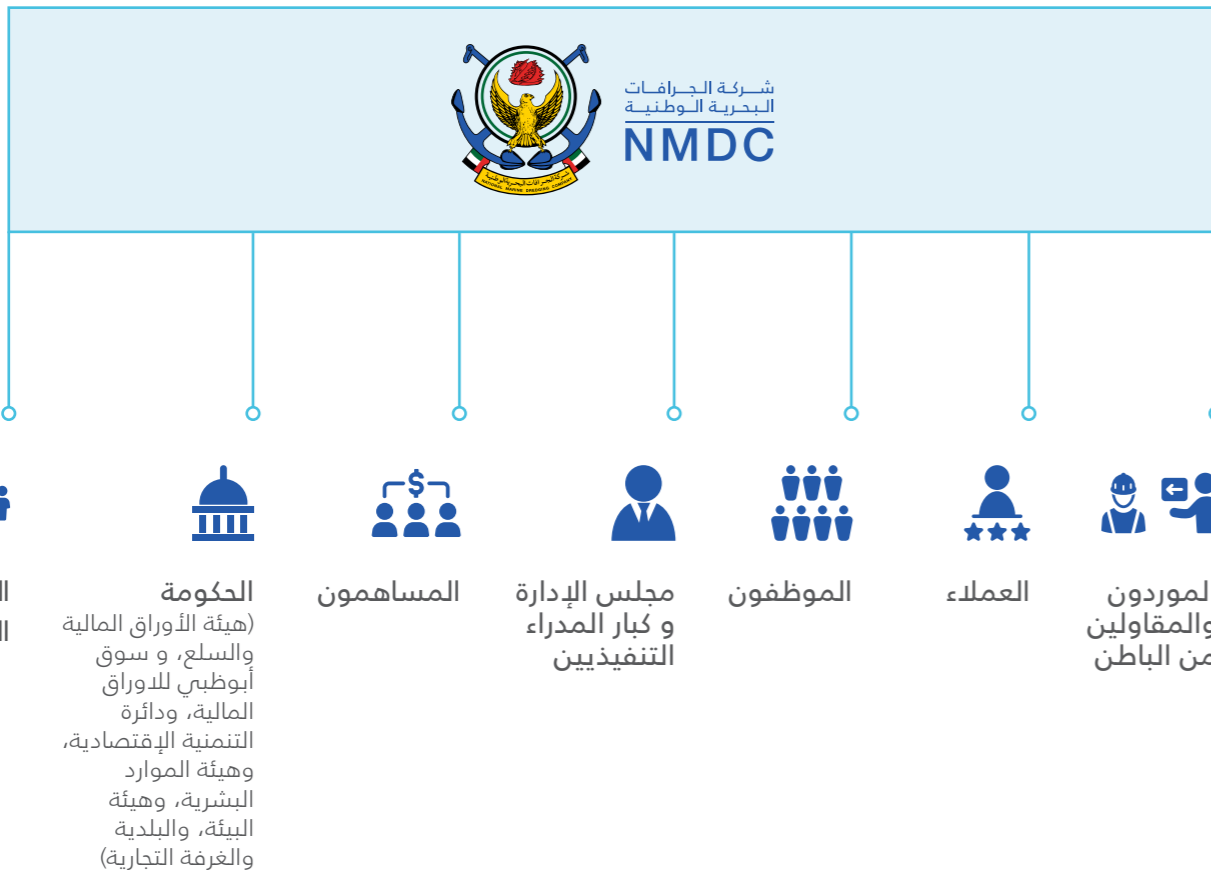


وبناءً على التوصيات الواردة في إطار معايير إشراك أصحاب المصلحة AAI، استُخدمت المصاحبة التالية لترتيب الأولويات وتحديد أصحاب المصلحة الرئيسيين لدى شركة الجرافات البحرية الوطنية:

- **التبعية:** مدى حاجتنا إلى دعم الجهة صاحبة المصلحة لتحقيق أهدافنا الاستراتيجية
- **التأثير:** مدى تأثير الجهة صاحبة المصلحة على أدائنا التشغيلي
- **الفائدة:** مدى تأثير الجهة صاحبة المصلحة على عملياتنا أو تأثيرها بها

سوف نراجع استراتيجية الإشراك الخاصة بنا ونسعى إلى تحسينها باستمرار، ما سيسمح لنا بتحديث مجالات تركيزنا الرئيسية عند الاقتضاء، مستندين إلى نتائج العام ٢٠٢٠ كأساس للسنوات المقبلة.

وفي ما يلي رسم يُظهر أصحاب المصلحة الرئيسيين. يرجى مراجعة [الملاحق](#) للحصول على نظرة عامة مفصلة عن نتائج جهود الإشراك التي بذلناها:



يستند تقريرنا الافتتاحي بشأن الاستدامة إلى أساليب الإشراك التي تعتمدها شركتنا حالياً. ومن خلال تحليل المواد المتاحة، استطعنا فهم مصالح أصحاب المصلحة الرئيسيين لدينا وتحديد أولوياتهم وفقاً للتقييم الذي أجري.

## قائمة المواضيع الرئيسية ذات الأهمية النسبية

إفصاح سوق أبو ظبي للأوراق المالية	إفصاح GRI	الموضوع ذو الأهمية النسبية	البند
<b>الأكثر أهمية</b>			
ADX-S7 ADX-S8	GRI 403 : الصحة والسلامة المهنية	الصحة والسلامة	1
ADX-G1 ADX-G2 ADX-G5 ADX-S10	GRI 102-11 GRI 102-16 GRI 102-18 GRI 102-20* GRI 102-23* GRI 205 : مكافحة الفساد	الحكومة القوية وأخلاقيات العمل	2
ADX E1 ADX E2	GRI 305 : الانبعاثات	انبعاثات الغازات الدفيئة	3
ADX-E3 ADX-E4 ADX-E5 ADX-E6 ADX-E7 ADX-E8 ADX-E9	GRI 302 : الطاقة	كفاءة الطاقة	4
	GRI 404 : منهج الإدارة	التعليم والتدريب	5
	GRI 304 : التنوع البيولوجي (منهج الإدارة)	التنوع البيولوجي	6
<b>مهم للغاية</b>			
	GRI 201 : الأداء الاقتصادي	الأداء الاقتصادي	7
ADX-S11 ADX S12	GRI 413 : المجتمعات المحلية (منهج الإدارة)	رعاية المجتمع والتوطين	8
ADX-S2 ADX-S4 ADX-S6	GRI 405 : التنوع وتكافؤ الفرص	التنوع والشمول	9
	GRI 306 : النفايات	إدارة النفايات	10
<b>مهم</b>			
ADX-G4	GRI 102-9 GRI 102-10 GRI 204 : ممارسات الشراء	ممارسات الشراء	11
ADX-S3 ADX-S5	GRI 401 : التوظيف	التوظيف	12

\*معايير شاملة إضافية

## نهج الأهمية النسبية

لكي نحدّد أيّ من عوامل ESG هي الأهمّ لنجاح شركة الجرافات البحرية الوطنية على المدى الطويل، نظرنا في العوامل الداخلية والخارجية وأجرينا تقييمًا للأهمية النسبية يوضح أهمية موضوعات الاستدامة المختلفة بناءً على تأثير أعمالنا ومدخلات أصحاب المصلحة.

## تأثير الأعمال:

لكي نفهم تأثيرنا في مجال الاستدامة بشكل كامل، أجرينا تحليلًا شاملًا للأقران ودرسنا التوجهات العالمية التي تؤثر في القطاع. كذلك، طبّقنا تقنية خريطة الأهمية النسبية الصادرة عن مجلس معايير محاسبة الاستدامة (SASB) لطرح موضوعات ذات صلة بقطاع التجريف والإنشاء البحري. وفي هذا الصدد، استخدمنا فئة المسائل العامة المتعلقة بـ«البنية التحتية - خدمات الهندسة والإنشاء» الخاصة بمجلس معايير محاسبة الاستدامة. بعد ذلك، حدّدنا الأولويات ضمن القائمة النهائية للموضوعات بناءً على خبرة مدراءنا وبما يتماشى مع التركيز الاستراتيجي لشركتنا وعملياتها التشغيلية وأثرها العالمي.

## مدخلات أصحاب المصلحة:

سمحت لنا نتائج عملية إشراك أصحاب المصلحة بتصنيف موضوعات الاستدامة المختلفة بناءً على أهميتها النسبية لكل من الجهات صاحبة المصلحة.

بناءً على التقييم الذي أُجري، حدّدنا ١٢ مسألة ذات أهمية نسبية سنقوم بالإبلاغ عنها. ويسرد الجدول أدناه الموضوعات ذات الأهمية النسبية القابلة للتطبيق ومدى تلاؤمها مع إفصاحات المبادرة العالمية للتقارير (GRI) المحددة، بالإضافة إلى مقاييس سوق أبو ظبي للأوراق المالية. ويمكن الاطلاع على جدول الأهمية النسبية الذي أعدّ بناءً على ما سبق في الملحق.

نوضح في ما يلي التزام شركة الجرافات البحرية الوطنية ومساهماتها الأساسية في تحقيق الأعمدة الستة لرؤية الإمارات ٢٠٢١ وأهداف التنمية المستدامة. ويشكل ذلك إطار عمل عام لشركتنا، وسيتم إدراجه ضمن استراتيجيتنا المستقبلية للاستدامة.

لتحديد أهداف التنمية المستدامة الأكثر صلة بأنشطتنا، أجرينا تقييمًا لأهداف التنمية المستدامة باستخدام SDG Compass كمرجع أساسي. تم تطوير هذا المورد من قبل GRI والاتفاق العالمي للأمم المتحدة ومجلس الأعمال العالمي للتنمية المستدامة. وتماشياً مع هذا النهج، واستلهاماً من مهمة شركتنا «البيئة، والناس، والقيمة، والربح»، نلتزم أيضاً بتوصيات الرابطة الدولية لشركات التجريف. ونتيجة لذلك، تم تحديد ستة أهداف للتنمية المستدامة كمجالات تركيز رئيسية لشركة الجرافات البحرية الوطنية:

مصادر رؤية الإمارات ٢٠٢١	أهداف الأمم المتحدة للتنمية المستدامة	طاقة نظيفة وبأسعار معقولة
البيئة والبنية التحتية المستدامة	الهدف السابع من أهداف التنمية المستدامة - طاقة نظيفة وبأسعار معقولة	
ضمان حصول الجميع بتكلفة ميسورة على طاقة حديثة و موثوقة و مستدامة		
المساهمة الرئيسية لشركة الجرافات البحرية الوطنية		
تهدف جهودنا الاستراتيجية والتشغيلية إلى تسريع الانتقال إلى نظام الطاقة المستدامة من خلال إعطاء الأولوية لممارسات كفاءة الطاقة واعتماد تقنيات الطاقة والبنية التحتية النظيفة في مختلف مواقعنا التشغيلية ومواقع المشاريع.		
للمزيد من المعلومات، يرجى الاطلاع على قسم <a href="#">حماية البيئة</a>	الموضوعات ذات الأهمية النسبية التي تمت تغطيتها	
	<ul style="list-style-type: none"> <li>انبعاثات الغازات الدفيئة</li> <li>إدارة النفايات</li> <li>كفاءة الطاقة</li> <li>التنوع البيولوجي</li> </ul>	
مصادر رؤية الإمارات ٢٠٢١	أهداف الأمم المتحدة للتنمية المستدامة	العمل اللائق ونمو الاقتصاد
اقتصاد معرفي تنافسي مجتمع متلاحم محافظ على هويته	الهدف الثامن من أهداف التنمية المستدامة - العمل اللائق ونمو الاقتصاد	
تعزيز النمو الاقتصادي المطرد والشامل والمستدام، والعمالة الكاملة والمنتجة، والعمل اللائق للجميع		
المساهمة الرئيسية لشركة الجرافات البحرية الوطنية		
تدعم شركتنا النمو الاقتصادي من خلال توفير فرص عمل لحوالي ٣.٠٠٠ موظف والالتزام بمعايير عمل عالية في مختلف عملياتنا وسلسلة القيمة لدينا، القائمة على الممارسات غير التمييزية والتنوع والشمول وإدارة المواهب.		
للمزيد من المعلومات، يرجى الاطلاع على قسم <a href="#">رعاية الناس</a>	الموضوعات ذات الأهمية النسبية التي تمت تغطيتها	
	<ul style="list-style-type: none"> <li>التوظيف</li> <li>التوطين</li> <li>الصحة والسلامة</li> <li>التنوع والشمول</li> <li>التدريب والتعليم</li> </ul>	

## نحو مستقبل مستدام

### تأثيرنا في مجال الاستدامة

يواجه العالم كله تحديات كبرى، وعلى الرغم من أن بعض المشاكل العالمية بلغت نقطة اللاعودة، لا يزال بإمكاننا بناء مستقبل مزدهر ومنصف للجيل القادم، لكن يتعين علينا البدء فوراً بالعمل والسعي إلى التغيير. في شركة الجرافات البحرية الوطنية، نقدم خدمات ضرورية للمجتمع والبيئة، كما ندرك تمامًا التأثير المحتمل لأنشطتنا على الأشخاص والنظام البيولوجي ومسؤوليتنا في التخفيف من المخاطر الناجمة عن ذلك وضرورة إيجاد حلول أفضل وأكثر استدامة.

وفيما ننتقل إلى مرحلة جديدة في رحلتنا نحو الاستدامة، نعتبر أنّ أداءنا في مجال الاستدامة يشكل إحدى أولوياتنا الرئيسية وجزءاً لا يتجزأ من استراتيجيتنا الشاملة. في التقارير اللاحقة، سنعمل على تطوير إطار عمل للاستدامة واستراتيجية تشمل أهداف ESG ومؤشرات الأداء الرئيسية لرصد الأداء والتقدم.

لقد ساعدنا تقييم الأهمية النسبية الافتتاحي في فهم الآثار الحالية الرئيسية المرتبطة بعملياتنا وتحديد أولويات مجالات التركيز لبرنامج الاستدامة الخاص بنا. وتماشياً مع استراتيجيتنا المؤسسية وأخلاقيات العمل لدينا، فقد أنشأنا ثلاث ركائز رئيسية ستشكل الأساس لاستراتيجية الاستدامة الخاصة بنا في المرحلة المقبلة:

ازدهار الأعمال	حماية البيئة	رعاية الناس
<ul style="list-style-type: none"> <li>الحوكمة القوية وأخلاقيات العمل</li> <li>الأداء الاقتصادي</li> <li>ممارسات الشراء</li> </ul>	<ul style="list-style-type: none"> <li>كفاءة الطاقة</li> <li>انبعاثات الغازات الدفيئة</li> <li>التنوع البيولوجي</li> <li>إدارة النفايات</li> </ul>	<ul style="list-style-type: none"> <li>التوظيف</li> <li>التنوع والشمول</li> <li>الصحة والسلامة</li> <li>التعليم والتدريب</li> <li>رعاية المجتمع والتوطين</li> </ul>

### مساهمتنا في تحقيق أهداف الأمم المتحدة للتنمية المستدامة ورؤية الإمارات ٢٠٢١

في العام ٢٠١٥، أقرت الأمم المتحدة جدول أعمال ٢٠٣٠ الذي تحدد فيه خطة تنموية طويلة الأجل تتضمن ١٧ هدفاً للتنمية المستدامة من أجل الانتقال نحو التنمية المستدامة وتحقيق الازدهار للجميع بحلول العام ٢٠٣٠. تدعم شركة الجرافات البحرية الوطنية أهداف التنمية المستدامة بصورة فاعلة، وهي ملتزمة بالمساعدة في تحقيقها. علاوة على ذلك، نلتزم تماماً برؤية الإمارات ٢٠٢١، التي تهدف إلى إنشاء مسار تنمية مستدامة لدولة الإمارات العربية المتحدة، وقد عملت كإطار عمل لتكريس موقع دولة الإمارات العربية المتحدة كواحدة من أفضل الدول في العالم.



<p>محاور رؤية الإمارات ٢٠٢١</p> <p>اقتصاد معرفي تنافسي</p> <p>البيئة والبنية التحتية المستدامة</p>	<p>أهداف الأمم المتحدة للتنمية المستدامة</p> <p>الهدف التاسع من أهداف التنمية المستدامة - الابتكار والهيكل الأساسية</p> <p>٩ الصناعة والابتكار والهيكل الأساسية</p>
<p>إنشاء بنى تحتية مرنة، وتعزيز التصنيع الشامل والمستدام، وتعزيز الابتكار</p>	
<p><b>المساهمة الرئيسية لشركة الجرافات البحرية الوطنية</b></p> <p>من خلال خبرتنا ومكانتنا لإحدى شركات التجريف الرائدة في العالم، نساهم من خلال مشاريعنا وخدماتنا في تطوير البنى التحتية البحرية مثل الموانئ وفي استصلاح الأراضي للمجتمع وفي تعزيز الابتكار عبر سلسلة القيمة لدينا.</p>	
<p>للمزيد من المعلومات، يرجى الاطلاع على قسمي <b>رعاية الناس</b> و<b>ازدهار الأعمال</b></p>	<p><b>الموضوعات ذات الأهمية النسبية التي تمت تغطيتها</b></p> <ul style="list-style-type: none"> <li>• التوظيف</li> <li>• الأداء الاقتصادي</li> <li>• ممارسات الشراء</li> </ul>

<p>محاور رؤية الإمارات ٢٠٢١</p> <p>نظام صحي بمعايير عالمية</p> <p>البيئة والبنية التحتية المستدامة</p>	<p>أهداف الأمم المتحدة للتنمية المستدامة</p> <p>الهدف الثالث عشر من أهداف التنمية المستدامة - العمل المناخي</p> <p>١٣ العمل المناخي</p>
<p>اتخاذ إجراءات عاجلة للتصدي لتغير المناخ وآثاره</p>	
<p><b>المساهمة الرئيسية لشركة الجرافات البحرية الوطنية</b></p> <p>من خلال مشاريعنا وخدماتنا، نساهم في اتخاذ تدابير تكيفية ضد تغير المناخ، كالوقاية من الفيضانات. بالإضافة إلى ذلك، نحن ملتزمون بالحد من بصمتنا الكربونية في مختلف عملياتنا وسلاسل التوريد وخدماتنا وعملياتنا، وتكييف المزيد من حلول كفاءة الطاقة.</p>	
<p>للمزيد من المعلومات، يرجى الاطلاع على قسم <b>حماية البيئة</b></p>	<p><b>الموضوعات ذات الأهمية النسبية التي تمت تغطيتها</b></p> <ul style="list-style-type: none"> <li>• انبعاثات الغازات الدفيئة</li> <li>• كفاءة الطاقة</li> <li>• إدارة النفايات</li> <li>• التنوع البيولوجي</li> </ul>

<p>محاور رؤية الإمارات ٢٠٢١</p> <p>اقتصاد معرفي تنافسي</p> <p>البيئة والبنية التحتية المستدامة</p>	<p>أهداف الأمم المتحدة للتنمية المستدامة</p> <p>الهدف الرابع عشر من أهداف التنمية المستدامة - الابتكار والهيكل الأساسية</p> <p>١٤ الحياة تحت الماء</p>
<p>الحفاظ على المحيطات والبحار والموارد البحرية واستخدامها على نحو مستدام لتحقيق التنمية المستدامة</p>	
<p><b>المساهمة الرئيسية لشركة الجرافات البحرية الوطنية</b></p> <p>من خلال أنشطتنا، نشجع على ضمان استدامة المحيطات ونسعى جاهدين لإيجاد حلول مبتكرة للتخفيف من الآثار السلبية التي تطال النظام البيئي البحري. على وجه التحديد، ومن أجل حماية التنوع البيولوجي حول مواقع العمل، نؤمن موائيل بديلة عبر نقل الحيوانات والنباتات، وتوفير مساحات خضراء إيكولوجية بديلة، وبناء مواطن بيئية للأسماك فور إنجاز المشروع.</p>	
<p>للمزيد من المعلومات، يرجى الاطلاع على قسم <b>حماية البيئة</b></p>	<p><b>الموضوعات ذات الأهمية النسبية التي تمت تغطيتها</b></p> <ul style="list-style-type: none"> <li>• انبعاثات الغازات الدفيئة</li> <li>• كفاءة الطاقة</li> <li>• إدارة النفايات</li> <li>• التنوع البيولوجي</li> </ul>

<p>محاور رؤية الإمارات ٢٠٢١</p> <p>اقتصاد معرفي تنافسي</p> <p>البيئة والبنية التحتية المستدامة</p>	<p>أهداف الأمم المتحدة للتنمية المستدامة</p> <p>الهدف السابع عشر من أهداف التنمية المستدامة - عقد الشراكات لتحقيق الأهداف</p> <p>١٧ عقد الشراكات لتحقيق الأهداف</p>
<p>تعزيز وسائل التنفيذ وتنشيط الشراكة العالمية من أجل التنمية المستدامة</p>	
<p><b>المساهمة الرئيسية لشركة الجرافات البحرية الوطنية</b></p> <p>شركاؤنا هم المحرك الرئيسي لنموننا. فمذ إنشاء شركتنا، تمحورت قيمنا على روحية العمل الجماعي، ونحن نتعاون باستمرار مع الدوائر الحكومية، مثل هيئة البيئة في أبو ظبي، وموردنا والمنظمات غير الحكومية وغيرها.</p>	
<p>للمزيد من المعلومات، يرجى الاطلاع على قسمي <b>رعاية الناس</b> و<b>ازدهار الأعمال</b></p>	<p><b>الموضوعات ذات الأهمية النسبية التي تمت تغطيتها</b></p> <ul style="list-style-type: none"> <li>• التوظيف</li> <li>• الأداء الاقتصادي</li> <li>• أخلاقيات العمل</li> <li>• ممارسات الشراء</li> </ul>

## رعاية الناس

إنّ الناس هم الدافع الرئيسي وراء نجاحنا، وهم القيمة المستدامة التي نُنَجِّها ونُتشاركها مع موظفينا ومع مجتمعنا.

### موظفونا

في ظلّ بيئتنا التشغيلية الدينامية والتنافسية، نلتزم بأن تراعي قراراتنا الاستراتيجية دومًا رأس المال البشري لدينا. فيعمل فريقنا في ظروف شاقة، غالبًا ما تشمل ساعات عمل طويلة في مواقع صعبة والتعامل مع مسائل معقدة. لذلك، من واجبنا أن نوَقِّر بيئة عمل تعزز التنوع والشمول، وتشجع تنمية المواهب، وتضع رفاهية الموظفين وسلامتهم على رأس أولوياتها.

### توظيف ذو قيمة

ينصبّ تركيز قسم الموارد البشرية لدينا على ضمان التوظيف المتناسك والمجزي. ونحن نسعى باستمرار لتعزيز قدراتنا لضمان اجتذاب أفضل المواهب والاحتفاظ بها، مع تحسين القيمة المقترحة باستمرار لترسيخ أنفسنا كشركة توَقِّر فرص عمل تنافسية.

وفي العام ٢٠٢٠، شملت القوى العاملة لدينا ما مجموعه ٢٤٧٣ موظفًا، موزعين بين عاملين بعقود مؤقتة ودائمة، وجميعهم يعملون بدوام كامل:

### مجموع العاملين في العام ٢٠٢٠



### نمو الموظفين بدوام كامل من العام ٢٠١٨ إلى العام ٢٠٢٠\*



\*عدد العاملين في نهاية العام

منذ العام ٢٠١٨، نمت قدرة القوى العاملة لدينا بنسبة ٦٥٪ تقريبًا، بفضل تحسين استراتيجية التوظيف تزامنًا مع زيادة حجم أعمالنا. نفتخر أيضًا بتوظيفنا ٥٠٠ موظف جديد بشكل إجمالي في العام ٢٠٢٠، وبحفاظنا على معدل متدنٍ لاستبدال الموظفين لم يتعدّ ٥٪، على الرغم من الأثر الاقتصادي لجائحة فيروس كورونا (كوفيد-١٩). وفي العام ٢٠٢٠، انصبّ تركيزنا بشكل أساسي على رعاية موظفينا وضمان اتخاذ التدابير المناسبة للحفاظ على استمرارية الأعمال ومنع أي عمليات تسريح بسبب الجائحة.

### مجموع التوظيفات الجديدة

	2020		2019		2018	
	العدد	المعدل (%)	العدد	المعدل (%)	العدد	المعدل (%)
أقل من ٣٠ سنة	83	16.6	145	18.64	23	14.2
٣٠-٥٠ سنة	381	76.2	553	71.08	114	70.4
أكثر من ٥٠ سنة	36	7.2	80	10.28	25	15.4
الإناث	35	7.0	49	6.3	21	13
الذكور	465	93.0	729	93.7	141	87
المجموع الإجمالي	500	100%	778	100%	162	100%
معدل إجمالي التوظيفات الجديدة	20%		37%		11%	

### إجمالي استبدال الموظفين

	2020		2019		2018	
	العدد	المعدل (%)	العدد	المعدل (%)	العدد	المعدل (%)
أقل من ٣٠ سنة	13	10.74	9	8.11	3	2.73
٣٠-٥٠ سنة	72	59.50	73	65.77	82	74.55
أكثر من ٥٠ سنة	36	29.75	29	26.13	25	22.73
الإناث	4	3.31	9	8.11	8	7.27
الذكور	117	96.69	102	91.89	102	92.73
المجموع الإجمالي	121	100%	111	100%	110	100%
معدل إجمالي استبدال الموظفين	5%		5%		7%	

أخيرًا، نسعى جاهدين لتقييم ما نعرضه بشكل مستمر وضمان أن يكون برنامج التعويضات لدينا منافسًا ومغريًا للجميع، سواء لموظفينا الدائمين أو المؤقتين. هذا ونقدّم مجموعة واسعة من المزايا، بما في ذلك على سبيل المثال لا الحصر التأمين الصحي وبدل تذاكر الطيران السنوية وخطط المعاشات التقاعدية والنقل على عاتق الشركة وغيرها، باستثناء بدل الأثاث الذي نقدّمه لموظفينا الدائمين.

### عقد دائم



37



1,054

### عقد محدود المدة

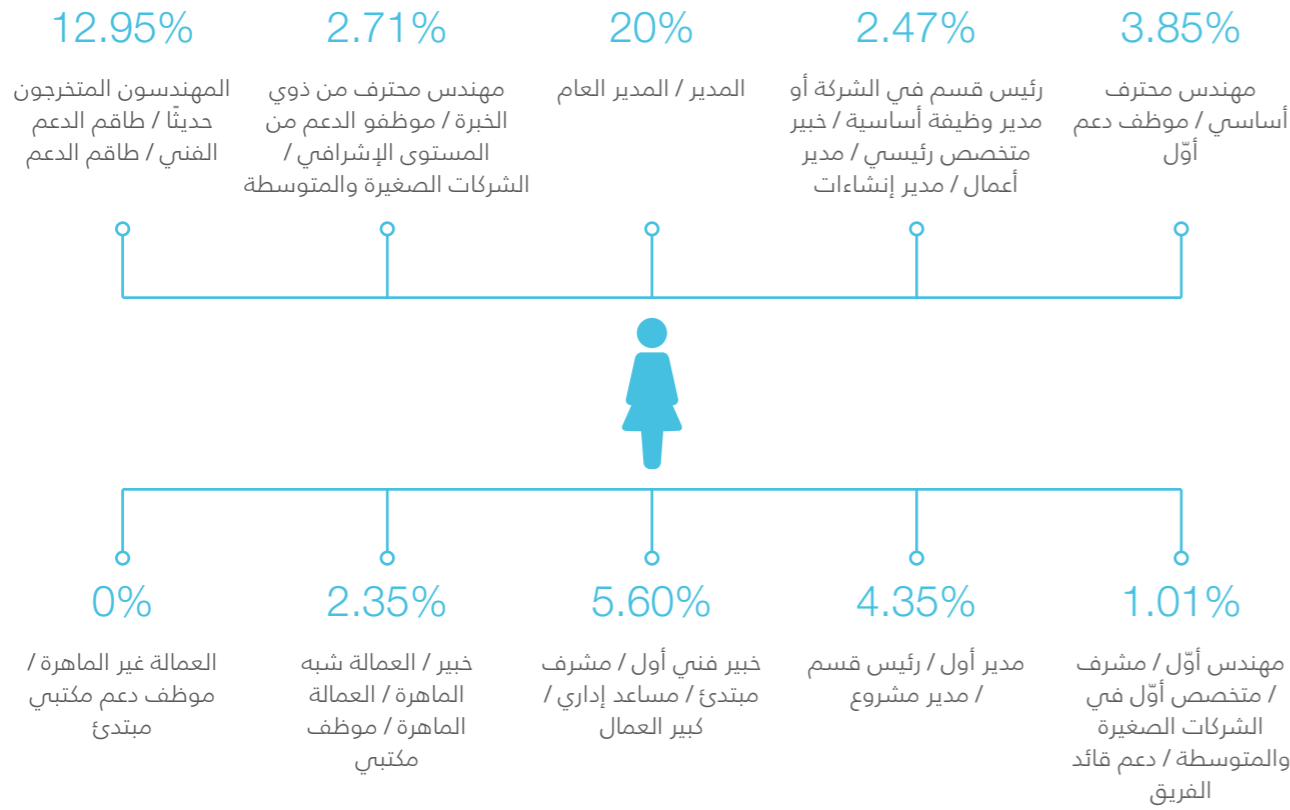


60



1,322

## معدل الإناث بحسب فئة الوظيفة (٢٠٢٠)



نلتزم أيضًا بتقليص الفجوة بين الجنسين من خلال تنظيم دورات توعية وتشجيع حضور الإناث في برامج الخريجين لدينا وفي قطاع التجريف. وأخيرًا، لا تعتمد سلسلة الرواتب لدينا على النوع الاجتماعي، ونحن نقدم تعويضات متساوية بناءً على الوظيفة والخبرة وظروف العمل حصريًا.

وإذ نشجع على الحوار المفتوح في شركتنا، تضمن قواعد السلوك المهني وسياسات عدم التمييز التي نعتمدها بيئة عادلة وتكافؤ الفرص للجميع، بصرف النظر عن النوع الاجتماعي واللون والعرق والجنسية والعمر والدين وغير ذلك.



## التنوع وتكافؤ الفرص

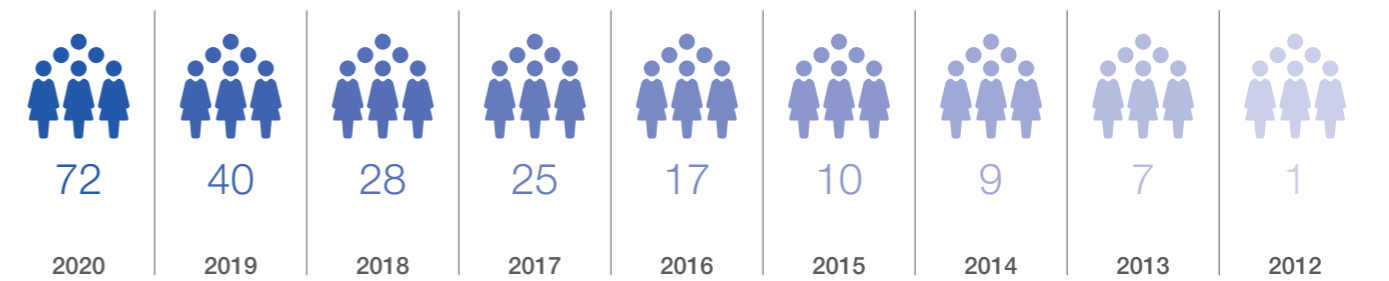
نظرًا إلى أنّ موظفي شركة الجرافات البحرية الوطنية ينتمون إلى أكثر من ٤٠ جنسية مختلفة في العام ٢٠٢٠، يزداد تنوع القوى العاملة لدينا بشكل مستمر، فكلّ من موظفينا ثقافته وخبرته وصفاته الشخصية المختلفة. نحن فخورون بهذه البيئة الشديدة التنوع ونسعى جاهدين لتعزيز بيئة مفتوحة قائمة على الكرامة والاحترام.



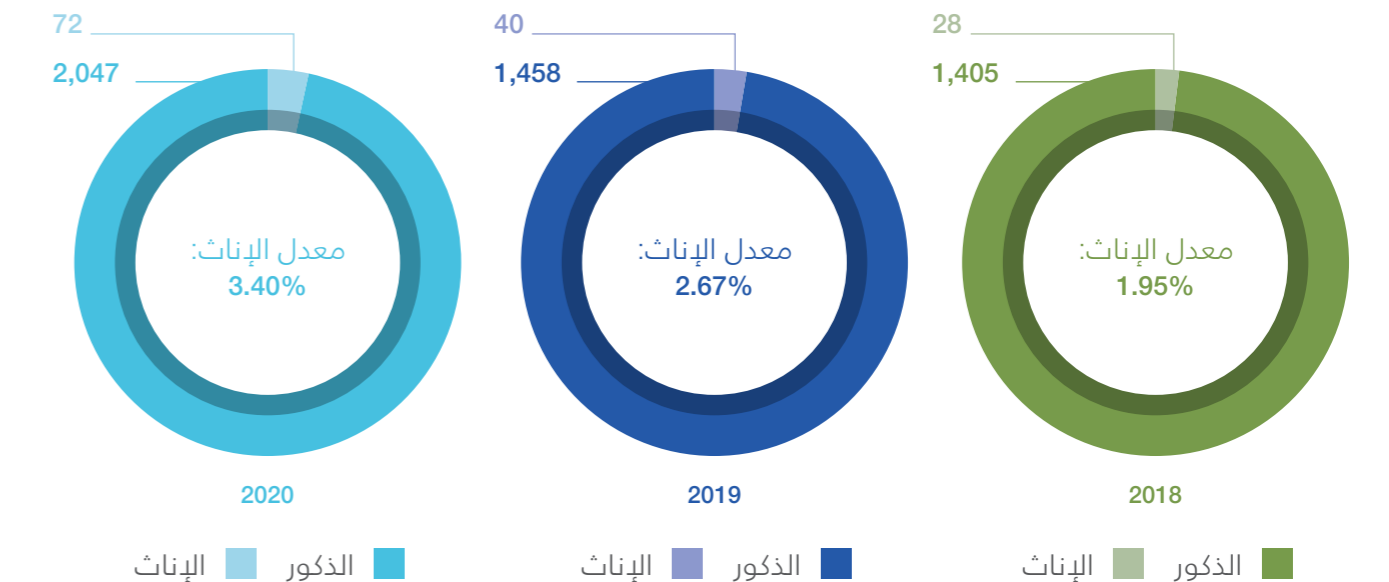
نظرًا لطبيعة أعمالنا، فإن القوى العاملة لدينا هي في غالبيتها من الذكور، وخاصة في صفوف موظفينا الذين يعملون على الأسطول وفي المواقع. لذلك، في ما يتعلق بمؤشرات الأداء الرئيسية لموظفينا الذكور وموظفاتنا الإناث، نركّز على فئات وظيفية محددة، بما في ذلك المهندسين ووظائف الدعم والفنيين والمناصب الإدارية. وبشكل عام، لقد حققنا تحسنًا كبيرًا على مر السنين وزدنا من مشاركة النساء من موظفة واحد في العام ٢٠١٢ إلى ما مجموعه ٧٢ موظفة في العام ٢٠٢٠. كذلك، ضاعفنا شريحة النساء لدينا من ١,٩٥٪ من إجمالي القوى العاملة في العام ٢٠١٨ إلى ٣,٩٢٪ في العام ٢٠٢٠. وأخيرًا، كما ورد في القسم السابق، يزداد معدل التوظيفات الجديدة للإناث أيضًا على مر السنين، وفي العام ٢٠٢٠ تم توظيف ٣٥ موظفة جديدة مقابل ٢١ في العام ٢٠١٨.

\*عدد الموظفين في بداية العام

نمو الموظفين\*



## معدل الإناث بحسب فئة الوظيفة (٢٠٢٠)



## الصحة والسلامة

تُعد سلامة وصحة وحماية موظفينا والمقاولين والمقاولين من الباطن والزوّار محطّ اهتمام عملياتنا. ويُكرّس قسم الجودة والصحة والسلامة والبيئة (QHSE) في شركة الجرافات البحرية الوطنية جهوده للوقاية من مخاطر مكان العمل وتنفيذ أحدث الأنظمة والمعايير الدولية للمنظمة الدولية للمعايير (ISO) المعمول بها في مجال الجودة والسلامة وإدارة البيئة. ونسعى باستمرار إلى التحسين لترسيخ ثقافة متينة قائمة على السلامة وعلى القيادة بالقدوة من خلال رصد الامتثال وإجراء عمليات التدقيق والتفتيش والتدريبات ومراجعات الإدارة بشكل منتظم.

كلّ سنة، نسعى إلى إطلاق مبادرات محددة لتحقيق أهداف الصحة والسلامة لشركتنا. كما يتم تطبيق سياسة الجودة والصحة والسلامة والبيئة لدينا عبر أنشطتنا اليومية، وهي تشكل الأساس والإطار لاستراتيجية الصحة والسلامة الخاصة بنا. سياستنا متوفرة للجميع، كما أنها تنطبق على كافة موظفينا في فروعنا المختلفة، وكذلك على المتدربين والزوار والمقاولين من الباطن. وقد وسّعنا أيضًا نطاق جهودنا لترجمة المعلومات المتعلقة بالصحة والسلامة والبيئة لضمان وصول الموظفين من خلفيات ثقافية مختلفة إلى المواد بشكل متساوٍ.

ونجري تدقيقات منتظمة وتفتيشات روتينية على مواقعنا بغية إدارة مخاطرنا التشغيلية بفاعلية. ولمواصله الوفاء بالتزامنا والتنفيذ الفعال لنظام إدارة الصحة والسلامة والبيئة، نظّمنا الكثير من الأنشطة، نورد بعضها في ما يلي:

- إطلاق حملة الإشراف والقيادة لزيادة مهارات وكفاءات المدراء
- تنفيذ حملة الإجهاد الحراري لإدارة الأمراض الخطيرة المرتبطة بالحرارة
- التطبيق الصارم لنظام تصاريح العمل
- حملات سنوية تهدف إلى الارتقاء بمستوى الأداء في مجال السلامة
- تحسين رفاه الموظفين وثقافة السلامة



بناءً على تقييمنا الداخلي، تُعتبر عملية الرفع من أكبر مخاطر السلامة لدينا. وبغية إدارتها بفاعلية زدنا مواردنا وأنفقنا ما مجموعه ٢٧٣,٦٣٠ درهمًا إماراتيًا على التدريب والشهادات الإضافية. وأخيرًا، أطلقنا رسميًا في العام ٢٠١٩ نظام الإبلاغ الإلكتروني الخاص بالصحة والسلامة والبيئة الذي أدّى إلى تحسن ملحوظ في فاعلية عملية الإبلاغ عن المخاطر.

وتجاوزنا في العام ٢٠٢٠ معظم الأهداف المحددة مقارنة بمؤشرات الأداء الرئيسية للصحة والسلامة والبيئة، مما أظهر التزام الجميع بتحقيق هذا الإنجاز. لسوء الحظ، وعلى الرغم من أننا تجاوزنا ٢٤ مليون ساعة عمل بدون إصابات مضيعة للوقت، فقد تعرّض مقاول من الباطن لحادث وفاة، مما زاد من الحاجة إلى توخي المزيد من الحذر واتخاذ إجراءات وقائية إضافية.



**24,291,121**  
إجمالي ساعات العمل منذ  
آخر إصابة مضيعة للوقت

مؤشرات الأداء الرئيسية	الهدف	العدد العلي
إجمالي ساعات العمل	-	29,440,442
حالة وفاة	0	1
معدل تكرار الإصابات المضيعة للوقت (LTIFR)*	0.05	0.01
إجمالي معدل الحوادث القابلة للتسجيل (TRIR)*	0.5	0.27
حملات الصحة والسلامة والبيئة	4	5
عدد تدقيقات السلامة السلوكية (BSA)	2,000	5,859

\*تم احتساب المعدلات على أساس ٢٠٠ ألف ساعة عمل

بالإضافة إلى ذلك، أدت جهودنا والتزامنا بالسلامة إلى حصولنا على التقديرات والجوائز التالية:

- جائزة نيشان الثانية عن «أفضل أداء في مجال الصحة والسلامة والبيئة - فئة البناء - المشاريع» من موانئ أبو ظبي.
- اجتياز مشروع هيل وغشا عمليتي تدقيق في الصحة والسلامة والبيئة للمساهمين من «شركة بترول أبو ظبي الوطنية، والوكالة الوطنية للمحروقات وشركة أو إم في ووينترشال» بدرجة معترف بها لضمان الصحة والسلامة والبيئة بلغت ٧٩٪ و٨٢٪.
- جائزة شركة بترول أبو ظبي الوطنية عن ١٠ ملايين ساعة عمل بدون إصابات مضيعة للوقت لمشروع هيل وغشا.

تُعد مشاركة الموظفين والتزام القيادة عاملين أساسيين لترسيخ ثقافة قوية للصحة والسلامة. ونحن في شركة الجرافات البحرية الوطنية نضمن مشاركة جميع الموظفين في تحسين نظام الصحة والسلامة والبيئة لدينا، كما تُظهر نسبة تدقيق السلامة السلوكية التي تجاوزت الهدف بنسبة ٢٨٪. وتُعد قوتنا العاملة أيضًا جزءًا لا يتجزأ من عملية إعداد تقارير الصحة والسلامة والبيئة لدينا بالإضافة إلى برنامج التدقيق الذي طبقناه لتحفيز العمال والمقاولين من الباطن وتكريم رواد الصحة والسلامة والبيئة مرة كل شهر.

**69,797** ساعة تدريب في مجال السلامة  
حققنا في العام 2020 ما مجموعه



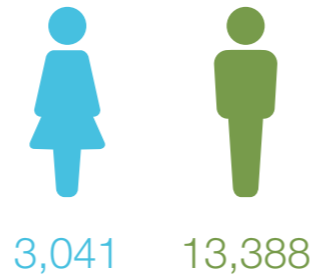
ينبع سجلنا الرائع على مرّ السنين من تدريبات السلامة الصارمة التي تُجرى بانتظام لزيادة الوعي بين عمّالنا وزيادة القدرة على إدارة المخاطر التشغيلية وتخفيفها. وحققنا في العام ٢٠٢٠ ما مجموعه ٦٩,٧٩٧ ساعة تدريب في مجال السلامة. وأجرى المستشارون الخارجيون بعض الدورات التدريبية في مجال الكفاءات الأكثر تقدمًا والإلزامية بينما تم إجراء معظم التدريبات داخليًا.



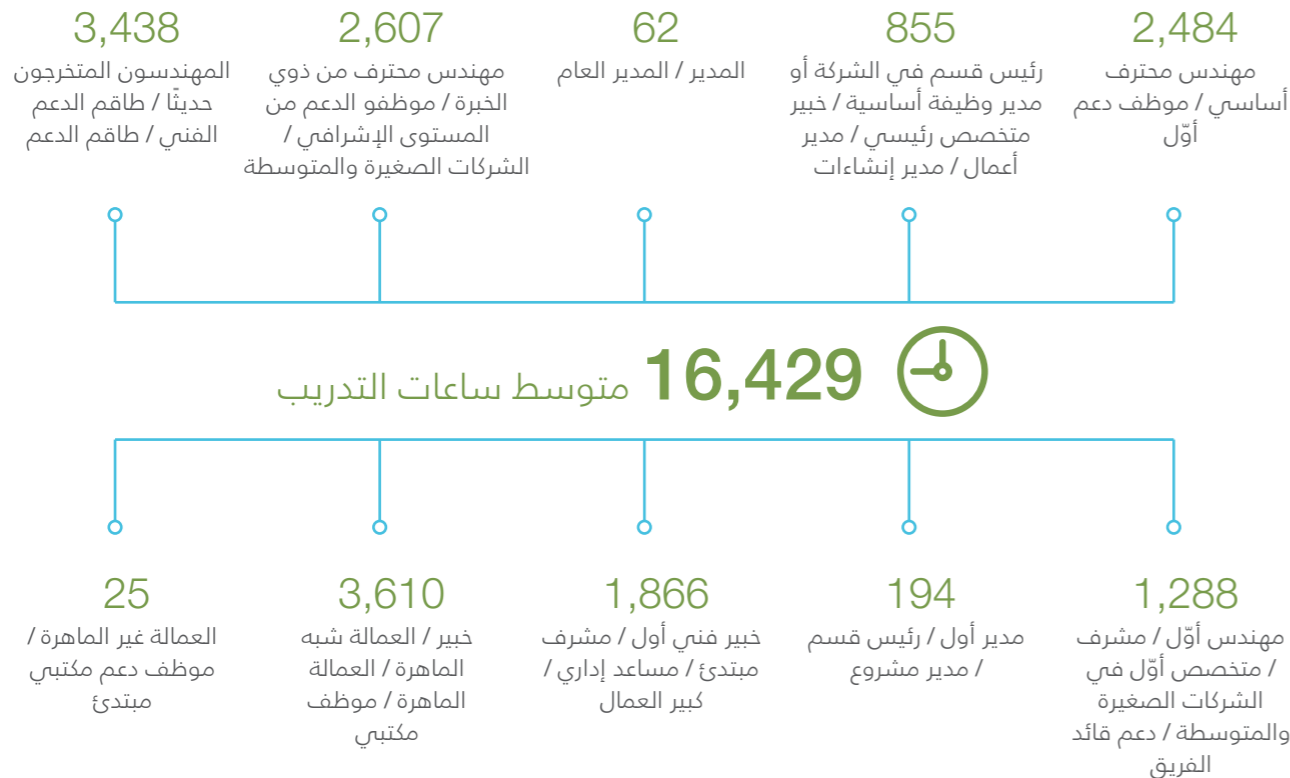
## إجمالي ساعات التدريب ضمن الشركة



## متوسط ساعات التدريب ضمن الشركة حسب الجنس (للعام ٢٠٢٠)



## متوسط ساعات التدريب ضمن الشركة بحسب كل فئة وظيفية (للعام ٢٠٢٠)



## التدريب والتعليم

من خلال الاستثمار في الأفراد، نسعى جاهدين وراء بناء القدرات وإثراء رأس المال البشري لدينا بشكل مستمر. فمعارف موظفينا ومهاراتهم هي التي تعطي شركتنا قيمتها على المدى البعيد. ومن واجبنا كأصحاب عمل تمكينهم مع تحقيق الأداء الأمثل وتزويدهم بالفرص والأدوات والموارد اللازمة لترقية مهاراتهم وتلقي استعراضات الأداء والمراجعات الوظيفية الفعالة.

تحدد سياسة التدريب والتطوير الخاصة بنا الخطوط العريضة لاستراتيجية شركتنا في هذا الصدد، وهي تحدد البرامج المختلفة المتاحة. وتنقسم أولوياتنا الاستراتيجية حالياً إلى ثلاث فئات:



## التدريب:

طوّرنا برامج تدريبية مختلفة لتحسين الأداء



## دعم التعليم الأكاديمي:

نشجع ونساعد موظفينا من مواطني دولة الإمارات لمواصلة تعليمهم تزامناً مع أداء وظائفهم، إلى جانب منحهم الدعم المالي



## برنامج تطوير الموظفين:

نحدد احتياجات التطوير لموظفينا ونضمن تزويدهم بفرص مختلفة لتعزيز أدائهم الوظيفي وإنتاجيتهم ودعم أهدافهم في التطور الوظيفي الشخصي

ينقسم برنامجنا التدريبي بين التدريبات التي تعتمد على التقييم وبين التدريبات في أثناء العمل. وتغطي التدريبات الأولى المهارات والكفاءات الشخصية بينما تستهدف الأخرى موظفينا الذين يعملون في الموقع لتعزيز مهاراتهم الفنية والوظيفية. وتُجرى معظم البرامج داخلياً بواسطة قسم التدريب لدينا. إلا أن بعض دوراتنا المتخصصة تديرها شركات خارجية تقدم الخبرات والمعارف حول هذه الموضوعات المحددة. وسعينا خلال جائحة فيروس كورونا إلى ضمان استمرارية البرامج، وإلى توفير الموارد المطلوبة للانتقال إلى برامج تدريبية عبر الإنترنت.

في العام ٢٠٢٠، تم توفير ما مجموعه ١٦,٤٢٩ ساعة تدريب لموظفينا، وهي زيادة بنسبة ٢٠٪ عن العام ٢٠١٨ و ٢٥٪ عن العام ٢٠١٩، على الرغم من التحديات التي فرضتها جائحة فيروس كورونا.



## مجتمعنا

ندرك في شركة الجرافات البحرية الوطنية دورنا والتأثير المحتمل الذي قد تحدثه أنشطتنا على البيئة التي نعمل فيها، وبالتالي نلتزم بالعمل باستمرار «لصالح المجتمع». فينتوي عملنا على تقديم قيمة مشتركة لجميع أصحاب المصلحة لدينا مع معالجة التحديات الاجتماعية والبيئية التي يواجهها المجتمع من خلال استراتيجية المسؤولية الاجتماعية للشركة.

تم استثمار ما مجموعه ٣٣,٨٨٧,٠٠٠ درهم إماراتي، أو ما يعادل ٠,٦٣٪ من عائداتنا الموحدة، في المجتمع في العام ٢٠٢٠. ومن أجل تحديد الإجراءات المطلوبة لتحسين إدارة مبادرات واستراتيجية المسؤولية الاجتماعية لشركتنا، تم تعيين متخصص خارجي لإجراء تقييم الأثر الاجتماعي للأنشطة ذات الصلة.

نورد في ما يلي الأنشطة الرئيسية وبرامج الرعاية التي أُجريت في العام ٢٠٢٠:

- مساهمة من شركة الجرافات البحرية الوطنية لهيئة المساهمات المجتمعية - معاً في أثناء انتشار الجائحة ودعم نمو المجتمع من خلال تطوير حلول مبتكرة لمواجهة التحديات الاجتماعية، ونشر ثقافة العطاء والمشاركة في المجتمع المدني
- التبرع بالدم
- رعاية جمعية الإمارات للمعاقين بصرياً
- نادي خورفكان للمعاقين
- حملة توعية بالسرطان
- تبرعات الموظفين للمدارس المتخصصة و/أو المستشفيات لمساعدة أسر الأطفال ذوي الإعاقة
- تدريب ٢٠ مهندساً حديثي التخرج في مشروع هيل وغشا

## التوطين

ينعكس التزامنا بالمساهمة في المجتمع أيضًا في جهودنا لتمكين سكان الإمارات العربية المتحدة. ويُعتبر التوطين أولوية استراتيجية في شركة الجرافات البحرية الوطنية ومؤشر أداء رئيسي لرؤيتنا ورسالتنا.

ففي العام ٢٠٢٠، شكّل المواطنون الإماراتيون نسبة ٨٪ من القوى العاملة لدينا، ونسعى إلى بلوغ معدلات أعلى عامًا بعد عام.

وتم تنفيذ الكثير من المبادرات والبرامج التدريبية في العام ٢٠٢٠ لتعزيز مواهب مواطني دولة الإمارات العربية المتحدة في قطاع التجريف والإنشاءات البحرية. علاوة على ذلك، وقّعنا التزامًا قانونيًا مع هيئة أبو ظبي للموارد البشرية لتوظيف مواطني دولة الإمارات العربية المتحدة في قطاع الإنشاءات البحرية من خلال برنامج الهندسة للخريجين الجدد. تتضمن عملية التوظيف مقابلات وعملية اختيار لأفضل المواهب للانضمام إلى برنامج تناوب لمدة عامين يُقدّم فيه التدريب أثناء العمل وكذلك تكليف الموظفين بالمهام عبر الأقسام المختلفة. وقد تم توظيف ما مجموعه ١٥ مهندسًا متخرجًا في العام ٢٠٢٠.

بالإضافة إلى ذلك، أسسنا أكاديمية التجريف لتدريب المواطنين الإماراتيين شبه المهرة في أنشطة التجريف. تشمل الأكاديمية نُظم محاكاة مباشرة لعمليات التجريف ودورات كاملة يقدمها متخصصون في القطاع في شركتنا.

## استهلاك الطاقة

تيرا جول	النطاق	نوع	2018	2019	2020
استهلاك الطاقة	المباشر (النطاق ١)	استهلاك الوقود لمولدات الطاقة	4.85	3.06	1.42
		المركبات والسفن والمعدات البحرية المملوكة أو المستأجرة	13.96	10.80	13.99
		ديزل	13.99	10.29	7.84
	غير المباشر (النطاق ٢)	كهرباء	16.98	11.54	23.68
		إجمالي استهلاك الطاقة المباشر	32.80	24.15	23.25
		إجمالي استهلاك الطاقة غير المباشر	16.98	11.54	23.68
		إجمالي استهلاك الطاقة	49.78	35.70	46.93

كثافة الطاقة مقابل الإيرادات (ميغا جول/ مليون درهم)	2018	2019	2020
كثافة الطاقة المباشرة (النطاق ١)	37.53	10.96	7.41
كثافة الطاقة غير المباشرة (النطاق ٢)	19.43	5.24	7.54
إجمالي كثافة الطاقة	56.96	16.19	14.95

## انبعاثات الغازات الدفيئة:

انبعاثات الغازات الدفيئة (طن متري من مكافئ ثاني أكسيد الكربون)	نوع	2018	2019	2020
المباشر (النطاق ١)	استهلاك الوقود لمولدات الطاقة	354.79	221.00	100.92
	المركبات والسفن والمعدات البحرية المملوكة أو المستأجرة	1,021.69	780.67	992.23
	ديزل	945.13	697.38	521.36
	تسرب المبردات	537.68	105.82	210.21
	كهرباء	1,981.55	1,314.43	2,696.65
غير المباشر (النطاق ٢)				
إجمالي كثافة الطاقة		4,840.85	3,119.30	4,521.38

انبعاثات الغازات الدفيئة (طن متري من مكافئ ثاني أكسيد الكربون)	2018	2019	2020
المباشرة (النطاق ١)	2,859.30	1,804.87	1,824.73
غير المباشرة (النطاق ٢)	1,981.55	1,314.43	2,696.65
المجموع	4,840.85	3,119.30	4,521.38

كثافة انبعاثات الغازات الدفيئة مقابل الإيرادات (كيلوغرام مكافئ ثاني أكسيد الكربون/ مليون درهم)	2018	2019	2020
كثافة الانبعاثات المباشرة (النطاق ١)	3,271.70	818.82	581.23
كثافة الانبعاثات غير المباشرة (النطاق ٢)	2,267.36	596.32	858.97
المجموع	5,539.06	1,415.13	1,440.21

## مزيح الطاقة

٥٠٪  
كهرباء

٣٣٪  
ديزل

١٧٪  
بنزين

## حماية البيئة

بصفتنا شركة رائدة في قطاع التجريف والنقل البحري فإننا ندرك تمامًا التأثير الذي قد تحدثه عملياتنا على البيئة والمسؤولية التي نتحملها في حماية التنوع البيولوجي والحفاظ على صحة النظم الإيكولوجية. وقد يصحح التأثير السلبي المحتمل المترتب على البيئة البحرية غير قابل للإصلاح في غياب إدارة دقيقة وعمليات فعالة. كذلك، ندرك الحاجة إلى الحد من بصمتنا الكربونية والانبعاثات الناتجة عن عملياتنا.

اكتسب العام ٢٠٢٠ أهمية كبرى بالنسبة إلى شركة الجرافات البحرية الوطنية، حيث ستتم إدارة الأثر البيئي على أساس استراتيجي. نحن ملتزمون بدمج الإشراف البيئي كجزء من استراتيجية شركتنا الأساسية. ونهدف في تقريرنا للعام ٢٠٢١ إلى توفير إطار بيئي ونظام إدارة واضحين مع مؤشرات أداء رئيسية وأهداف تتيح لنا تتبع أدائنا وقياس تقدمنا.

لقد قمنا بإدماج سياستنا البيئية في سياسة الجودة والصحة والسلامة والبيئة الخاصة بنا، التي تحدد التزامنا بحماية الأشخاص والبيئة ومنع التلوث والحد من الآثار البيئية الضارة الناتجة عن أنشطتنا وعملياتنا. وفريقنا مٌكَلَّف أيضًا بالامتثال لمتطلبات العملاء المحددة والقوانين والأنظمة والمعايير المعمول بها وأفضل الممارسات ذات الصلة. وتسمح هذه الأخيرة لشركة الجرافات البحرية الوطنية بالحصول على التصاريح البيئية اللازمة (شهادات عدم الممانعة) بنجاح عند الاقتضاء. بالإضافة إلى ذلك، قمنا بتحديث نظام الإدارة البيئية لدينا لتلبية متطلبات المنظمة الدولية للمعايير ISO 14001:2015 وحصلنا على الشهادة بنجاح.

## الحد من الأثر البيئي

لقد أتاح لنا إعداد تقرير الاستدامة الافتتاحي بذل جهود على صعيد احتساب انبعاثات الغازات الدفيئة وإدراج ذلك كعنصر دائم في عملية إعداد التقارير لدينا. لقد قمنا باحتساب انبعاثات غازات الدفيئة وفقًا لبروتوكول الغازات الدفيئة (GHG protocol - Corporate Standard). بالإضافة إلى ذلك، تم تعيين حدودنا التنظيمية وفقًا لـ «نهج التحكم» (أي أن الشركة مسؤولة عن ١٠٪ من انبعاثات غازات الدفيئة من العمليات الواقعة تحت سيطرتها). لقد اخترنا أيضًا مراعاة حسابات النطاقين ١ و ٢ فحسب هذا العام، ونهدف إلى توفير بعض عناصر انبعاثات النطاق ٣ الخاصة بنا في التقارير اللاحقة.

تماشيًا مع حدود التقارير الخاصة بنا، أبلغنا عن البيانات الخاصة بشركة الجرافات البحرية الوطنية الإماراتية التي تشكل الجزء الأكبر من عائداتنا الموحدة. وسنقوم من الآن فصاعدًا بدمج الشركات التابعة لنا والفروع الدولية في حساباتنا لانبعاثات غازات الدفيئة تدريجيًا. وأخيرًا، أدرجنا الأرقام منذ سنة ٢٠١٨، التي سنستخدمها كسنة أساس.

### مساهمات إيجابية

من واجبتنا مشاركة خبراتنا للمساهمة بشكل إيجابي في النظام البيئي البحري، ونحن فخورون بعلاقات التعاون التي بنيناها على مرّ السنين وبالمشاريع المختلفة التي أنجزناها لتعزيز التنوع البيولوجي. وواصلنا هذه المسيرة في العام ٢٠٢٠ وتمكّننا من إكمال أنشطة مختلفة كالتالية:

- **شعاب مرجانية اصطناعية:** ما مجموعه ٤٠ شعبة مرجانية اصطناعية لتعزيز الحياة البحرية في المناطق المعينة المعتمدة من قبل هيئة البيئة في أبو ظبي. تنتظر ٢٩ شعبة مرجانية اصطناعية إضافية الموافقة وينبغي تركيبها في أوائل العام ٢٠٢١.
- **لوحات إرشادية بيئية:** صنعنا لوحات إرشادية بيئية وثبتناها في مناطق بحرية مختلفة في أبو ظبي. تتضمن هذه اللافتات معلومات عن الموائل الحساسة والجوانب البيئية، كما يحمل بعضها رسائل توعوية حول ممارسات الصيد المستدامة والحد من النفايات البلاستيكية.

تشمل بعض مشاريعنا البيئية السابقة ما يلي:

- **مشروع أشجار القرم، أبو ظبي:** نظرًا إلى جرف أكثر من ١,٠٠٠,٠٠٠ متر مكعب من المواد واستصلاحها واستخدامها في المنطقة، يشرفنا أن نكون قد أكملنا بنجاح مشروع غابات القرم الواقع في منطقة القرم الشرقية بالقرب من قصر البحر وأن نكون قد ساهمنا بشكل إيجابي في النظام البيولوجي المحلي.
- **مشروع جزيرة الموائل:** تم بناؤه في المقام الأول للتعويض عن الخسائر التي تكبدتها الموائل المجاورة، كما أكملنا بنجاح مشروع جزيرة تعويض الموائل وساهمنا في زراعة ٣٥٠,٠٠٠ شجرة قرم.

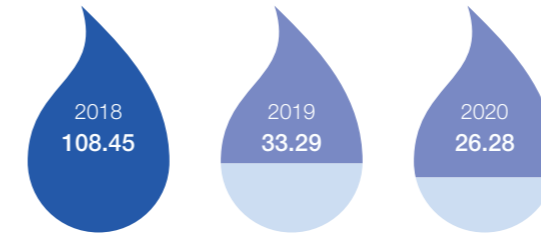


### استهلاك الماء

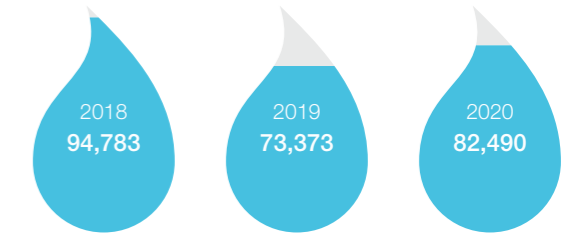
يُعتبر الاستهلاك المسؤؤل للمياه عاملًا مهمًا في انتقالنا التدريجي إلى الممارسات الصديقة للبيئة وإلى استراتيجية الاستدامة. ونظرًا لبنيتنا التحتية الكبيرة وطبيعة عملياتنا ستركّز جهودنا على تقليل استهلاكنا بشكل فعّال، مع الحد من أي تأثير سلبي قد يترتب عليه. وسيتم إدراج المزيد من التفاصيل المحددة في التقارير اللاحقة.



#### كثافة استهلاك المياه (بالمتر المكعب/ملايين الدراهم الإماراتية)



#### إجمالي استهلاك المياه (بالمتر المكعب)



### التنوع البيولوجي وحماية البيئة

إنّ التنوع البيولوجي هو تنوع الأصناف الحيّة على الأرض، وهو أساس النظام البيولوجي الصحي والمنتج. ويقع التنوع البيولوجي على رأس أولويات شركة الجرافات البحرية الوطنية. وفيما نسعى جاهدين إلى تجنب تعكير الأنواع والموائل أثناء تنفيذ عملياتنا، فإننا نسعى أيضًا بنشاط للمساهمة بشكل إيجابي في الحفاظ على البيئات وإصلاحها.

في خلال فترة مشاريعنا، نتبع العملية التالية لضمان إدارة فعالة للتنوع البيولوجي وحماية البيئة:

- **تقييم الأثر البيئي:** تقييم الأثر على موقع المشروع، بما في ذلك إجراء مسح مكثّف للحياة البحرية ونيل موافقة هيئة البيئة
- **خطط المراقبة:** إعداد خطة مراقبة وإدارة البيئة (CEMP) وتنفيذها بما يتماشى مع الدراسات البيئية التي يجريها طرف ثالث و/ أو المتطلبات القانونية المعمول بها
- **عمليات التفتيش والتدقيق:** تم إجراء ما مجموعه ٩٥ عملية تفتيش في العام ٢٠٢٠
- **مراقبة الأداء:** تنفيذ برامج المراقبة لمؤشرات بيئية محدّدة مثل الماء والهواء والضوضاء والنفايات والنفايات السائلة والتربة وغيرها عند الحاجة.

بالإضافة إلى ذلك، يتم إجراء جلسات توجيهية وجلسات توعوية بشكل مستمر في مواقع المشاريع حول الموضوعات البيئية ذات الصلة والمخاطر المحتملة.





**846 طنّ** في 2019  
**1,900 طنّ** في 2020  
نفايات غير خطرة



**17 طنّ** في 2019  
**13 طنّ** في 2020  
نفايات خطرة



**4,519 طنّ** في 2019  
**12,548 طنّ** في 2020  
مواد قابلة للتدوير



## إدارة النفايات

تنتج عن طبيعة عملياتنا كمية كبيرة من النفايات، ويقع على عاتقنا ضمان نظام إدارة فعّال في جميع عملياتنا.

لقد طوّرتنا خطتنا للحد من النفايات لكي تعكس التزامنا بتحقيق انخفاض في إجمالي كمية النفايات الناتجة عن منشآتنا مع زيادة حصة المواد القابلة لإعادة التدوير. وتتماشى الخطة أيضًا مع امتثالنا لمتطلبات مركز إدارة النفايات (CWM). تمّ تحديد هدف مركز إدارة النفايات للحد من النفايات حاليًا بنسبة 1% ونحن ملتزمون بتحقيقه بنجاح.

يُعد برنامج إدارة النفايات الحالي جزءًا جوهريًا من نظام الإدارة البيئية لدينا، الذي يخضع لنظام إدارة البيئة والصحة والسلامة الخاص بنا ويتوافق تمامًا مع متطلبات المنظمة الدولية للمعايير (ISO) 14001.

تُنفّذ الخطة حاليًا في قاعدة مُصنّح وفي مشاريعنا الجارية، وهي تغطي المعايير المختلفة في ما يتعلق بمعالجة النفايات وجمعها وتخزينها ونقلها والتخلص منها.

تعتمد كميات النفايات السنوية لدينا بشكل كبير على حجم المشاريع الجارية ونطاقها. هذا هو السبب في زيادة إجمالي كمية النفايات المُنتجة في العام ٢٠٢٠ بشكل كبير مقارنةً بالعام ٢٠١٩. ومع ذلك، فقد اعتمدنا الكثير من خطط التخفيض من خلال تحسين عملية الشراء واللجوء إلى زيادة حصة المواد القابلة لإعادة التدوير، مما يؤدي إلى تقليل كمية النفايات التي تُلقى في المطامر. تُرجمت جهودنا بزيادة بنسبة ٦٤% في كمية المواد القابلة لإعادة التدوير وانخفاض بنسبة ٢٣,٥% في النفايات الخطرة، مقارنة بمعدلات العام ٢٠١٩.

# ازدهار الأعمال

## الحوكمة القوية وأخلاقيات العمل

### مدونة قواعد السلوك المهني

إنّ بناء الثقة بين شركة الجرافات البحرية الوطنية وأصحاب المصلحة هو أساس العلاقات الناجحة والطويلة الأمد. ونحن ملتزمون بأن نكون شريكًا تجاريًا موثوقًا به يعمل بنزاهة ومسؤولية تجاه أعمالنا وموظفينا وأنشطتنا. وتُعتبر هذه المبادئ جوهرية لقيمة شركتنا ويتم الوفاء بها وفقًا للقوانين الدولية والوطنية المعمول بها، بالإضافة إلى مدونة قواعد السلوك المهني الخاصة بشركة الجرافات البحرية الوطنية. وتعكس مدونة قواعد السلوك المهني هذه مبادئ عملنا الأساسية وثقافة الشركة الشاملة وتحدد السلوكيات الصحيحة وطريقة العمل على أساس يومي. ويتعين على جميع الموظفين، بما في ذلك المدراء والمسؤولين والموظفين الدائمين والمؤقتين والعملاء والموردين والممثلين الآخرين الذين يعملون نيابة عن شركة الجرافات البحرية الوطنية، الامتثال لهذه المدونة. لقد طورنا أيضًا مجموعة من السياسات الأساسية لتوضيح المبادئ التي تحظى بأهمية كبيرة في أعمالنا، مثل سياسات حقوق الإنسان وعدم التمييز والإبلاغ عن المخالفات، إذ من شأنها تعزيز امتثال الشركات وتوجيه عملية اتخاذ القرارات. تتم مراجعة مدونة قواعد السلوك المهني وسياساتها الأساسية بشكل منتظم للتأكد من أن المحتوى شامل ومواكب لأحدث الممارسات والأنظمة.

### مبادئ مكافحة الفساد

إن مبادئ مكافحة الاحتيال والفساد المعتمدة كجزء من مدونة قواعد السلوك موضحة في سياسة وإجراءات مكافحة الاحتيال الخاصة بشركتنا. ونحن ندرك أن أي حالة احتيال قد تسبب ضررًا ماليًا، بالإضافة إلى إضرارها بسمعة شركتنا، ونحن ملتزمون بعدم التسامح مطلقًا مع أي نوع من عدم الاستقامة. كذلك، نؤمن بأن شركة الجرافات البحرية الوطنية تتمتع بضوابط داخلية قوية لمنع الاحتيال وسوء السلوك ورصدهما. وتم تطوير هذه السياسة لتوفير التوجيهات الإجرائية لموظفينا وضمنان فهم الجميع لها والالتزام بمبادئها.

لقد وضع فريق المعنى بالأخلاقيات وبرامج الامتثال إطار العمل والإجراءات المناسبة لتقييم المخاطر المتعلقة بالفساد وإجراء التدقيق والتحقق المناسبين في حالة وقوع أي حادث. وتحقيقًا لهذه الغاية، تم تطوير سياسات الإبلاغ عن المخالفات والتحقق لاستخدامها جنبًا إلى جنب مع سياسة مكافحة الاحتيال. بالإضافة إلى ذلك، نتعاون مع مستشارين دوليين لإجراء دورات تدريبية منتظمة وجلسات توعوية بشأن الاحتيال لرؤساء الأقسام والمشرفين لدينا. وفي العام ٢٠٢٠، لم تسجّل شركة الجرافات البحرية الوطنية أي حالات فساد.

### هيكل الحوكمة

يلتزم مجلس إدارة شركة الجرافات البحرية الوطنية بتنفيذ ممارسات حوكمة قوية تتماشى مع المبادئ التوجيهية الإماراتية والدولية وتعكس بالتالي قيم الشركة الأساسية. بالتالي، يتعين على مدراءنا وموظفينا التصرف بنزاهة وصدق. ويتم تصميم الهياكل وتحسينها باستمرار لضمان إدماج قيمنا في أعمالنا وعملياتنا وفي حوكمة الشركة.

إنّ مجلس الإدارة مسؤول أمام أصحاب المصلحة في شركة الجرافات البحرية الوطنية عن توفير التوجيه الاستراتيجي وتقديم قيمة مستدامة طويلة الأجل لشركتنا. وتقع على عاتق مجلس الإدارة في نهاية المطاف مسؤولية ضمان الامتثال لالتزامات الشركة القانونية والتنظيمية بصفته ممثلًا محوريًا في إطار حوكمة الشركات. ولهذه الغاية، يتلقى مجلس الإدارة مساعدة من لجان مختلفة (لجنة التدقيق ولجنة الترشيحات والمكافآت واللجنة الفنية واللجنة الاستراتيجية)، بالإضافة إلى المدراء التنفيذيين والمدققين الخارجيين والداخليين.

ويُعتبر جميع أعضاء مجلس الإدارة غير تنفيذيين و/أو مستقلين، وفقًا للتعريفات المستخدمة في دليل حوكمة الشركة.

لا يشمل مجلس الإدارة الحالي أي تمثيل نسائي. وقد أُعيد تشكيل المجلس في العام ٢٠١٩ حيث أرسلت إعلانات وفقًا للقوانين والأنظمة المعمول بها للحصول على ترشيحات من الأعضاء المؤهلين لمجلس الإدارة. ومع ذلك، لم يتم استلام أي ترشيح للأعضاء من الإناث. وسنسعى جاهدين إلى إشراك امرأة واحدة على الأقل في مجلس إدارتنا في السنة المالية المقبلة.

وتتم حاليًا مناقشة الاستدامة بانتظام في اجتماعات الإدارة وعلى مستوى مجلس الإدارة أيضًا. ومع تقدمنا في مسيرتنا، نتطلع إلى ترسيخ الاستدامة في هيكل حوكمة الشركة الحالي من خلال إنشاء لجنة خاصة بالاستدامة في شركة الجرافات البحرية الوطنية، وبالتالي إدراج الاستدامة على جدول أعمال كل اجتماع لمجلس الإدارة.



## أداؤنا الاقتصادي

منذ إنشاء شركتنا في العام ١٩٧٦، شاركنا بنشاط في التنمية الاقتصادية لدولة الإمارات العربية المتحدة وساهمنا في تحسين رفاهية الناس ونوعية الحياة. كما أثبتنا أنفسنا على مر السنين كشركة عالمية رائدة في قطاع التجريف والإنشاء البحري وكلاعب محلي رئيسي في نمو اقتصاد دولة الإمارات العربية المتحدة. وتستمر شركتنا اليوم بالازدهار عبر سلسلة القيم الخاصة بنا مع الحفاظ على مكانتنا القيادية. فنحن ملتزمون بتوفير ربحية مستدامة وقيمة اقتصادية عالمية طويلة الأجل وحلول تتطوّر نحو المستقبل.

تقوم خطتنا للنمو على خمس ركائز استراتيجية، ويتمثل هدفنا النهائي في أن نصبح شركة توقّر الحلول المتكاملة الجاهزة للعمل في المنطقة:

### التنوع في الأسواق الخارجية

أنشأنا فروعًا في مصر والبحرين والمملكة العربية السعودية وسلطنة عمان وجزر المالديف والهند للحد من تقلبات الأرباح والمخاطر الجغرافية. وفي العام ٢٠٢٠، ساهمت عملياتنا في مصر بنسبة ١٢٪ من إيراداتنا (مقارنة بنسبة ١٠٪ في العام ٢٠١٩) ووضعنا خطة توسّع طموحة، تشمل زيادة تمثيلنا في القارة الأفريقية وخاصة في شمال وشرق أفريقيا وفي جنوب آسيا وسنغافورة وإندونيسيا.

### نعمل كي تصبح شركتنا من المقاولين الرائدة في مجال الهندسة والتوريد والإنشاءات في منطقة الشرق الأوسط

نلتزم بتوسيع محافظتنا المالية وقدراتنا وتجاوز نموذجنا الحالي الذي يركّز على الإنشاء البحري، ونسعى باستمرار إلى المزيد من عمليات الاستحواذ والنمو كجزء من استراتيجية النمو البعيدة المدى الخاصة بنا. وخلال العام ٢٠٢٠، وافق أصحاب المصلحة في الشركة على الاندماج مع الشركة الوطنية للإنشاءات البترولية ش.م.ع، وهي خطوة ستنشئ واحدة من الشركات الرائدة في مجال خدمات الهندسة والتوريد والإنشاءات المتكاملة في مجال النفط والغاز والخدمات البحرية في منطقة الشرق الأوسط وشمال أفريقيا. وقد أبرمت هذه الصفقة بعد نهاية العام، في أوائل العام ٢٠٢١، وستتناولها بمزيد من التفاصيل في تقريرنا المقبل.

### تخفيض تكلفة التشغيل

شكّل خفض التكلفة في السنوات الأخيرة أحد أهدافنا الاستراتيجية، وتمكّننا من تحقيق ذلك عبر تحسين مواردنا الداخلية، بما في ذلك خفض التكاليف الثابتة مع الحفاظ على جودة خدماتنا.

### تعزيز قدرة الأسطول

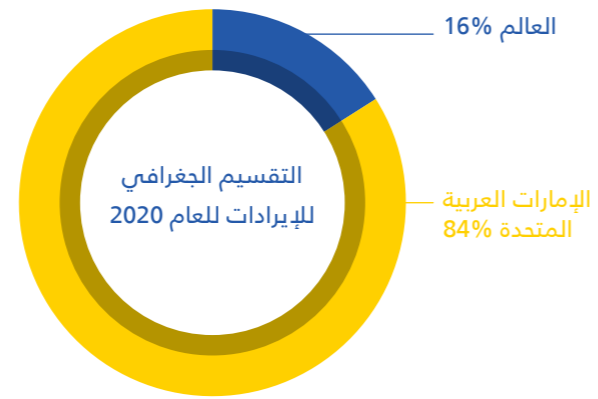
نسعى باستمرار إلى تعزيز قدرة أسطولنا وإجراء أعمال الصيانة والتحديث الرئيسية لسفننا لتعزيز قدرتنا وتوسيع نطاق عملنا ومنح شركة الجرافات البحرية الوطنية ميزة تنافسية. وقد بُنيت جرافة هوبر تريلينج سكشين الثانية، التي سُلّمت في «غشا»، في شهر آب/أغسطس ٢٠٢٠، في أحد أحواض البناء الرائدة لهذا النوع من السفن.

## الاستخدام الأمثل للقدرات

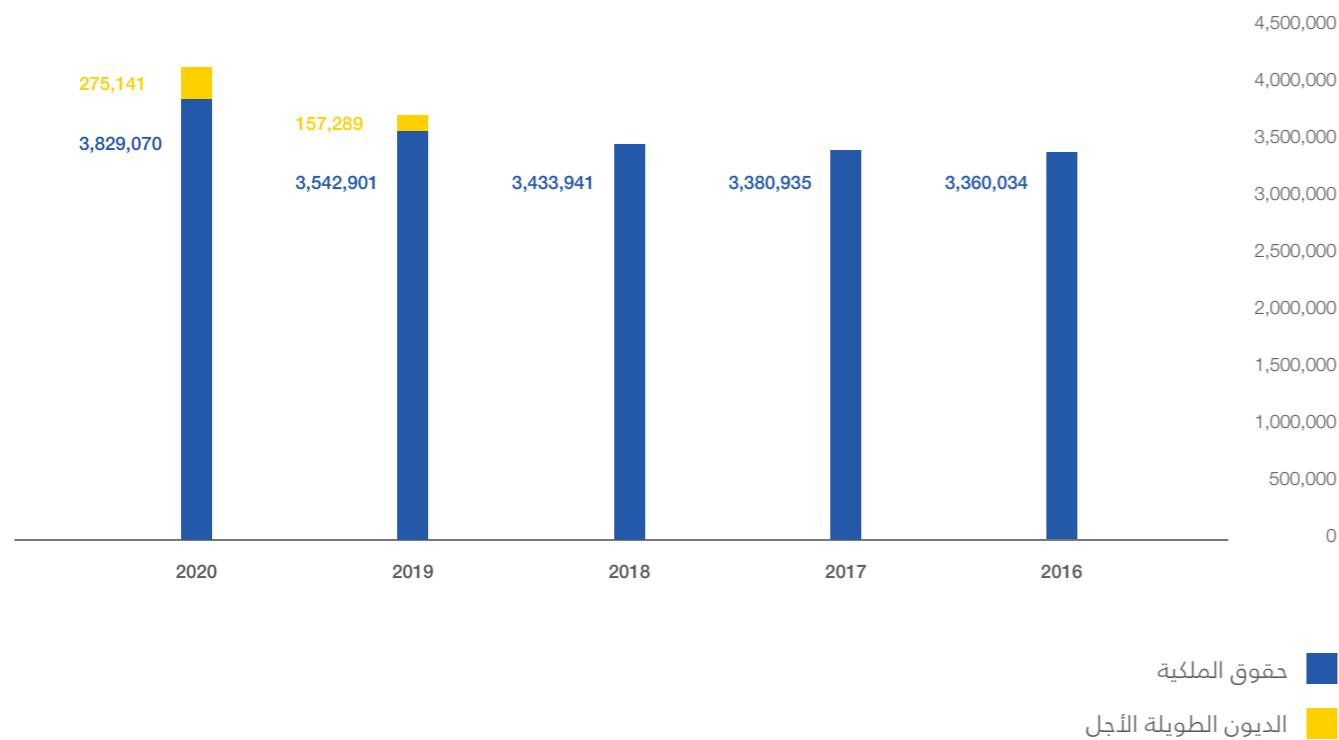
نلتزم دائمًا بتعزيز استخدامنا لقدراتنا من خلال المراقبة المستمرة والمراجعة والصيانة الوقائية وتحسين عملياتنا.

نورد في ما يلي بعض النقاط البارزة لأدائنا الاقتصادي للسنة المالية ٢٠٢٠. ويستند هذا الأخير إلى بياننا المالي المدقق للعام ٢٠٢٠، الذي يشمل جميع فروعنا ومشاريعنا المشتركة والشركات التابعة لنا.

### التقسيم الجغرافي للإيرادات للعام ٢٠٢٠ (بآلاف الدراهم الإماراتية)



### الرسملة الإيجابية (بآلاف الدراهم الإماراتية)



## الرسملة الإيجابية (بآلاف الدراهم الإماراتية)

القيمة الاقتصادية المباشرة المحققة	
الإيرادات	3,776,232,000
القيمة الاقتصادية الموزعة	
التكاليف من العقود	3,268,906,000
الرواتب والمنافع الأخرى	52,224,000
المدفوعات لمقدمي الديون	14,494,000
المدفوعات للمستثمرين في حقوق الملكية	64,065,000
الضريبة المدفوعة	7,666,000
الاستثمار المجتمعي	23,887,000
القيمة الاقتصادية المُحافظ عليها	368,877,000

ينقسم قسم المشتريات لدينا إلى فئتين:

- المشتريات المتعلقة بصيانة المعدات الموجودة. لا تتطلب هذه المشتريات من الشركة الدخول في اتفاقيات قانونية جديدة، إذ يكون الموردون في هذه الحالة مسجلين وتتعامل الشركة معهم.
- المشتريات المتعلقة بالتعاقد من الباطن هي التزام قانوني رئيسي جديد، حيث تكون العناية الواجبة أكثر صرامة وعملية للاختيار أكثر دقة.

نسعى جاهدين إلى تعزيز أنظمة سلسلة التوريد المحلية وإلى تمكين موردينا من اعتماد ممارسات أخلاقية ومسؤولة من خلال الشراكات والتواصل الصريح. ففي العام ٢٠٢٠، أنفقنا ٩٢٪ من ميزانية المشتريات على الموردين المحليين الذين يعملون في المناطق الجغرافية حيث نُجري عملياتنا. ونأمل في استخدام نفوذنا حيثما أمكن لتكريس ممارسات مستدامة ضمن سلسلة القيمة بصفتنا شركة رائدة في هذا القطاع.



## حجم أسطول شركة الجرافات البحرية الوطنية للعام ٢٠٢٠

19  
جرافات3  
محطات  
تعزيز1  
بارجة سكن\*88  
معدات  
بحرية\*\*79  
وحدات  
معدّات الحفر

\*تتسع لـ ٣٠ شخص  
\*\*مثل القاطرات البحرية وسفن الوقود ومراكب الدعم وغيرها

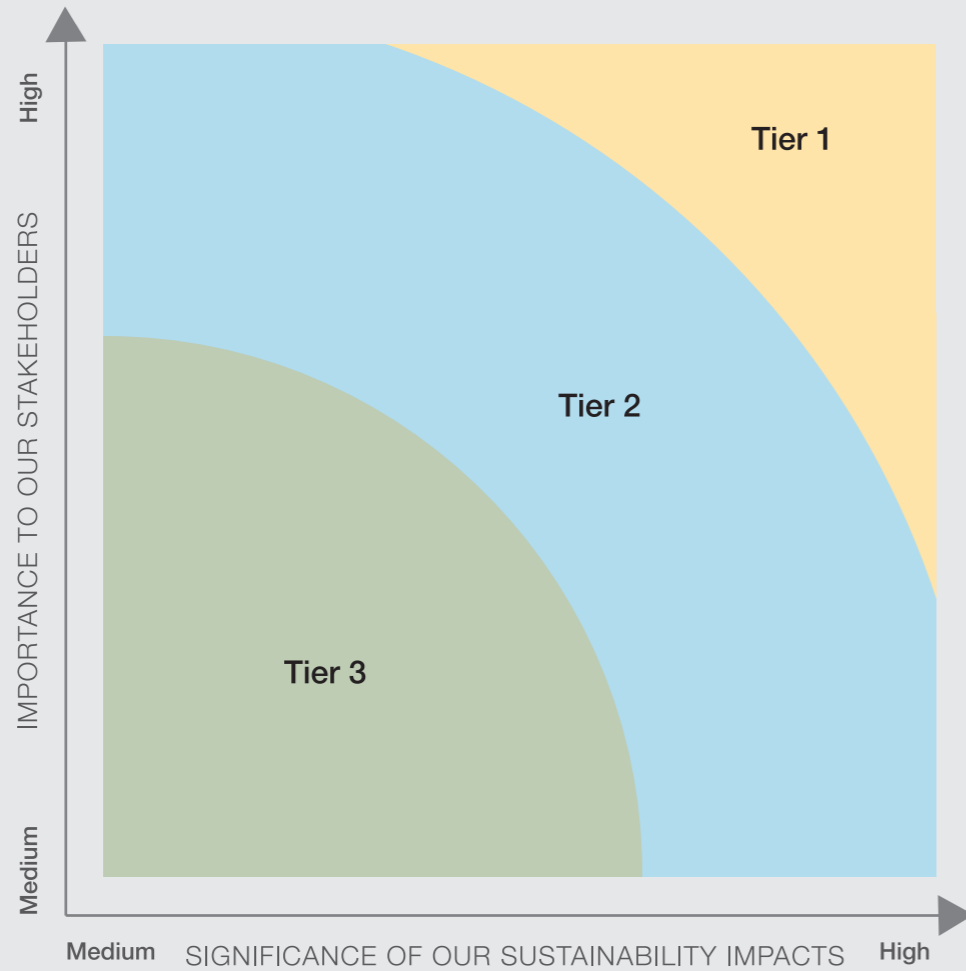
## ممارسات الشراء

تُعتبر سلسلة التوريد الموثوقة والفعالة ضرورية لأعمالنا وتُعد العلاقة مع موردينا مسألة حيوية لنجاحنا. من خلال مدونة قواعد سلوك الموردين الخاصة بنا، نتوقع من جميع موردينا التصرف بمسؤولية ونزاهة وصدق بما يتماشى مع قيم شركتنا. فنحن نراقب بانتظام ونراجع ونحدّث مدونة قواعد السلوك الخاصة بالموردين لضمان مواكبة الممارسات والأنظمة المتغيرة. إن موردينا هم شركاؤنا ويمكننا معًا تحقيق النمو المستدام والقيمة المشتركة الطويلة الأجل.

الملاحق

(GRI-102-47)

تقييم الأهمية النسبية



**TIER 1 – MOST IMPORTANT**

1. Health & Safety
2. Strong Governance and Business Ethics
3. GHG Emissions
4. Energy Efficiency
5. Training & Education
6. Biodiversity

**TIER 2 – HIGHLY IMPORTANT**

1. Economic Performance
2. Community Welfare and Emiratisation
3. Diversity & Inclusion
4. Waste Management

**TIER 3 – IMPORTANT**

1. Procurement Practices
2. Employment

(GRI 102-40, GRI 102-43, GRI 102-44)

جدول إشراك أصحاب المصلحة لدى شركة الجرافات البحرية الوطنية

Key Stakeholder Groups	Existing Methods of Engagement and Frequency	Key Topics of Discussion	Corresponding Material Topic
<b>Employees</b> (current and new talent)	<ul style="list-style-type: none"> <li>• Yearly employee satisfaction surveys</li> <li>• Performance reviews</li> <li>• Exit interviews</li> <li>• Internal announcements</li> <li>• Company events</li> <li>• Biennial internal capability survey for head of department</li> <li>• Training programs such as Leadership Development Programs and Graduate Program for nationals</li> </ul>	<ul style="list-style-type: none"> <li>• Employee Wellbeing</li> <li>• Business Ethics</li> <li>• Diversity &amp; Inclusion</li> <li>• Health &amp; Safety</li> <li>• Training and Development</li> <li>• Sustainable Workplace</li> </ul>	<ul style="list-style-type: none"> <li>• Occupational Health &amp; Safety</li> <li>• Equal Opportunity, Diversity, and Inclusion</li> <li>• Training &amp; Education</li> <li>• Employment</li> <li>• GHG Emissions</li> <li>• Business Ethics</li> </ul>
<b>Customers</b>	<ul style="list-style-type: none"> <li>• Yearly customer satisfaction surveys</li> <li>• Website</li> <li>• Marketing material (such as Annual Report) and Social Media</li> <li>• Exhibitions and Conferences</li> <li>• Business Development efforts</li> <li>• Customer Networking Event (eg. Yearly Golf event)</li> </ul>	<ul style="list-style-type: none"> <li>• Customer Wellbeing</li> <li>• Business Ethics</li> <li>• Company Impact on the Environment</li> </ul>	<ul style="list-style-type: none"> <li>• Biodiversity</li> <li>• GHG Emissions</li> <li>• Waste Management</li> <li>• Business Ethics</li> <li>• Procurement Practices</li> </ul>
<b>Board of Directors and Senior Executives</b>	<ul style="list-style-type: none"> <li>• Regular Meetings, both in Person and via Phone, including BOD's meeting and related committees</li> <li>• Regular Executive Meetings</li> <li>• Company Events</li> </ul>	<ul style="list-style-type: none"> <li>• Economic Performance</li> <li>• Business Ethics</li> <li>• ESG Issues</li> </ul>	<ul style="list-style-type: none"> <li>• Economic Performance</li> <li>• Business Ethics</li> <li>• Strong Governance</li> <li>• Emiratisation</li> <li>• ESG Issues</li> <li>• GHG Emissions</li> <li>• Environmental Impact &amp; Sustainability Practices</li> </ul>
<b>Shareholders</b>	<ul style="list-style-type: none"> <li>• Annual General Assembly</li> <li>• Regular Meetings, both in Person and via Phone</li> <li>• Regular Corporate Regulatory Disclosures</li> </ul>	<ul style="list-style-type: none"> <li>• Economic Performance</li> <li>• Business Ethics</li> <li>• National Employment</li> <li>• ESG Issues</li> <li>• Environmental Impact</li> <li>• GHG Emissions</li> <li>• Regulatory issues related to ESG</li> <li>• GHG Emissions</li> </ul>	<ul style="list-style-type: none"> <li>• Economic Performance</li> <li>• Business Ethics</li> <li>• Strong Governance</li> <li>• Emiratisation</li> <li>• ESG Issues</li> <li>• Environmental Impact &amp; Sustainability Practices</li> <li>• Community Welfare</li> <li>• Procurement Practices</li> </ul>
<b>Government (SCA, ADX, Department of Economic Development, HR Authority, Environment Agency, Municipality and Chamber of Commerce)</b>	<ul style="list-style-type: none"> <li>• Direct Engagement through the on-site licensing department</li> <li>• Local Forums</li> </ul>	<ul style="list-style-type: none"> <li>• Environmental Compliance</li> <li>• Labour Practices</li> <li>• Transparency</li> <li>• Community Wellbeing</li> <li>• National Employment</li> </ul>	<ul style="list-style-type: none"> <li>• Economic Performance</li> <li>• Business Ethics</li> <li>• Emiratisation</li> <li>• ESG Issues</li> <li>• Procurement Practices</li> <li>• Environmental Impact &amp; Sustainability Practices</li> <li>• Community Welfare</li> <li>• Biodiversity</li> </ul>
<b>Community</b>	<ul style="list-style-type: none"> <li>• Local Initiatives and Volunteering Activities (schools, universities and hospitals)</li> <li>• Website</li> <li>• Biyearly Society Survey</li> <li>• Donations and sponsorship for local events</li> </ul>	<ul style="list-style-type: none"> <li>• Industry Practices</li> <li>• Environmental Impact</li> <li>• Community Wellbeing</li> </ul>	<ul style="list-style-type: none"> <li>• Community Welfare</li> <li>• Environmental Impact &amp; Sustainability Practices</li> <li>• Business Ethics</li> <li>• Biodiversity</li> <li>• Waste Management</li> </ul>
<b>Suppliers and Sub-contractors</b>	<ul style="list-style-type: none"> <li>• Supplier Code of Conduct</li> <li>• Supplier assessment and audit</li> <li>• Regular Meetings with select suppliers and subcontractors.</li> <li>• In-Country Value Score</li> <li>• Supplier satisfaction surveys</li> </ul>	<ul style="list-style-type: none"> <li>• Procurement Practices</li> <li>• Fair Practice</li> <li>• Business Ethics</li> <li>• Environmental Impact</li> </ul>	<ul style="list-style-type: none"> <li>• Procurement Practices</li> <li>• Environmental Impact &amp; Sustainability Practices</li> <li>• Business Ethics</li> <li>• Waste Management</li> </ul>

## جدول فهرس محتويات GRI وسوق أبو ظبي للأوراق المالية

GRI STANDARDS				
GENERAL DISCLOSURES				
GRI DISCLOSURE	CONTENT	ADX DISCLOSURE	REFERENCE PAGE	NOTES
Reporting Practice				
102-55	GRI content index		49	
102-56	External assurance	ADX-G9: External Assurance	5	
MATERIAL TOPICS				
GRI 200: Economic Standard Series				
GRI 201: Economic Performance 2016				
GRI 103 Management Approach				
103-1	Explanation of the material topic and its boundary		15, 17, 19, 41	
103-2	The management approach and its components		19, 41	
103-3	Evaluation of the management approach		41	
GRI 201 Topic Specific				
201-1	Direct economic value generated and distributed		41	
GRI 204: Procurement Practices 2016				
GRI 103 Management Approach				
103-1	Explanation of the material topic and its boundary		15, 17, 19, 43	
103-2	The management approach and its components		19, 41	
103-3	Evaluation of the management approach		41	
GRI 204 Topic Specific				
204-1	Proportion of spending on local suppliers		41	
GRI 205: Anti-Corruption 2016				
GRI 103 Management Approach				
103-1	Explanation of the material topic and its boundary		15, 17, 19, 39	
103-2	The management approach and its components	ADX-G5: Ethics & Prevention of Corruption	19, 39	
103-3	Evaluation of the management approach		39	
GRI 205 Topic Specific				
205-3	Confirmed incidents of corruption and actions taken		39	
GRI 300: Environmental Standard Series				
GRI 302: Energy 2016				
GRI 103 Management Approach				
103-1	Explanation of the material topic and its boundary		15, 17, 19, 33	
103-2	The management approach and its components		19, 33	

## جدول فهرس محتويات GRI وسوق أبو ظبي للأوراق المالية

GRI STANDARDS				
GENERAL DISCLOSURES				
GRI DISCLOSURE	CONTENT	ADX DISCLOSURE	REFERENCE PAGE	NOTES
Organizational profile				
102-1	Name of the organization		13	
102-2	Activities, brands, products, and services		13	
102-3	Location of headquarters		13	
102-4	Location of operations		13	
102-5	Ownership and legal form		13	
102-6	Markets served		13	
102-7	Scale of the organization		13, 23, 41	
102-8	Information on employees and other workers	ADX-S4: Gender Diversity ADX-S5: Temporary Worker Ratio	23, 25	
102-9	Supply Chain	ADX-G4: Supplier Code of Conduct	23	
102-10	Significant changes to the organization and its supply chain		13	
102-11	Precautionary Principle or approach		39	
102-12	External initiatives		13	
102-13	Membership of associations		13	
Strategy				
102-14	Statement from senior decision-maker		9	
Ethics & Integrity				
102-16	Describe your organization's values, principles, standards and norms of behavior	ADX-S6: Non-Discrimination ADX-S10: Human Rights	13, 25, 39 13, 39	
Governance				
102-18	Governance structure	ADX-G1: Board Diversity ADX-G2: Board Independence	39	
102-20*	Executive-level responsibility for economic, environmental, and social topics	ADX-E8, ADX-E9: Environmental Oversight	39	
102-23*	Chair of the highest governance body		39	
Stakeholder Engagement				
102-40	List of stakeholder groups		15, 47	
102-41	Collective bargaining agreements		N/A	Not applicable for companies operating in UAE
102-42	Identifying and selecting stakeholders		15	
102-43	Approach to stakeholder engagement		15, 47	
102-44	Key topics and concerns raised		15, 47	
Reporting Practice				
102-45	Entities included in the consolidated financial statements		5	
102-46	Defining report content and topic boundaries	ADX-G7: Sustainability Reporting ADX-G8: Disclosure Practices	5, 9, 19	
102-47	List of material topics		17, 47	
102-48	Restatements of information		5	
102-49	Changes in reporting		5	
102-50	Reporting period		5	
102-51	Date of the most recent report		5	
102-52	Reporting cycle		5	
102-53	Contact point for questions regarding the report		5	
102-54	Claims of reporting in accordance with the GRI standards		5	

## جدول فهرس محتويات GRI وسوق أبو ظبي للأوراق المالية

GRI STANDARDS				
GENERAL DISCLOSURES				
GRI DISCLOSURE	CONTENT	ADX DISCLOSURE	REFERENCE PAGE	NOTES
<b>GRI 103 Management Approach</b>				
306-1	Waste generation and significant waste-related impacts		N/A	Reason for omission: data not available at the time of report submission
306-2	Management of significant waste-related impacts		N/A	Reason for omission: data not available at the time of report submission
<b>GRI 306 Topic Specific</b>				
306-3	Waste Generated		37	
<b>GRI 400: Social Standard Series</b>				
<b>GRI 401: Employment 2016</b>				
<b>GRI 103 Management Approach</b>				
103-1	Explanation of the material topic and its boundary		15, 17, 19, 23	
103-2	The management approach and its components		19, 23	
103-3	Evaluation of the management approach		23	
<b>GRI 401 Topic Specific</b>				
401-1	New employee hires and employee turnover	ADX-S3: Employee Turnover	23	
401-2	Benefits provided to full-time employees that are not provided to part-time employees		23	
<b>GRI 403: Occupational Health &amp; Safety 2018</b>				
<b>GRI 103 Management Approach</b>				
103-1	Explanation of the material topic and its boundary		15, 17, 19, 27	
103-2	The management approach and its components		19, 27	
103-3	Evaluation of the management approach		27	
403-1	Occupational health and safety management system	ADX-S8: Global Health & Safety management system	27	
403-2	Hazard identification, risk assessment, and incident investigation		27	
403-3	Occupational health services		27	
403-4	Worker participation, consultation, and communication on Occupational health and safety		27	
403-5	Worker training on occupational health and safety		27	
403-6	Promotion of worker health		27	
403-7	Prevention and mitigation of occupational health and safety impacts directly linked by business relationships		27	

## جدول فهرس محتويات GRI وسوق أبو ظبي للأوراق المالية

GRI STANDARDS				
GENERAL DISCLOSURES				
GRI DISCLOSURE	CONTENT	ADX DISCLOSURE	REFERENCE PAGE	NOTES
<b>GRI 103 Management Approach</b>				
103-3	Evaluation of the management approach	ADX-E7: Environmental Operations	33	
<b>GRI 302 Topic Specific</b>				
302-1	Energy consumption within the organization	ADX-E3: Energy Usage ADX-E5: Energy Mix ADX-E6: Water Usage ADX-E10: Climate Risk Mitigation	33	
302-3	Energy intensity	ADX-E4: Energy Intensity	33	
<b>GRI 304: Biodiversity 2016</b>				
<b>GRI 103 Management Approach</b>				
103-1	Explanation of the material topic and its boundary		15, 17, 19, 35	
103-2	The management approach and its components		19, 35	
103-3	Evaluation of the management approach	ADX-E7: Environmental Operations	35	Only the management approach has been disclosed as additional information for topic-specific disclosures was not available at the time of report submission
<b>GRI 305: Emissions 2016</b>				
<b>GRI 103 Management Approach</b>				
103-1	Explanation of the material topic and its boundary		15, 17, 19, 33	
103-2	The management approach and its components		19, 33	
103-3	Evaluation of the management approach		33	
<b>GRI 305 Topic Specific</b>				
305-1	Direct (Scope 1) GHG emissions	ADX-E1: GHG Emissions	33	
305-2	Energy indirect (Scope 2) GHG emissions	ADX-E1: GHG Emissions	33	
305-4	GHG emissions intensity	ADX-E2: Emissions Intensity	33	
<b>GRI 306: Waste 2020</b>				
<b>GRI 103 Management Approach</b>				
103-1	Explanation of the material topic and its boundary		15, 17, 19, 37	
103-2	The management approach and its components		19, 37	
103-3	Evaluation of the management approach		37	



## جدول فهرس محتويات GRI وسوق أبو ظبي للأوراق المالية

Additional ADX disclosures		
GENERAL DISCLOSURES		
ADX DISCLOSURE	CONTENT	NOTES
<b>Climate Risk Mitigation</b>		
ADX-E10	Total amount invested, annually, in climate-related infrastructure, resilience, and product development	We will be disclosing such information whenever applicable in subsequent reports
<b>CEO Pay Ratio</b>		
ADX-S1	Ratio: CEO total compensation to median Full Time Equivalent (FTE) total compensation  Does your company report this metric in regulatory filings?	Not Available - The CEO's salary along with that of the executive team is currently disclosed in our Corporate Governance Report  No
<b>Child &amp; Forced Labor</b>		
ADX-S9	Does your company follow a child and/or forced labor policy? If yes, does your child and/or forced labor policy also cover suppliers and vendors? <b>Yes/No</b>	While we are committed to and in full support of combating child and/or forced labor, we currently do not have a policy in that regard. N/A
<b>Community Investment</b>		
ADX-S12	Amount invested in the community as a percentage of company revenues	32
<b>Incentivized Pay</b>		
ADX-G3	Are executives formally incentivized to perform on sustainability?	This will be considered as part of our Sustainability Strategy
<b>Data Privacy</b>		
ADX-G6	Does your company follow a Data Privacy policy? <b>Yes/No</b> Has your company taken steps to comply with GDPR rules?	N/A N/A

\*Additional Non-Core GRI Disclosures, for Comprehensive option

## جدول فهرس محتويات GRI وسوق أبو ظبي للأوراق المالية

GRI STANDARDS				
GENERAL DISCLOSURES				
GRI DISCLOSURE	CONTENT	ADX DISCLOSURE	REFERENCE PAGE	NOTES
<b>GRI 403 Topic Specific</b>				
403-8	Workers covered by an occupational health and safety management system	ADX-S8: Global Health & Safety	27	
403-9	Work-related injuries	ADX-S7: Injury Rate	27	
<b>GRI 404: Training &amp; Education 2016</b>				
<b>GRI 103 Management Approach</b>				
103-1	Explanation of the material topic and its boundary		15, 18, 20, 30	
103-2	The management approach and its components		19, 29	
103-3	Evaluation of the management approach		29	
<b>GRI 404 Topic Specific</b>				
404-1	Average hours of training per year per employee		29	
<b>GRI 405: Diversity and Equal Opportunity 2016</b>				
<b>GRI 103 Management Approach</b>				
103-1	Explanation of the material topic and its boundary		15, 17, 19, 25	
103-2	The management approach and its components		19, 25	
103-3	Evaluation of the management approach		25	
<b>GRI 405 Topic Specific</b>				
405-1	Diversity of governance bodies and employees	ADX-S4: Gender Diversity ADX-S6: Non-Discrimination ADX-S11: Nationalisation ADX-G1: Board Diversity	23, 25, 31, 39	Reason for omission: breakdown by age group for employees was not available at the time of report submission
405-2	Ratio of basic salary and remuneration of women to men	ADX-S2: Gender Pay Ratio	25	
<b>GRI 413: Local Community 2016</b>				
<b>GRI 103 Management Approach</b>				
103-1	Explanation of the material topic and its boundary		15, 17, 19, 31	
103-2	The management approach and its components		31	
103-3	Evaluation of the management approach		31	Only the management approach has been disclosed as additional information for topic-specific disclosures was not available at the time of report submission

